

# Ermont

L'INFORMATION MUNICIPALE

# magazine



**MAISON**  
COMMUNALE DES SOLIDARITÉS

VILLE D'ERMONT

 **ACCÈS**

## Cap vers l'accessibilité !

Dossier Handicap > p. 13 à 16

### À L'HONNEUR

Hommage à Jacques Berthod,  
ancien maire d'Ermont  
➤ pages 4-5

### ÉVÈNEMENT

En route pour la Journée  
de la mobilité douce !  
➤ page 10

### SONDAGE

Création d'un espace de  
coworking : qu'en pensez-vous ?  
➤ page 12

# Orpi AVENIR IMMOBILIER



**SOLUTIONS IMMOBILIERES**  
À votre service depuis 31 ans

**TRANSACTION**  
01 30 72 01 63  
avenirermont@orpi.com

**LOCATION - GESTION**  
01 30 72 52 53  
avenirgestion@orpi.com

**29 rue de Stalingrad 95120 ERMONT**

# C.D.C Agencement



**POSE OFFERTE\***  
OFFRE VALABLE JUSQU'AU 5 JUIN 2021 INCLUS

\*voir conditions magasin

**Cuisine • Dressing • Composable**

32 bis, rue de Stalingrad - 95120 ERMONT  
01 34 14 45 92 - cdc.agencement@orange.fr

# Adenior

Services d'aide à Domicile



Auxiliaire de vie

Ménage & repassage

Accompagnement

Garde d'enfants

Portage de repas

**ADENIOR** Ermont  
35 rue Louis Savoie - 95120 Ermont  
01 39 59 78 40 - ermont@adenior.com



Jusqu'à 50% de réduction d'impôt



www.iroise-repas.fr

**Livraison de repas pour les séniors**

**13,90€**  
TTC

**8,70€**  
Après réduction d'impôt!

**Formule classique :**

Potage  
Entrée  
Plat  
Accompagnement  
Fromage  
Dessert  
Pain

+1 € pour des repas médicaux



Nous contacter : **01 39 59 08 88** **Jardins d'Iroise de Saint Gratien**  
47, bd Pasteur - 95210 Saint Gratien

Les Jardins d'Iroise Découvrez tous nos autres services :

- IROISE ADAPT HABITAT : Le bonheur de rester chez soi !
- IROISE ECO-LINAGE : Se sentir frais au quotidien !
- IROISE MÉDICAMENTS : Votre santé est essentielle !
- IROISE ASSISTANCE : Tout devient facile !
- IROISE JARDINAGE : Un jardin plein de vie !

■ Éditorial	p. 3
■ Hommage à Jacques Berthod	p. 4-5
■ Retour en images	p. 6
■ Actus	p. 7-8
■ Jeunesse	p. 9
■ Événement	p. 10
■ Vie locale	p. 11
■ Sondage : espace coworking	p. 12

## DOSSIER



Ermont, ville accessible :  
handi...cap ! p. 13-16

■ Culture p. 17

■ BD : les nouveaux animaux de  
la Ferme pédagogique p. 18-19

■ Vie pratique p. 21

■ Tribunes d'expression p. 22

Chères Ermontoises, chers Ermontois,

La disparition de Jacques Berthod laisse un grand vide chez tous ceux qui l'ont connu, et nous pensons sincèrement à ses enfants et petits-enfants. Elle laisse également un vide chez chaque Ermontois tant son empreinte dans la ville est prégnante.

Savez-vous que c'est sous son mandat que le Théâtre Pierre-Fresnay a été construit et inauguré par ses soins ? Les travaux de rénovation que nous réalisons cette année au cœur de la salle de spectacle pérennisent les ambitions qu'il a toujours eues pour notre ville.

C'est aussi sous son mandat que les rues de Stalingrad et du 18 Juin ont été réhabilitées pour offrir un centre-ville moderne que nous apprécions aujourd'hui encore. Nous lui devons aussi la reconstruction du marché et la création de la bibliothèque devenue médiathèque à rayonnement intercommunale depuis le transfert de la compétence "lecture publique" à la Communauté d'agglomération Val Paris.

Nous lui devons aussi les écoles Ravel et Daudet, fruits d'un travail de coopération avec Sannois et Franconville pour l'aménagement du secteur. En 25 ans de mandat, Jacques a eu l'ambition de transformer raisonnablement notre ville en réponse aux attentes de la population.

Candidat aux élections municipales de 1989, Jacques Berthod m'avait dit : « *Je ne veux pas faire du social, je veux faire du SOLIDAIRE* ». Vous comprenez mieux pourquoi il était si important pour moi que la salle de l'annexe de la mairie portant son nom devienne la Maison communale des Solidarités, offrant aux Ermontois une large gamme de conseils et de services de qualité.

Jacques Berthod a su garder un lien fidèle et respectueux avec les conseillers municipaux qui l'ont accompagné. Je recevais régulièrement un mail pour me questionner ou recevoir son avis sur nos actions, notre programme et nos projets. Jacques Berthod a toujours été beaucoup attaché à l'intérêt général et il a su nous transmettre cette valeur fondamentale, associée à l'honnêteté et à la rigueur de gestion.

Vous avez été nombreux à écrire dans le registre de condoléances accessible en mairie et je suis certain que ses petits-enfants pourront y découvrir des témoignages poignants qui leur permettront de mieux comprendre combien leur grand-père, notre Maire, était très cher à tous.

Je garderai longtemps en mémoire nos derniers échanges, ses messages d'encouragement, son charisme et son dévouement.

Merci Monsieur le Maire



Votre Maire, Xavier Haquin

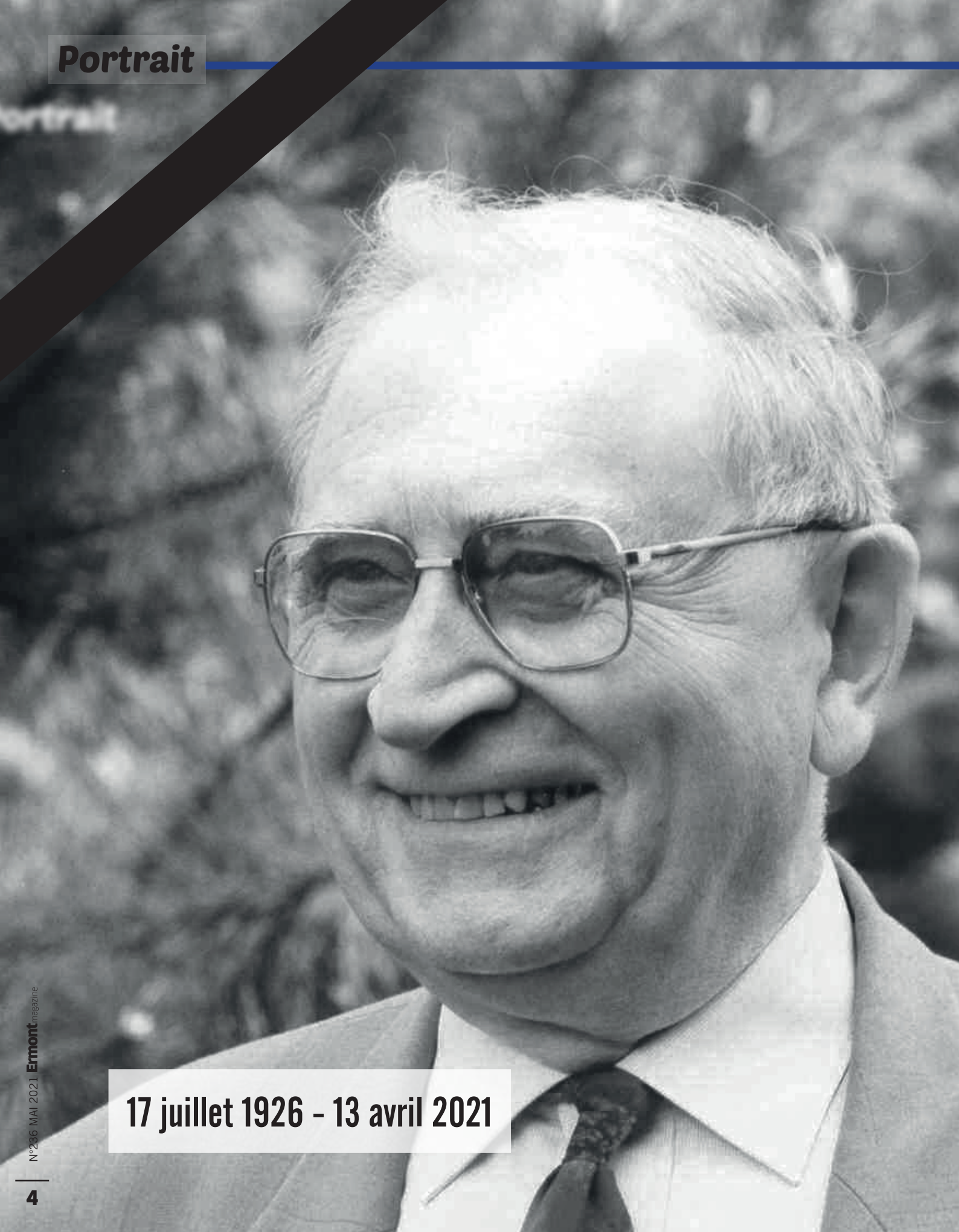


Si vous ne recevez pas  
normalement le magazine  
municipal, contactez la société  
Champar au n° vert suivant  
0800 07 12 50.



10-31-1300 / Certifié PEFC / Ce produit est issu de forêts gérées durablement et de sources contrôlées. / pefc-france.org

Magazine de la ville d'Ermont édité par la Direction de la Communication, de l'Information, de la Documentation et des Archives de la ville d'Ermont - Mairie, 100 rue Louis-Savoie, BP 40083, 95123 Ermont Cedex - 01 30 72 38 38 - mairie@ville-ermont.fr - www.ermont.fr - Directeur de la publication : Xavier Haquin - Comité de rédaction : Pauline Sausseureau, Iram Nazir, Florence Fauveau, Lauriane Charton, Gaël Allou - Photographies/illustrations : Mairie d'Ermont, Adobe stock - Réalisation de la maquette : scoopcommunication - 585 rue de la Juine, 45160 Olivet - 02 38 63 90 00 - Mise en page de la maquette : RDVA - 14 rue de Paris - 95330 Domont - 01 39 90 10 00 - Régie publicitaire : Cithéa Communication - 01 53 92 09 00 - Impression : RAS - 95400 Villiers-le-Bel - 01 39 33 01 01 - Tirage : 16 000 exemplaires - Publication mensuelle - Distribution : Champar - Dépôt légal : mai 2021 - ISSN : 0296-015X



**17 juillet 1926 - 13 avril 2021**

# Hommage à Jacques Berthod, maire d'Ermont de 1971 à 1996

L'ancien édile s'est éteint à l'âge de 95 ans. Inhumé au cimetière ancien, il a marqué de son empreinte Ermont ; sa ville de cœur et d'adoption pour laquelle il a consacré sa vie durant plus de trois décennies. Retour sur le parcours d'un homme discret, rigoureux et toujours à l'écoute des Ermontois.



Cérémonie des vœux (1994)

Avec sa disparition, Ermont perd une grande figure de son histoire. Maire de la commune de 1971 à 1996, Jacques Berthod est décédé le 13 avril dernier. Conseiller municipal de 1959 à 1971 sous Robert Bichet, Jacques Berthod fut élu à la tête de la commune il y a 50 ans. Il restera dans les mémoires de chacun, Ermontois et Valdoisiens,

comme un Maire "bâtitteur" (au sens noble du terme). Un édile qui, durant 25 années soit 4 mandats, aura façonné la Ville d'Ermont telle que nous la connaissons aujourd'hui. Également Vice-président du Conseil général du Val d'Oise (1976-1994) et Conseiller régional d'Île-de-France, il œuvra avec sérieux, rigueur et toujours la même humanité, au

développement et au rayonnement d'Ermont. Européen convaincu, il eut à cœur de faire vivre les jumelages. Sa politique ambitieuse d'équipement offre aujourd'hui à la commune un très bel héritage et une forte attractivité tant en matière de cadre de vie, que de culture, de sport ou de solidarité. Un grand MERCI pour un serviteur de l'intérêt général.

## RETOUR EN IMAGES SUR LES PRINCIPALES RÉALISATIONS DE SON MANDAT

### ATTRACTIVITÉ ET CADRE DE VIE



- ▶ Réhabilitation du centre-ville (dès 1979)
- ▶ Opérations d'assainissement sur la ville
- ▶ Nouveaux espaces verts : Parc de l'Audience (1980), Parc Beaulieu (1984), Parc de Cernay, square Jean Moulin...
- ▶ Construction du marché Saint-Flaive
- ▶ Ouverture des jardins familiaux (1984 - photo)
- ▶ Ouverture du Parking d'intérêt régional (1988)



### CULTURE

- ▶ Création de manifestations : la Fête des Vendanges (1983)
- ▶ Inauguration du Théâtre Pierre-Fresnay (1976)
- ▶ Ouverture de la bibliothèque A.-Malraux (1986)
- ▶ Jumelage avec Banbury en Angleterre (1982)



- ▶ Ouverture de la piscine tournesol (1976 - photo)
- ▶ Inauguration de complexes sportifs : Berthelot (1977), Gaston Rebuffat (1992)



### SPORT

### ÉDUCATION / ENFANCE



- ▶ Première pierre du lycée professionnel Gustave Eiffel (1985 - photo)
- ▶ Inauguration du CFA (1983)
- ▶ Construction de la crèche familiale
- ▶ Ouverture de centres de loisirs : Victor-Hugo (1985), Paul-Langevin (1987)

### SOLIDARITÉ

- ▶ Construction de nouvelles résidences sociales et rénovation de logements sociaux (présidence de l'office public d'HLM d'Ermont)
- ▶ Reprise de la gestion du Centre socio-culturel Les Chênes
- ▶ Rénovation du Foyer-restaurant seniors



### TÉMOIGNAGE DE MONSIEUR LE MAIRE

Au travers d'un message vidéo, Monsieur le Maire témoigne de sa profonde tristesse et de son affection pour celui qui a "façonné" Ermont, et qu'il a eu l'honneur de côtoyer. Au nom du Conseil municipal, il le remercie très chaleureusement pour son engagement dévoué au service des Ermontois et, plus globalement de l'ensemble du territoire.

« Jacques Berthod, c'est une nouvelle façon de voir notre ville. Il avait une approche extrêmement sociale et solidaire de notre territoire. C'est ce qu'il nous a inculqués à nous, élus, qui avons eu la chance de siéger à ses côtés. Un homme brillant, honnête, de valeurs [...]. Jacques Berthod nous laisse un vide. [...] Je tiens, au nom de tout le Conseil municipal, à le remercier pour ce qu'il a fait pour notre ville, et pour ce qu'il nous laisse en héritage. Qu'il soit assuré que nous aurons toujours à cœur de respecter ses valeurs et ce qu'il nous a appris. »

Vidéo sur la chaîne  
**YouTube**  
de la ville



## MATINÉE PETITE ENFANCE À LA MDQ 24 MARS

Calme et volupté ! Parents et enfants ont passé un moment privilégié de partage à la Maison de quartier des Espérances, dans le cadre de ses actions de soutien à la parentalité. Au programme de cette matinée petite enfance : massage et éveils sensoriels, de quoi faire le bonheur des petits loups, qui en redemandent !

## JOURNÉE MONDIALE DE L'AUTISME 2 AVRIL

Monsieur le Maire, accompagné d'élus municipaux, a rendu visite aux sept enfants autistes de l'école Daudet, de la petite à la grande section. Tous les écoliers, sensibilisés au handicap de leurs camarades ont participé ensemble à des temps de jeux et d'activités liés à la motricité dans le respect des gestes barrières.



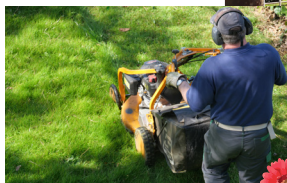
Dossier handicap  
p.13-16

## #VilleFleurie



## ÉLAGAGE ET ENTRETIEN DU PATRIMOINE FLORAL ERMontois AVRIL

C'est toujours le Printemps et Ermont continue de s'embellir avec ses parterres de fleurs, ses ronds-points parfumés, ses parcs verdoyants et ses allées colorées. Derrière ce joli tableau se cache le travail passionné des agents des espaces verts. On applaudit les mains vertes de la Ville !



Campagne d'élagage menée dans le respect de l'environnement (attention particulière portée aux nids d'oiseaux et à la sécurité des passants).



## DÉMÉNAGEMENT DU RUCHER 10 AVRIL



Un tout nouveau rucher accueille désormais nos abeilles ! Et c'est à l'Espace maraîcher de la Ferme pédagogique (6 rue Paul-Langevin) que la structure en bois de 90 m<sup>2</sup> a élu domicile. Elle sera d'ailleurs visible par le public dès la réouverture de la Ferme pédagogique (fermée pour cause de crise sanitaire).



## RÉOUVERTURE DE LA POSTE 20 AVRIL

Après trois mois de travaux, le bureau de Poste du centre-ville (1 rue Saint-Flaive Prolongée) a rouvert ses portes. Des locaux réaménagés pour un ensemble moderne et lumineux, l'objectif étant d'améliorer l'accueil des usagers notamment grâce à des espaces dédiés.



## Retour en chiffres

Ermont a récolté **41 769,63 euros** au profit de l'AFM-Téléthon 2020 !  
77,29 millions d'euros ont été collectés au niveau national.

Merci à tous les généreux donateurs et à tous ceux qui se sont investis pour ce Téléthon inédit !



# Le Labo des idées : tout un programme

Construire ensemble l'acte 3 de l'Agenda 21, programme d'action en faveur du développement durable ! Voici ce qui vous attend lors de la 5<sup>e</sup> édition du forum citoyen de la Ville : "le Labo des idées" samedi 29 mai prochain !



**RDV DANS LE PARC DE LA MAIRIE**  
100 RUE LOUIS-SAVOIE  
(dans le respect des règles sanitaires).



**Vous souhaitez être bénévoles et rejoindre l'organisation de l'événement ?**  
Envoyez un mail à [developpementdurable@ville-ermont.fr](mailto:developpementdurable@ville-ermont.fr)

Retrouvez le programme complet sur [www.ermont.fr](http://www.ermont.fr)

**U**n rendez-vous à ne pas manquer ! **Samedi 29 mai, de 13h30 à 18h30**, venez participer activement au "Labo des idées", à travers huit ateliers d'échanges créatifs ! **Gratuit et ouvert à tous**, l'événement vous permettra de contribuer à des projets innovants en faveur de l'environnement, de la solidarité et du vivre ensemble. **Aucun prérequis, tout le monde peut venir échanger sur le sujet qui lui tient à cœur.** Vos idées pourront ainsi enrichir l'Agenda 21 acte 3, édité d'ici la fin de l'année.

## 13H30 : MOT D'ACCUEIL DE MONSIEUR LE MAIRE

### À PARTIR DE 14H : PLUSIEURS ATELIERS AUTOUR DE 4 THÉMATIQUES

#### Territoire 0 déchets

**16h** : Installer des composteurs collectifs en ville et favoriser les liens entre producteurs et consommateurs de compost



#### Mobilité et ville de demain

**14h** : Identifier les parcours cyclables en ville et les possibilités de stationnement  
**14h** : Création d'un réseau de covoiturage pour les différents événements de la ville  
**16h** : Réaliser un inventaire de la biodiversité en ville



#### Solidarité locale

**14h** : Comment faire des économies d'énergie à la maison (réaliser un guide contre la précarité énergétique)  
**16h** : Création d'une ludothèque



#### Sports et actions internationales

**14h** : Création d'une charte des pratiques durables pour les associations ermontoises  
**16h** : Faire de la ronde d'Ermont un événement plus responsable



### Animations DIY\* avec Céline de la boutique RO-ZE à Ermont

**14h** : partage des bons réflexes 0 déchets à adopter  
**15h** : réalisation d'une lessive maison  
**16h** : réalisation de pastille lave-vaisselle

\* Faites-le vous-même

Animations gratuites

## AGENDA 21 : DES PROJETS CONCRETS À LA CLÉ !

Triporteur, compostage dans les écoles, îlot de fraîcheur au cœur de la plaine de jeux du Centre socio-culturel François-Rude...

Ces dernières années, plusieurs grands projets et réalisations ont vu le jour dans les pages de l'Agenda 21.

Un programme d'actions pour le développement durable qui, grâce aux participants du Forum citoyen de la Ville ("Labo des idées"), prend pleinement vie. Une démarche citoyenne dans la protection de notre environnement, toujours enrichie par de nouvelles idées !



Balade urbaine dans le cadre de la révision du PLU

(Plan local d'urbanisme) > voir p.11  
> à 14h (départ de la mairie)

### Un conciliateur de justice à votre écoute

**Problème de succession ? Conflit avec un voisin ou un membre de votre entourage ? Vous souhaitez régler cela à l'amiable sans devoir passer la porte du tribunal ?**

**Serge Desesmaison, conciliateur de justice à la Maison de la Justice et du Droit (MJD) d'Ermont, vous aide à ce sujet.**



**F**avoriser le dialogue et vous aider à trouver une solution amiable pour régler vos conflits et éviter le procès, Serge Desesmaison en a fait le serment le 29 mars dernier.

**Depuis le 7 avril**, le conciliateur de justice siège à la Maison de la Justice et du Droit (MJD) d'Ermont et propose une écoute attentive et des conseils avisés dans la gestion de conflits en tout genre.

**Comment cela se déroule ?**

**1<sup>re</sup> étape :** le "demandeur" (personne qui souhaite régler son conflit à l'amiable) prend rendez-vous auprès de la MJD afin de voir le conciliateur et de lui exposer la situation.

**2<sup>e</sup> étape :** le conciliateur reçoit le "défendeur" (partie adverse) et prend connaissance de ses arguments.

**3<sup>e</sup> étape :** la "convocation". Les deux parties se présentent dans le bureau du conciliateur afin de discuter et de trouver un terrain d'entente.

**Sa mission :** régler le différend sans lancer de procédure judiciaire et éviter des situations

qui peuvent être complexes et longues. Serge Desesmaison y veille ainsi de son regard sage et bienveillant.

#### DES QUALITÉS HUMAINES ET UNE EXPÉRIENCE CERTAINE

« Pour renouer un dialogue perdu, il faut savoir être à l'écoute et aimer les gens », précise Serge Desesmaison. Après 34 ans passés en tant que fonctionnaire de police, 9 ans auprès d'un bailleur social et 12 années au service d'administrés en qualité d'élu à la mairie de Courbevoie, le conciliateur connaît parfaitement les préoccupations des personnes qui font appel à ce service, gratuit.

Un nouveau rôle pour lui qui est d'autant moins un hasard puisqu'il a créé, il y a quelques années, une commission municipale des troubles du voisinage. Instaurer un climat de confiance, apaiser les tensions et aider à trouver une solution, une mission que Serge Desesmaison tient à mener comme il se doit « pour l'intérêt personnel de nos concitoyens mais également pour l'ensemble de la société. »

**Permanences de votre conciliateur de justice sur RDV à la MJD d'Ermont les 1<sup>er</sup> et 3<sup>e</sup> semaines du mois :**  
 . le lundi de 14h à 17h  
 . le mardi de 10h30 à 12h  
 . le mercredi de 14h à 17h

**À NOTER !**  
 La conciliation est obligatoire pour les litiges de moins de 5000 euros



➤ **Gratuit sur RDV à la MJD, 60 rue de Stalingrad - 01 34 44 03 90 - mjd-ermont@justice.fr**  
**www.valparisis.fr / Du lundi au vendredi de 9h à 12h et de 14h à 17h**

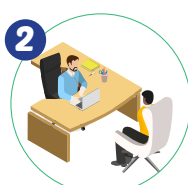
#### RAPPEL : LE RÔLE DE LA MJD

La Maison de la Justice et du Droit vous informe sur vos droits, vos devoirs et vos obligations, vous oriente et vous accompagne dans vos démarches juridiques.

Gratuites, confidentielles et sur rendez-vous, les permanences proposées sont ouvertes à tous et pour tout type de droit (famille, pénal, travail, consommation, logement, étrangers, successions).



**1** Lors de votre 1<sup>re</sup> visite, l'agent d'accueil ou la greffière qualifiée votre problème juridique et vous fixe, si besoin, un RDV avec le professionnel approprié (huissier, notaire, juriste, psychologue...).



**2** Vous êtes reçu par le professionnel de justice qui vous accompagne dans vos démarches.



**!** Aucune étude de dossier n'est effectuée, aucun acte n'est dressé.

*Permanences d'avocat à la Maison communale des Solidarités*

Depuis le 21 avril dernier, des permanences d'avocat vous sont également proposées à la Maison communale des Solidarités.

Un service de proximité et des premiers conseils sont déployés pour appréhender n'importe quelle démarche juridique et faire les bons choix.

➤ **Tous les 3<sup>e</sup> mercredis du mois, de 9h30 à 11h30.**  
**Gratuit, sur rendez-vous uniquement**  
**au 01 30 72 37 94 ou 01 30 72 38 50 / www.ermont.fr**



## Le secteur jeunesse déploie ses ailes !

Dans une volonté de répondre aux besoins de tous les Ermontois de 12 à 25 ans, sans exception, la municipalité étend le secteur jeunesse sur l'ensemble du territoire. Plus de structure unique, la jeunesse rayonnera sur toute la Ville !

Dès le 15 mai, les jeunes Ermontois de 12 à 25 ans pourront retrouver près de chez eux, les nombreuses activités organisées par la Ville en leur faveur. En effet, l'Espace jeunesse du 37 bis rue Maurice-Berteaux, laisse place au "secteur jeunesse" déployé sur toute la Ville. Véritables lieux de vie et de partages intergénérationnels, les Centres socio-culturels Les Chênes, François-Rude et la Maison de Quartier des Espérances-Arts accueilleront ainsi en leur sein, les équipes d'animation spécialisées dans le jeune public.

**Objectifs :** s'adresser à toutes les jeunes, couvrir l'ensemble de la Ville tout en s'adaptant à chaque territoire.

### NOUVELLES ADRESSES, MÊMES SERVICES !

La totalité des services, d'animation et d'information, sera maintenue. Le **pôle loisirs** (animations collèves, ateliers hebdo, Café Jeunes, Com'en colo, Young Satur'date, séjours, veillées, Point Cyb...) sera basé au Centre socio-culturel Les Chênes. Le **Point Information Jeunesse**, quant à lui, sera disponible au Centre socio-culturel François-Rude alors que le **Conseil municipal des enfants et de jeunes** sera basé à la Maison de quartier des Espérances-Arts. Concernant l'**accompagnement à la scolarité** (à travers le CLAS\*), celui-ci sera maintenu dans les trois centres ainsi qu'à la Maison des associations.



Des questions ou besoin d'information ?  
Écrivez à [jeunesse@ville-ermont.fr](mailto:jeunesse@ville-ermont.fr)



L'ensemble des secteurs sera mobile et investira régulièrement tout le territoire.

\* Contrat local d'accompagnement à la scolarité

### LE PÔLE LOISIRS

CSC les Chênes  
9 rue Utrillo  
01 34 14 32 65

Mairie

Heidi

MDQ des Espérances  
112 rue du 18 Juin  
01 34 15 75 07

Christophe

CSC François-Rude  
Allée Jean de Florette  
01 34 44 24 60

Un animateur-référent jeunesse a été désigné pour chaque centre. Les jeunes pourront ainsi s'adresser à un interlocuteur privilégié.

### NOUVEAU : À VOS MARQUES, PRÊTS, ADOS !

Les Accueils de loisirs proposent aux CM2 de leurs centres et du secteur jeunesse, futurs élèves de 6<sup>e</sup>, de préparer comme il se doit leur future vie d'adolescent.

Tous les mercredis, du 5 mai au 30 juin, des ateliers créatifs et informatiques seront mis en place afin de répondre à leurs préoccupations et d'appréhender au mieux leur nouveau quotidien dès septembre prochain.

Café-débat (harcèlement à l'école, égalité filles/garçons, organisation de la semaine...), jeu de piste pour mieux connaître la ville, ateliers divers... Une rentrée en 6<sup>e</sup> en toute sérénité !



Un reportage vidéo sera très prochainement consacré à ce nouveau dispositif. Restez connectés à la chaîne YouTube de la Ville !



### En route pour la Journée de la mobilité douce !

**Bougez autrement ! Samedi 22 mai de 14h à 18h, roller, skate, vélo, trottinette..., seront mis à l'honneur au Parc Beaulieu. Découvrez les modes de transports alternatifs à la voiture pour le bien de l'environnement et de la santé !**



**ANIMATIONS**  
Petits et grands pourront tester des vélos rigolos (Grand Bi, tandem dos à dos, vélo « impossible », microbike)...

Une bourse aux vélos sera organisée le jour de l'événement !  
Contactez le service avant le jour J pour déposer votre engin.

... et découvrir une nouvelle génération de véhicules électriques.



Être mobile, rien de plus facile ! Samedi 22 mai de 14h à 18h, le CMEJ\*, en partenariat avec le service Développement durable, vous propose de vous joindre à la Journée de la mobilité douce.

L'idée, faire (re)découvrir aux Ermontois des modes de transports non-polluants et leurs bienfaits pour la santé et la planète. Différents ateliers et animations vous attendront au Parc Beaulieu, alors n'oubliez pas d'y faire un arrêt.

#### ACTIONS DE SENSIBILISATION

Tout au long de cet événement, la mobilité intelligente sera mise en avant grâce à des actions concrètes pour promouvoir

certains modes de transports et présenter les récentes innovations dans ce domaine. Les Accueils de loisirs préparent une exposition tandis que les CMEJ se chargeront de faire des démonstrations aux commandes de différents engins.

La sécurité ne sera pas laissée sur le bord de la route ! La Police municipale sera présente afin de sensibiliser le public aux règles à respecter avec ces modes de transport alternatifs notamment à propos de la vitesse. Enfin, le service Prévention santé rejoindra également le circuit et répondra aux questions essentielles liées à la pratique de ces engins.

À très vite, sans vous faire flasher bien sûr !

\* Conseil municipal d'enfants et de jeunes



#### 3 MAI : TOP DÉPART POUR LE TRIPORTEUR "ANTI-GASPI" !

C'est parti pour la tournée des cantines scolaires et des commerçants pour récupérer les aliments non-consommés et les invendus.

Une collecte solidaire menée par le triporteur "anti-gaspi" au profit de l'Épicerie sociale.

**Vous êtes commerçants et vous souhaitez redistribuer vos invendus ?**

Écrivez à [developpementdurable@ville-ermont.fr](mailto:developpementdurable@ville-ermont.fr)

#### MARCHE SOLIDAIRE #3

Dimanche 30 mai, enfillez vos baskets pour une balade de 2h dans le quartier Ermont-Eaubonne. Partagez un moment convivial avec vos élus municipaux : discutez des projets en cours et faites part de vos préoccupations, dans la joie et la bonne humeur !



➤ RDV à 9h30 sur la place Nelson-Mandela.

#### SÉCURISATION AUX ABORDS DES ÉCOLES

L'expérimentation des rues piétonnisées prévue aux abords des écoles Louis-Pasteur et Jean-Jaurès débute ce 3 mai. Grâce à la fermeture temporaire (15/20 minutes) des rues à la circulation de véhicules motorisés, enfants et parents pourront marcher en toute sécurité aux entrées et sorties de classe.



## L'association SNC aux côtés des chercheurs d'emploi

**Actif depuis 2016, le groupe local de l'association "Solidarités Nouvelles face au Chômage" (SNC) recherche de nouveaux membres bénévoles, afin de continuer à offrir soutien moral et méthodologique aux personnes en recherche d'activité professionnelle.**

**P**erte de confiance en soi, isolement, difficultés économiques... Nombreux sont les obstacles à affronter pour retrouver le chemin de l'emploi.

Avec son réseau de bénévoles investis, l'association "Solidarités Nouvelles face au Chômage" aide les chercheurs d'emploi à ne pas perdre pied et à rebondir grâce à un accompagnement sur-mesure et gratuit.

« Notre rôle premier est de les aider à reprendre confiance en eux et conscience de leur valeur, sans jamais perdre de vue l'objectif du retour à l'emploi », résume Véronique Primard et Gérald Champion, co-responsables du groupe d'Ermont.

### BIENVEILLANCE ET ÉCOUTE

Pour restituer l'estime de soi, les bénévoles misent sur une écoute active, sans jugement ni limite de durée, quelle que soit la situation, le domaine d'activité ou les qualifications. Complémentaire de Pôle Emploi, la méthode de SNC repose sur un accompagnement en binôme, par des bénévoles aux profils variés. En duo, ils conseillent et accompagnent pas à pas le chercheur d'emploi dans son



Véronique Primard et Gérald Champion, co-responsables du groupe d'Ermont de l'association "Solidarités Nouvelles face au Chômage".

projet professionnel et l'épaulent dans ses démarches.

Composé de six bénévoles, le groupe d'Ermont recrute actuellement de nouveaux membres, actifs et/ou retraités, afin de développer son action. Nul nécessité d'être psychologue ou expert du recrutement. « Il suffit d'avoir soi-même une expérience professionnelle, de disposer d'un peu de

temps à consacrer à des entretiens réguliers avec des chercheurs d'emploi, et de faire preuve de bienveillance et de capacité d'écoute ». Une fois par mois, les bénévoles se retrouvent sur Ermont pour échanger sur leurs pratiques et les accompagnements en cours. Intéressé ? Rejoignez le groupe !

📞 Contact : 06 85 53 01 40.

snc.ermont@snc.asso.fr / <https://snc.asso.fr>

### BALADES URBAINES : AU "PLU" PRÈS DE VOTRE TERRITOIRE !

Dans le cadre de la révision du Plan local d'urbanisme (PLU), des balades urbaines, à pied, sont organisées en cœur de ville et dans les quartiers, les samedis de mai à juillet 2021. Véritable temps d'échanges et de recueil des contributions des habitants et usagers de la ville, elles vous invitent à arpenter le territoire, en compagnie des élus et des services techniques chargés de la révision du PLU.

Votre participation à ces balades viendra nourrir le diagnostic du PLU en cours et croiser votre regard à celui de la municipalité, sur les atouts, les évolutions à opérer pour améliorer votre cadre de vie, votre mobilité et plus globalement l'attractivité du territoire.



Calendrier

29 mai (centre-ville), 5 juin (Passerelles/Carreaux/Cernay), 12 juin (Ermont-Eaubonne), 19 juin (Chênes), 26 juin (Foirail/Espérances/Arts) et 3 juillet (Gros-Noyer/Calmette).

📍 14h-16h (lieux de rdv : [www.ermont.fr](http://www.ermont.fr)). Accès libre dans le respect des règles sanitaires. 01 30 72 38 63. [revision-plu@ville-ermont.fr](mailto:revision-plu@ville-ermont.fr)

### Hommage

#### DÉCÈS DE MOHAMED BETTAR, PRÉSIDENT DE L'ACME

Member très actif au sein de notre ville durant plus de 30 ans, investi tout particulièrement dans la vie du quartier des Chênes, Mohamed Bettar est décédé le dimanche 11 avril 2021 à l'âge de 75 ans. Il a été enterré au carré musulman du nouveau cimetière. Président de l'Association sociale et culturelle franco-maghrébine du Val d'Oise et de l'Association culturelle musulmane d'Ermont, il œuvra notamment à la construction de la mosquée Ar-Rahma, inaugurée en 2011. Il avait reçu la médaille de la ville pour son engagement bénévole auprès des habitants (aides aux personnes âgées dans les tâches du quotidien, aides aux devoirs, organisation de sorties familiales...). La municipalité tient à présenter toutes ses condoléances à sa famille et à ses proches.



Vous ne pouvez pas vous rendre aux balades urbaines ? Un questionnaire est mis en ligne sur [www.ermont.fr](http://www.ermont.fr) jusqu'au 3 juillet. Faites-nous part de vos observations et suggestions pour bâtir Ermont 2030 !

# Projet d'ouverture d'un espace de coworking : donnez-nous votre avis !

La Ville met en ligne un questionnaire afin d'évaluer les besoins des habitants, et définir les services à associer.



**A**fin de lutter contre l'isolement des travailleurs indépendants et favoriser la rencontre entre professionnels, la municipalité envisage d'ouvrir sur la commune un espace de coworking au sein duquel les Ermontois pourraient y travailler et bénéficier de services mutualisés sous conditions de participation financière.

✓ Vous êtes **travailleurs indépendants** ou **créateurs d'entreprise**, vous aimeriez partager un lieu de travail avec d'autres indépendants et consolider votre réseau ?

✓ Vous êtes **salariés en télétravail, étudiants** ou **actifs en résidence secondaire**, vous avez besoin d'un bureau à proximité de chez vous certains jours de la semaine ?

Le monde du travail est en pleine mutation, aidez-nous à identifier les enjeux de demain en nous faisant part de vos besoins et de vos aspirations, via un questionnaire en ligne disponible sur le site de la ville (ou version papier). Vos réponses resteront anonymes. Merci d'avance de votre participation.

**Votre avis compte pour construire ce projet !**

**FORMULAIRE À REMPLIR  
JUSQU'AU 31 MAI 2021  
SUR [WWW.ERMONT.FR](http://WWW.ERMONT.FR)**  
(version papier disponible également dans ce journal).



## ➔ Qu'est-ce que le coworking ?

Le coworking, travail coopératif ou cotravail est un type d'organisation du travail qui regroupe deux notions : un **espace de travail partagé** équipé pour un usage professionnel, animé par et pour une communauté, et un **réseau de travailleurs** encourageant l'échange et l'ouverture.

## ➔ Pourquoi créer un espace de coworking ?

- 1 Favoriser de nouveaux modes de travail et de collaboration (partage, rencontre, échange de compétences, co-création...)
- 2 Créer du lien social et encourager les rencontres professionnelles
- 3 Diminuer le temps de transport et travailler près de chez soi
- 4 Mutualiser les ressources
- 5 Dynamiser la créativité et la conception



## ➔ Quels services disponibles ?



SALLES  
DE RÉUNION



WIFI



ESPACES DE  
CONVIVIALITÉ



ÉVÉNEMENTS



## Lieu d'implantation à l'étude

L'Arche, 150 rue de la Gare



## Les + du site

- + Plus de 450 m<sup>2</sup> utilisables en espace de travail et plus de 200 m<sup>2</sup> de stockage
- + À proximité de la gare la plus fréquentée du Val d'Oise (Ermont-Eaubonne)
- + Parking sur place
- + Commerces de proximité aux alentours



## Ermont, ville accessible : handi... cap !



Premier Handi'Tour à la Ferme pédagogique, le 19 juin prochain.

ACCESSIBILITÉ

La loi du 11 février 2005 définit également des obligations de mise aux normes d'accessibilité, notamment pour les établissements publics



Travaux en cours sur la gare de Cernay, pilotés par la SNCF, la Région Île-de-France et Île-de-France Mobilités.

### LE HANDICAP, C'EST QUOI ?

Ce n'est pas la personne qui est "handicapée" mais c'est sa confrontation avec l'environnement qui la met dans une situation de handicap. C'est ce que pose la loi du 11 février 2005 pour l'égalité des droits et des chances, la participation et la citoyenneté des personnes handicapées : « Le handicap naît au croisement d'une déficience individuelle et d'un environnement inadapté, causant des difficultés sociales pour les individus concernés ». 6 familles de handicap sont reconnues : le handicap moteur, le handicap sensoriel, le handicap mental, le handicap psychique, le handicap cognitif et le polyhandicap.

➤ <https://solidarites-sante.gouv.fr>

## Cap vers un territoire attractif et accessible

**F**ranchir le handi...cap ! Faire d'Ermont une ville inclusive et accessible à tous est l'un des objectifs que s'est fixée la municipalité. À ce titre, elle a nommé lors de l'installation du nouveau Conseil municipal, un élu spécialement délégué à ce sujet et a renouvelé les membres qui composent la commission communale d'accessibilité (*lire encadré*).

Leurs rôles : améliorer et faciliter la vie des personnes en situation de handicap tout en favorisant leur participation à la vie ermontoise. Services municipaux et associations renforcent ainsi collectivement leurs actions **pour que la "différence" ne soit plus handicapante, et faire de l'inclusion une réalité**, quelle qu'en soit la nature du handicap (auditif, visuel, mental, psychique, cognitif ou moteur).



**Nomination pour la 1<sup>re</sup> fois au sein du Conseil municipal d'un élu délégué au handicap**



**Gabriela SANTA CRUZ BUSTAMANTE,** conseillère municipale déléguée à la Politique de la ville et au Handicap

« Notre société évolue et avec elle, le regard envers le handicap aussi. Ermont est à l'écoute de ce changement et engage des actions pour faire évoluer les mentalités et rompre les préjugés dès le plus jeune âge. Dans ce sens, nous travaillons à la mise en place d'actions de sensibilisation aux handicaps visibles et non visibles, et travaillons sur des projets pour apporter soutien, accompagnement, aide et information aux personnes en situation de handicap dans leurs démarches du quotidien. »

### Accessibilité : attention travaux !

Un programme pluriannuel de travaux d'accessibilité est établi sur la base d'un diagnostic de nos bâtiments et de nos voiries communales.

#### Derniers travaux réalisés :

- + Réfection du trottoir rue Camille Clément
- + Création d'une rampe d'accès pour la Maison communale des Solidarités

#### Travaux d'accessibilité programmés en 2021 :

- + Mairie principale (rez-de-chaussée)
- + Gymnase Rebuffat
- + École Anatole-France
- + Théâtre Pierre-Fresnay (salle de spectacle)

Travaux en cours par la SNCF > rendre accessible la gare de Cernay



### COMMISSION D'ACCESSIBILITÉ RENOUVELÉE

Instaurée par délibération du Conseil municipal le 25 mai 2020, la nouvelle commission communale d'accessibilité se réunira pour la 1<sup>ère</sup> fois avant fin juin, puis 1 fois par an minimum. Cette commission dressera un bilan de l'accessibilité du cadre bâti existant, de la voirie, des espaces publics, des transports et élaborera des propositions pour améliorer l'accessibilité sur la ville.

► **Composée d'élus municipaux, de représentants d'associations intervenant dans le domaine du handicap et d'acteurs locaux.**



## MDPH : faire valoir vos droits au handicap

Dans chaque département, les Maisons départementales des personnes handicapées accueillent, informent, accompagnent et conseillent les personnes handicapées et leurs proches, et leur attribuent des droits. Plus généralement, elles sensibilisent l'ensemble des citoyens au handicap.

### TRAVAILLEUR HANDICAPÉ

Comment vous faire reconnaître ?

#### 1 RETRAIT DU DOSSIER



Auprès de la mairie (Maison communale des Solidarités) ou téléchargez-le sur le site de la MDPH ([www.mdph.valdoise.fr](http://www.mdph.valdoise.fr)).

#### 2 CONSTITUTION DU DOSSIER



Complétez le formulaire Cerfa n°13788\*01 et fournir les documents demandés.

#### 3 APRÈS ANALYSE DE VOTRE DOSSIER



La MDPH peut vous délivrer la reconnaissance de la qualité de travailleur handicapé (RQTH) et vous accorder dans certains cas la prestation de compensation.

#### 4 LA MDPH PEUT ÉGALEMENT



Déterminer le taux d'incapacité et délivrer une carte d'invalidité.

► Informations sur les aides possibles (aides financières, aides du quotidien, aides au travail, aides aux proches...) auprès des agents du Pôle Solidarité ou de votre MDPH.

#### MDPH DU VAL D'OISE

2 avenue du Parc - Bâtiment H  
95000 Cergy  
01 34 25 16 50  
[maisonduhandicap@valdoise.fr](mailto:maisonduhandicap@valdoise.fr)



#### MAISON COMMUNALE DES SOLIDARITÉS

100 rue Louis-Savoie  
01 30 72 37 94  
[ccas@ville-ermont.fr](mailto:ccas@ville-ermont.fr)



**Bon à savoir**  
Pour simplifier les démarches en MDPH, la durée de validité du certificat médical vient d'être allongée début avril à 12 mois (au lieu de 6).

# ● Une éducation et une pédagogie adaptées

Les enfants, qui en raison de leur handicap ne pourraient bénéficier d'une scolarisation complète en classe ordinaire, sont orientés dans les classes dites ULIS (Unité localisée d'inclusion scolaire), UEM (Unité d'enseignement maternelle) ou redirigés vers le dispositif PSM (Plateforme scolaire mutualisée).

Deux écoles d'Ermont (Victor-Hugo et Alphonse-Daudet) disposent de ces sections où les enseignements sont adaptés par le biais de petits groupes d'élèves. La Ville fournit des locaux et du matériel spécifique pour ces classes. Selon le handicap, une auxiliaire de vie scolaire (AVS) est mise à disposition de l'enfant.

Le principe de ces sections : favoriser l'inclusion des enfants aux côtés de leurs camarades "valides", par des temps



collectifs adaptés (photo ci-dessus) et des séances pédagogiques encadrées par les enseignants et des agents communaux.

**7 enfants autistes accueillis dans nos écoles**

**+** Un accueil spécifique pour les enfants en situation de handicap est également mis en place dans nos accueils de loisirs et structures de la petite enfance.

## JOURNÉE DE SENSIBILISATION AUX HANDICAPS À LA MAISON DE QUARTIER

Se mettre en situation, expérimenter de nouvelles sensations, jouer ensemble pour voir le handicap autrement. **Mercredi 19 mai**, la Maison de quartier des Espérances organise une journée d'animations et de sensibilisation aux handicaps. Au programme : jeux sensoriels visuels et auditifs dans le cadre d'un atelier parents-enfants (3-6 ans) et activités handi'sport (pour les + de 7 ans).



➡ **Gratuit, sur inscription (places limitées). Maison de quartier :**  
112 rue du 18 Juin - 01 34 15 75 07 / mdq.esperances@ville-ermont.fr



## Enfants polyhandicapés : éveil des sens à la Ferme pédagogique

Manipuler des plumes, caresser un lapin, sentir des plantes aromatiques..., des gestes simples qui paraissent anodins et pourtant. Ils procurent un bien-être et un sentiment de sécurité aux **enfants polyhandicapés de l'IME** (Institut médico-éducatif) "Le Clos fleuri" et aux **enfants autistes de l'école maternelle Daudet** d'Ermont, lors de visites spécifiques à la Ferme pédagogique. Elles sont exclusivement ouvertes à ces enfants : une matinée tous les 15 jours pendant la période scolaire.

À l'espace animalier ou maraîcher, les enfants découvrent l'univers de la ferme, un **environnement naturel et paisible**, propice à créer du lien, renouer le contact avec le vivant tout en **éveillant et stimulant leurs sens**. Toutes les activités proposées par l'équipe pédagogique de la Ferme sont bien évidemment adaptées aux publics spécifiques en collaboration avec les éducateurs des enfants.

**Observation, concentration, émotions**, le tout dans les meilleures conditions !

## Contacts utiles (liste non-exhaustive)

### ASSOCIATIONS AUTOUR DU HANDICAP

- ▶ APF France Handicap Val d'Oise  
dd.95@apf.asso.fr / http://dd95.blogs.apf.asso.fr
- ▶ AFM 95 - Coordination Téléthon  
contact@telethon95.fr / www.telethon95.fr
- ▶ Association des parents d'enfants inadaptés (APEI) : lessources.assoc@gmail.com
- ▶ Association gérontologique de la Vallée de Montmorency, Rives de Seine - CLIC  
secretariat@agvms95.fr
- ▶ Association pour adultes et jeunes handicapés (APAJH)  
siegeapajh95@apajh95.fr / https://apajh95.org
- ▶ Association des diabétiques du Val d'Oise  
https://afd95.federationdesdiabetiques.org
- ▶ CCB Mieux-Être : ccb.mieuxetre@gmail.com
- ▶ Union nationale des aveugles et déficients visuels (UNADEV)  
idf@unadev.com / www.unadev.com
- ▶ Union nationale de familles et amis de malades psychiques (UNAFAM - 95)  
95@unafam.org / www.unafam.org/val-doise
- ▶ VO Sourds 95 : versionoriginalesourds95@gmail.com  
www.vosourds95.fr



## DU SPORT POUR TOUS !

Plusieurs clubs d'Ermont favorisent l'accès du sport au plus grand nombre, en proposant des **sessions adaptées** aux enfants et aux adultes en situation de handicap ou malades (ACTE - Tennis, AS Ermont - football, VBC - club de volley d'Ermont, club de gymnastique, Ermont Badminton Club, Paris rugby club...).

➡ + d'infos : [www.ermont.fr](http://www.ermont.fr) / Direction de la Vie associative et des sports.

### INSTITUTS ET CENTRES D'ACCUEIL

**Institut médico-éducatif "Le Clos fleuri" - APAJH 95**

105 rue du 18 Juin - 01 34 14 08 02  
▶ Accueil d'enfants et adolescents de 6 à 20 ans polyhandicapés.

**Institut médico-éducatif Pro "Les Sources"**

12/14 rue Maurice-Berteaux - 01 34 13 22 08  
▶ Accueil d'enfants et adolescents handicapés atteints de déficience intellectuelle.

**Hôpital de jour "Les Vignolles" -**

**Centre psychothérapique**  
43 rue de la Halte - 01 34 15 71 09  
▶ Accueil d'adolescents et jeunes adultes de 13 à 20 ans souffrant de troubles graves sur le plan psychopathologique.

**Centre médico-psycho-pédagogique d'Ermont-Eaubonne (CMPP)**

14-16 rue des Bouquinvilles  
95600 Eaubonne - 01 34 27 13 33  
▶ Accueil d'enfants, adolescents et jeunes adultes jusqu'à 20 ans rencontrant des difficultés à l'adaptation sociale, scolaire et familiale (troubles psychoaffectifs).

## Des événements ouverts à tous !

Le bien-être et le renforcement du lien social des personnes en situation de handicap passent également et surtout par l'accès à la culture et aux différents lieux de rencontre et de découverte.

Ainsi, la Ville s'attache à développer et organiser des événements en leur faveur, une dynamique d'ouverture qui se renforce et se généralise sur l'ensemble du territoire.

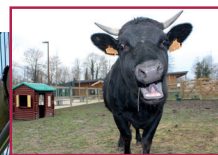


### SPECTACLES ET CINÉMA ADAPTÉS

Au-delà de l'accessibilité motrice, les structures culturelles ermontoises tiennent à proposer une **offre spécifique** consacrée aux personnes porteuses d'un handicap, qu'il soit physique, sensoriel ou mental.

**Spectacles dédiés** sont ainsi en cours de programmation. Y compris pour le cinéma qui, dès sa réouverture, proposera des séances aux **conditions adaptées au public handicapé** (plus de lumière, possibilité de se déplacer...) mais ouvertes à tous !

L'idée est de n'exclure personne et d'ouvrir le regard sur le handicap.



**NOUVEAU**



### **HANDI'TOUR : UN ÉTAT DES LIEUX GRANDEUR NATURE !**

**Samedi 19 juin**, élus municipaux et personnels associatifs participeront au 1<sup>er</sup> "Handi'Tour" d'Ermont.

Le concept ? Au détour d'une promenade dans la ville, observer et échanger autour de l'accessibilité, des points d'amélioration, de projets à mener en faveur du handicap et sensibiliser le public aux actions déjà existantes au sein des structures municipales notamment.

Le 1<sup>er</sup> parcours est donc prévu le 19 juin dès 11h : **top départ de la Mairie** et point d'arrivée à la Ferme pédagogique.

Joignant l'utile à l'agréable, le groupe du "Handi'Tour" rejoindra l'espace animalier afin de découvrir la programmation mise en place par l'équipe pédagogique pour les **enfants polyhandicapés de l'IME "Le Clos fleuri"** et des **enfants autistes de l'école Daudet**. La visite se terminera par un moment convivial à l'espace maraîcher autour des produits de la ferme. N'hésitez pas à vous joindre à eux... Solidaires jusqu'au bout !

↳ Le "Handi'Tour" est principalement destiné aux associations.

Ouvert au public sur inscription à la Maison communale des Solidarités : 01 30 72 37 94

### MÉDIATHÈQUE : DES OUVRAGES ADAPTÉS



Livres en braille ou en gros caractères, collections "facile à lire" ou "plaisir de lire", livres audio (appareils de lecture Daisy)... Les neuf médiathèques de l'agglomération proposent des collections adaptées à tous afin que chacun puisse profiter du plaisir de lire.

↳ Service de livre audio proposé en partenariat avec l'association Valentin Haüy et inclus dans l'abonnement Val Parisis Médiathèques.

<https://mediatheques.valparisis.fr>

@valparisismediateques

### PORTAGE DE LIVRES

La médiathèque André-Malraux, en partenariat avec le CCAS, propose un portage de livre à domicile aux seniors à mobilité réduite.

### En chiffres

**344 000 €**

Budget 2021

de l'agglomération Val Parisis pour l'acquisition de nouveaux livres et documents pour les médiathèques du réseau (dont des livres adaptés).

D'autres "Handi'Tours" seront organisés dans l'année. L'idée est de couvrir tout Ermont !



### DÉFICIENCE AUDITIVE : LA MAIRIE ACCESSIBLE GRÂCE À ACCEO

Pour garantir un égal accès à l'information, Ermont a été la première ville du Val d'Oise à mettre en place en 2015 le dispositif Acceo ; plateforme permettant aux personnes ayant une déficience auditive de contacter facilement les services de la mairie.

À distance depuis son domicile ou directement sur place dans nos locaux, les conversations peuvent s'engager grâce à une transcription instantanée de la parole ou une traduction en langue des signes française (LSF).

↳ Service gratuit. Connexion sur [www.ermont.fr](http://www.ermont.fr)



# La Fête des Cultures solidaires

**Musique, arts, création ! Samedi 5 juin, les abords du Conservatoire à rayonnement communal et de la Ferme pédagogique se transformeront en une véritable scène de fête : place aux Cultures solidaires.**

**P**renez-en plein les oreilles et les mirettes ! **Samedi 5 juin dès 11h** et ce jusqu'à 19h, assistez à la Fête des Cultures solidaires, un événement célébrant l'art sous toutes ses formes.

Concerts de musique, spectacles de théâtre, exposition... Plusieurs services municipaux (Ferme pédagogique, Conservatoire, Maison de quartier des Espérances, Centres socio-culturels, ALSH) et associatif (Ciné-Photo Club d'Ermont) se sont réunis afin de vous proposer une belle variété d'animations et d'ateliers.

## MUSIQUE, MAESTRO !

Les élèves et professeurs du Conservatoire à rayonnement communal monteront sur scène pour le plus grand plaisir des parents et du public. Au programme : **restitutions de plusieurs disciplines instrumentales** dont le piano, le violon, la clarinette...

Le chant prendra également part à la fête avec notamment la chorale "Les petits

chœurs d'Ermont" avec les enfants des Accueils de loisirs (*lire encadré ci-dessous*).

Enfin, le concert "Jazz à la ferme" clôturera la journée, une animation rythmée, proposée par le club de jazz du Conservatoire.

## THÉÂTRAL, VOUS DÎTES ?

Oui ! Car la musique laissera place au théâtre avec la restitution des élèves de la section théâtre du Conservatoire. Vous profiterez également de délicieuses saynètes concoctées par le club théâtre du lycée Van-Gogh.

## TALENTS LOCAUX À L'HONNEUR

De multiples **ateliers créatifs et artistiques** vous attendront également lors de cette journée. L'occasion pour



Programme complet sur [www.ermont.fr](http://www.ermont.fr)

les Centres socio-culturels de mettre en valeur les talents des familles ermontoises : atelier graff, création d'une fresque, atelier peinture...

Enfin, une **exposition réalisée par le Ciné-Photo Club d'Ermont**, prendra place sur les grilles de l'espace animalier de la Ferme pédagogique : vous retrouverez ainsi les meilleurs profils de Fleur la vache, Mystic le poney ou encore Kopa la truie, sur papier glacé. Une visite artistique... grandeur nature !

📍 **➤ Parking de la Ferme pédagogique (fermé pour l'occasion).**  
Entrée libre et gratuite dans le respect des règles sanitaires.



## TOUS EN CHŒUR AVEC LES ACCUEILS DE LOISIRS !



Ils poussent la chansonnette et mettent du... "chœur" à l'ouvrage ! Depuis début mars, 80 enfants de grande section de maternelle participent à un nouvel **atelier chorale**, mis en place sur nos accueils de loisirs, en partenariat avec le Conservatoire d'Ermont. **Objectif de ce projet** : sensibiliser nos jeunes à la musique (chant, instruments...), travailler la voix et le souffle, et développer leur créativité. Jusqu'à la fin d'année, plusieurs séances seront programmées. Nos chanteurs en herbe donneront le "LA" sur 5 chansons du répertoire pour enfants, (sur le thème de la nature), accompagnés au piano et à la clarinette par nos professeurs du Conservatoire. Pour découvrir leurs talents, rendez-vous le **5 juin à la Fête des Cultures solidaires.** ■

## Parole à...

Joëlle DUPUY, Adjointe au Maire en charge des nouvelles approches éducatives  
«Une volonté municipale, que l'apprentissage et les cultures soient déclencheurs du lien social, de partage et d'échange.»



## LES RÉINSCRIPTIONS AU CONSERVATOIRE À RAYONNEMENT COMMUNAL

**Mercredi 19 mai**, top départ pour les réinscriptions au Conservatoire à rayonnement communal. Le dossier ainsi que les documents complémentaires seront disponibles dès le lundi 17 mai sur [www.ermont.fr](http://www.ermont.fr). Une fois complété, le dossier devra être déposé au Conservatoire jusqu'au 6 juin, **sur rendez-vous uniquement** (à fixer par téléphone ou par mail dès le 17/05).

➤ **Conservatoire à rayonnement communal**  
65 rue Jean Richepin - 01 34 15 51 14  
[conservatoire@ville-ermont.fr](mailto:conservatoire@ville-ermont.fr)

Possibilité d'inscription dès le 19 mai.

De nouvelles disciplines vous attendent à la rentrée prochaine : cor, chant classique/musique actuelle, basse, guitare électrique, hip-hop.

# LES P'TITS NOUVEAUX



## DE LA FERME PÉDAGOGIQUE

## LES ANCIENS



**BOBi, LE BOUC**



**KOPA, LA TRUÏE**



**FLEUR, LA VACHE DOYENNE DE LA FERME ET TRÈS CARACTÉRIELLE, VOUS N'AVEZ PAS FINI D'ENTENDRE PARLER D'ELLE !**



**NEIGE & BiSCOTTE, LES LAPINES**



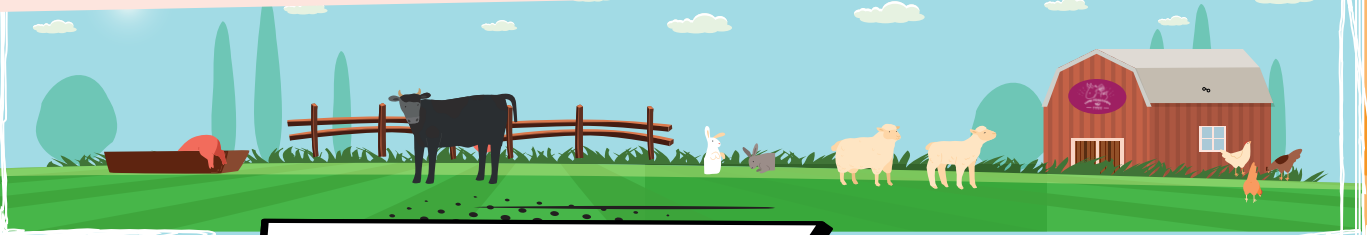
**COOKiE, LE COCHON D'INDE**

**MYSTiC, LE PONEY GRAND AMI DE FLEUR ET SOUVENT TAQUiN, CE PONEY VOUS EN FERA VOiR DE TOUTES LES COULEURS !**



**CHAUSSETTE, LA CHÈVRE JUMELLE DE PiPELETTE, ELLE EST DOUCE ET BIENVEILLANTE, Si, Si !**

C'EST UNE JOURNÉE PAISIBLE ET PRINTANIÈRE À LA FERME PÉDAGOGIQUE...



**PSSST ! C'EST MOI, BOBi LE BOUC, LE PETIT NOUVEAU DE LA FERME.**

**PAS Si VITE PETIT ! JE SUiS MOi AUSSI NOUVELLE. FAITES PLACE À KOPA !**



OH LES  
JALOUX...

NON MAIS TU AS VU ÇA  
MYSTIC ? LES PETITS  
NOUVEAUX SE  
PRENNENT POUR LES  
STARS DE LA FERME.  
TOUT ERMONT VEUT  
LES VOIR, JE NE  
COMPRENDS PAS...



S'ILS CONTINUENT,  
JE M'OCCUPE DE RENVOYER  
BOB! LES POINTES ET  
KOPA À CABANA !!!  
ÇA SUFFIT !  
"TROT" C'EST TROP !



COMPTEZ SUR MOI  
LES DOYENS POUR  
SURVEILLER CES  
PETITS...  
TOUJOURS PRÊTE  
À CANCANER !  
AHAHAH !



PENDANT CE TEMPS-LÀ... DU CÔTÉ DE L'ENCLOS

PAS LA PEINE DE TE  
METTRE EN BOULE, NEIGE !  
LE PRINTEMPS EST LÀ,  
LE SOLEIL BRILLE !

TOUTES CES HISTOIRES  
ME RONGENT TARTINE...  
EUH... BISCOTTE.



EN ATTENDANT,  
MOI, JE SUIS BIEN  
LE SEUL À AVOIR  
ÉTÉ BÂPTISÉ PAR  
LES INTERNAUTES !

C'EST NORMAL, JE  
SUIS À CROQUER !



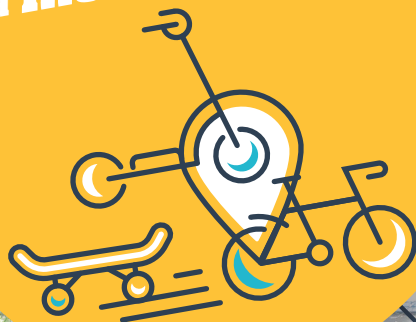
ET CE N'EST PAS  
FINI LES AMIS...



UN NOUVEAU ARRIVE BIENTÔT.  
TÊTU COMME JAMAIS, IL PORTE  
LE BONNET ÉTÉ COMME HIVER !  
AFFAIRE À SUIVRE...

• Samedi 22 mai  
de 14h à 18h

• JOURNÉE  
de la mobilité douce



• Au Parc Beaulieu  
Entrée libre et gratuite  
Dans le respect des règles sanitaires

 [www.ermont.fr](http://www.ermont.fr)  
 @MairieErmont



Animations,  
démonstrations d'engins insolites,  
exposition, bourse aux vélos, gravure  
sur vélo et plein d'autres surprises...

## ↘ Quand venir en mairie ?

- **Mairie principale**  
100 rue Louis-Savoie  
BP 40083 – 95123 Ermont Cedex  
**01 30 72 38 38** – Fax 01 34 15 29 92  
[mairie@ville-ermont.fr](mailto:mairie@ville-ermont.fr) / [www.ermont.fr](http://www.ermont.fr)  
@MairieErmont  
Lundi au mercredi : 8h45-12h / 13h30-17h45  
Jeudi : 8h45-12h  
Vendredi : 8h45-12h / 13h30-16h45  
Samedi : 8h45-12h pour l'État civil uniquement  
Nouveau : rejoignez la mairie sur [Linked in](#)

## ↘ Services municipaux

- Action Éducative – **01 30 72 38 32**
- Centre socio-culturel des Chênes – **01 34 14 32 65**
- Centre socio-culturel François-Rude – **01 34 44 24 60**
- Communication & Archives – **01 30 72 38 27**
- Conservatoire – **01 34 15 51 14**
- Développement Durable – **01 30 72 38 52**
- État civil / Elections / Cimetière – **01 30 72 38 38**
- Événementiel – **01 30 72 31 76**
- Ferme pédagogique – **01 34 15 21 35**  
Horaires d'été : 9h-12h / 14h-18h (lun. > vend.)
- Jeunesse – **01 34 44 10 30**
- Logement – **01 30 72 37 13 / 38 30**
- Maison communale des Solidarités (CCAS, prévention santé...) – **01 30 72 37 94 / 38 50**
- Maison de quartier des Espérances – **01 34 15 75 07**
- Petite Enfance – **01 34 44 12 30**
- Politique de la Ville – **01 30 72 38 20**
- Service Culturel – **01 34 44 03 80**  
Billetterie fermée (spectacles annulés/reportés)
- Services Techniques municipaux – **01 30 72 31 90**
- Sports – **01 34 44 10 30**
- Urbanisme – **01 30 72 38 63**
- Vie de Quartier – **01 30 72 38 68**

## ↘ Établissements publics intercommunaux

- **Médiathèque André-Malraux – 01 34 44 19 99**  
9 rue de la République.  
Horaires : mardi 14h-18h ; mercredi 10h-18h30 ; jeudi 14h-18h30 ; vendredi 15h-18h ; <https://mediatheques.valparisis.fr>  
Horaires modifiés / animations annulées.
- **Bibliothèque annexe André-Malraux – 01 30 72 30 10** - 9 bis, allée Jean-de-Florette  
Horaires : mercredi et samedi 10h-13h et 14h-18h ; vendredi 10h-12h.
- **Espace emploi d'Ermont – 01 34 44 82 60**  
6 rue de l'Arrivée (gare d'Ermont-Eaubonne)  
[emploi.ermont@valparisis.fr](mailto:emploi.ermont@valparisis.fr)
- **Communauté d'agglomération Val Parisis – 01 30 26 39 41**

## ↘ Autres lieux communaux

- **Marché Saint-Flaive (rue Saint-Flaive Prolongée)**  
Mercredi et samedi : 7h30-13h30
- **Bureau de poste Saint-Flaive**  
Horaires : 9h-12h / 14h-18h (lundi, mardi, mercredi et vendredi), 10h-12h/14h-18h (jeudi) et 9h-12h30 (samedi).
- **Ancien cimetière (route de Saint-Leu) et Nouveau cimetière (rue du Syndicat).** Horaires d'été : 8h-18h
- **Épicerie sociale**  
33 rue du Stand – **01 34 13 32 82**  
[epicerie-sociale@orange.fr](mailto:epicerie-sociale@orange.fr)

## ENQUÊTE PUBLIQUE – MODIFICATION DU PLU

Une enquête publique sur la modification du Plan local d'urbanisme (ilot Dautry) est ouverte **jusqu'au 12 mai** en mairie.

- Dossier et registre à la Maison communale des Solidarités et en ligne ([www.ermont.fr](http://www.ermont.fr))
- Permanences du commissaire-enquêteur : 5 mai (14h45-17h45) et 12 mai (9h-12h).

## ↘ Forces de l'ordre

- **Hôtel de Police**  
201 rue Jean-Richepin – **01 30 72 66 66**  
Dépôt de plainte 24 h/24.
- **Police municipale d'Ermont**  
1 rue Saint-Flaive prolongée – **01 30 72 94 60\*** / **06 19 40 52 37**  
Lundi au vendredi : 8h30-12h / 13h30-18h (17h le vendredi)  
*\*Renvoi automatique des appels après 18h vers le poste de police municipale mutualisée.*

## ↘ Collecte des objets encombrants

Pour l'habitat collectif et les pavillons : **mercredi 12 mai** > le dépôt des objets encombrants se fait uniquement la veille avant 19h. Merci de ne les déposer sur les trottoirs qu'aux jours et heures prévus. Plan et calendrier annuel du ramassage des objets encombrants sur [www.ermont.fr](http://www.ermont.fr)

## ↘ Syndicat Émeraude – Éco-site (déchetterie)

12 rue Marcel-Dassault – Parc d'activités des Colonnes - 95130 Le Plessis-Bouchard  
**01 34 11 92 92**  
Horaires d'été du 1<sup>er</sup> avril au 30 septembre : 10h-19h (du lundi au dimanche)  
[contact@syndicat-émeraude.com](mailto:contact@syndicat-émeraude.com)  
[www.syndicat-émeraude.fr](http://www.syndicat-émeraude.fr)



## “Allô Monsieur le Maire”

Tous les 2<sup>e</sup> mardi du mois, Monsieur le Maire tient des permanences téléphoniques afin d'échanger avec les Ermontois, dans une démarche de proximité et de dialogue. Pour le contacter : composez le 01 30 72 37 10 (de 18h à 19h uniquement).

↘ Appel gratuit / Prochaine date : mardi 11 mai

## IMPÔTS 2020 : N'OUBLIEZ PAS DE FAIRE VOTRE DÉCLARATION !

Malgré la mise en place du prélèvement à la source, il est toujours nécessaire de déclarer ses revenus pour actualiser son taux et/ou bénéficier de crédit d'impôts.

**Dates limites : jeudi 20 mai 2021 (déclaration papier) / mardi 8 juin 2021 (déclaration en ligne)**

En cas de difficultés, les services des finances publiques du Val d'Oise vous accueillent sur rendez-vous.

↘ Tél. : 0809 401 401 (lundi au vendredi 8h30-19h, appel non surtaxé)  
[www.impots.gouv.fr](http://www.impots.gouv.fr) (espace particulier et sécurisé).



## TESTS PCR

Dépistage Covid-19 au complexe sportif Raoul-Dautry.

↘ Tests sans rendez-vous du lundi au vendredi (8h-13h).



## État civil

Afin de respecter la vie privée de chacun, la publication de l'ensemble de ces événements ne paraît dans cette rubrique qu'après autorisation des personnes concernées.

### NAISSANCES\*

#### I MARS 2021

01 : Ava JUILLARD CERTAIN  
05 : Iilly FERDJOUKH  
06 : Thessya BOKATOULA MONTSAKOU  
06 : Odette PERSON  
07 : Adam KADA EL FATRI  
11 : Ilyana ABLA  
15 : Yanis MONIN  
17 : Lyan MARQUES MORAIS  
19 : Häny OULED ELOUD

19 : Sofia MEFTAH  
20 : Andréa IMPERATO  
21 : Lalla-Salma BELKHATTAB  
23 : Yelena ABASSI  
25 : Lino CITERNE YALAP  
29 : Romy FAVRET VU  
29 : Aliénor BOLUBASZ  
29 : Fiorella SANCHEZ GUERRERO

#### I AVRIL 2021

02 : Ewen PEIFER  
03 : Noah AIAD

05 : Marlow MICHAU PARMENTIER  
06 : Mia AMON  
06 : Ouwards HOUICHER  
11 : Alec TCHOBANIAN  
13 : Ismaël JABRI  
14 : Timéo CLAUZET

#### MARIAGES

#### I FÉVRIER 2021

10 : Hamza EL MIQDAM et Safa ISSELMANE

#### I AVRIL 2021

24 : Cédrick NJEM et Catherine MARICEL

#### DÉCÉS

#### I AVRIL 2021

11 : Mohamed BETTAR (75 ans)  
13 : Jacques BERTHOD (95 ans)

\* Les enfants nés à Ermont dont les parents résident dans une autre commune ne sont pas répertoriés.

## LISTE "ENSEMBLE, RENFORÇONS NOS LIENS"

### On n'a pas toujours besoin d'un plus petit que soi

Pardon Monsieur Jean de la Fontaine de prendre le contre-pied de votre fable "Le lion et le rat" mais ce microscopique virus pourrit la vie du monde entier !

En partenariat avec l'hôpital d'Eaubonne, nous avons mis en place l'opération "Aller vers" pour faciliter la vaccination des Ermontois en perte d'autonomie. Nous déplorons que cette opération soit temporairement arrêtée mais notre centre de vaccination est toujours opérationnel et nous sommes satisfaits de participer à l'effort collectif qui devrait nous permettre de "revivre normalement". Nos agents sont toujours à votre écoute au 01 30 72 37 94.

La Maison communale des Solidarités remporte un franc succès. Elle a déjà accueilli plus de 330 visiteurs. Comme nous vous l'avions promis, les offres de service s'étendent : l'écrivain public vient chaque mercredi vous aider à rédiger vos courriers ou dossiers administratifs et vous apporte, au fil de vos échanges, explications et conseils. S'ajoutent les permanences tenues par la CRAMIF ou celles de l'avocat qui renforce le partenariat avec la Maison de la Justice et du Droit.

Le Conseil des Seniors est à l'arrêt depuis le début de cette crise sanitaire au grand dam de ses membres comme des nombreux participants aux animations : thé dansant, sorties, ateliers d'écriture, ateliers mémoires, yoga du rire, équilibre en mouvement et autres activités stimulantes. Nous avons adressé un questionnaire à nos seniors afin de faire renaître cette instance sous une forme innovante et participative pour remporter une adhésion élargie de tous les retraités même les plus jeunes.

Sans jamais être certains de les concrétiser, agents et élus de la majorité continuent de préparer les événements. Nous nous étonnons que certains déplorent honteusement le manque de concertation ou d'activités participatives alors que nous organisons notre 5<sup>e</sup> Labo des idées, nous lançons un sondage sur le coworking, nous révisons le PLU en étant à l'écoute de vos remarques, nous partageons des marches solidaires conviviales pour vous rencontrer, nous innovons avec notre "Handi'Tour" ! Nous sommes résolument optimistes et proches des Ermontois mais nous nous plions aux décisions gouvernementales et reportons les activités si un quelconque risque sanitaire est pressenti.

Heureusement, le mois de mai arrive avec son brin de muguet porte-bonheur !

**Le groupe de la majorité municipale**

## LISTE "ERMONT CITOYENS, LA GAUCHE RASSEMBLÉE"

### Une pétition ça se justifie...

Le 12 mars dernier, l'édile ermontois a soumis au vote du conseil municipal une motion émanant de maires du parti « Libres » et du parti « Les Républicains », avec la complicité de Jean-Christophe Poulet, maire de Besancourt. Cette motion porte sur les coupes d'arbres de la forêt de Montmorency, atteints par la maladie de l'encre.

Il n'existe aucun traitement à cette maladie. La seule solution consiste à abattre les arbres contaminés. Nous, élus d'Ermont Citoyens, avons voté contre cette motion, car elle n'est qu'une manœuvre politicienne éhontée d'élus de la droite locale dans la perspective des scrutins départemental et régional.

Intéressées, pas crédibles, ou bien destinées à allumer un contre-feu : les pétitions ne sont pas toutes bonnes à signer aveuglément, surtout quand on veut embarquer derrière soi une commune, à travers une motion municipale.

Car l'instigateur de la pétition doit être :

- **Crédible** : s'il est élu, ses actes doivent être irréfutables, du moins sur le sujet de ladite pétition. Par exemple, il ne doit pas jouer de la tronçonneuse dans sa ville ou sa communauté d'agglomération si le sujet est vraiment la sauvegarde des arbres,
- **En outre, compétent** : on ne peut pas demander à un professionnel de changer sa méthode sans avoir de réelles connaissances du sujet. Il est condamnable de faire croire qu'une solution est possible en se basant sur des coupes d'une autre forêt et d'une toute autre nature : la coupe claire régénérative n'est pas similaire à l'abattage d'arbres contaminés. Les chênes sont à Fontainebleau, les châtaigniers sont dans le Val d'Oise.

Il ne faut pas non plus simplifier le problème : "les gens de l'ONF ne savent pas ce qu'ils font, alors que nous, élus du peuple, savons gérer les forêts ! Pas nos arbres à nous, mais les forêts domaniales, et mieux que les professionnels et experts du domaine, ça va de soi !"

La maladie de l'encre a des causes réelles, elle est une conséquence des désordres climatiques dont nous subissons de plus en plus les effets négatifs. Les châtaigniers sont peut-être tous déjà perdus, ils doivent nous alerter sur le fait que nous détruisons indirectement notre cadre de vie, par des petits choix dont nous sommes tous responsables.

<https://ermont-citoyen.org/>

**Carole CAUZARD - Karine LACOUTURE - Jean-François HEUSSER**

## LISTE "ERMONT RENOUVEAU"

### Messieurs de la majorité, un peu de respect !

Dans quelques semaines, nous allons « fêter » le premier anniversaire de l'installation du conseil municipal constitué de 35 membres, 30 pour la majorité, 3 pour la liste « Ermont Citoyen, la Gauche Rassemblée » et 2 pour notre liste « Ermont Renouveau ». Même si ce scrutin a été marqué par une abstention record en raison de la pandémie, nous avons accepté le verdict des urnes.

Une fois le conseil installé, Monsieur le Maire nous a proposé une rencontre afin d'évoquer une méthode de travail et même une forme de collaboration. Tout en précisant ne pas être dans la majorité, nous nous étions engagés à nous placer dans une opposition non partisane mais constructive en restant pragmatiques. Nous avons donné l'assurance de ne pas nous lancer dans une forme de « guérilla ».

De ces promesses que reste-t-il ? À peine des mots ! Rapidement, au gré des premiers conseils, nous n'avons pu que constater le peu d'égard de la majorité vis-à-vis de son opposition. Au début, à peine policés, les conseils municipaux sont devenus le théâtre d'attaques de plus en plus virulentes principalement dues au maire. Dès qu'une prise de position ou qu'un vote lui paraît déplaisant, les accusations fusent. Le ton monte rapidement et particulièrement avec les 3 élus « Ermont Citoyens ». Nos positions étant moins partisans, nous sommes relativement épargnés.

Nous respectons cette majorité qui nous le rend peu. Lors des votes, nous motivons nos positions, et régulièrement, à ce titre, nous sommes fustigés. De plus, les activistes de la majorité, y compris le Maire en personne, font souvent l'amalgame et lancent des attaques sur les réseaux sociaux en repréailles sans distinction. Si la réponse n'est pas à leur goût, la censure est rapide et efficace. Mieux, les attaques sont portées dans la tribune qui leur est attribuée, où ils mettent en doute nos compétences.

Nous faisons fi de ces attaques, nous revendiquons une opposition apaisée, constructive et non idéologique. Nous avons été élus, sur la base d'un projet, et même si nous avons échoué lors de ce scrutin, nous devons à nos électeurs de rester combatifs pour honorer leur confiance. Nous serons à vos côtés pour le bien de l'ensemble des concitoyens, mais vous pouvez attendre de notre part que nous restions vigilants et prêts à lancer le combat si des projets allaient à l'encontre de l'intérêt de tous les Ermontois.

<https://www.ermontrenouveau.fr/>

**Didier JOBERT - Valérie BARIL**

**LIVRAISON À DOMICILE**

# NOUVEAU TOKYO SAKURA

**Premier restaurant japonais**  
du Val d'Oise de type comptoir tournant



**Tél : 01 34 13 81 41**  
[www.nvtokyosakura.com](http://www.nvtokyosakura.com)  
92 rue du général Leclerc  
95130 Franconville la garenne  
Ouvert 7j/7 - 12h-14h30 et 18h30-22h30

**RÉSIDENCE SERVICES SENIORS  
SÉCURISÉE ET CONVIVIALE  
AU CENTRE DE SANNOIS !**

T1 au T3 meublés,  
Salon-Club avec jardin,  
15 rue du Lieutenant Keiser

**Locations**  
courts ou longs séjours  
05 62 47 86 10  
[senioriales.com](http://senioriales.com)



**SENIORIALES**  
patrimoine & services

© LightField Studios - Adobe Stock

 Ramsay Santé  
**Clinique Claude Bernard**



- CHIRURGIE
- CHIRURGIE ROBOTIQUE
- ORTHOPÉDIE - HYPERSPECIALISTES
- MATERNITÉ / NEONATOLOGIE
- MÉDECINE
- ENDOSCOPIE
- CENTRE HEMODIALYSE
- CENTRE D'ASSISTANCE MÉDICALE À LA PROCRÉATION
- KINESITHÉRAPIE REÉDUCATION
- LABORATOIRE D'ANALYSES MÉDICALES
- RADIOLOGIE SCANNER/IRM

**URGENCES 24h/24 : 01-30-72-35-17**

**9 avenue Louis Armand - 95120 ERMONT**

A 200 mètres de la Gare RER Ermont/Eaubonne

**Tél. : 01 30 72 34 34**

[www.clinique-claude-bernard-ermont.ramsaygds.fr](http://www.clinique-claude-bernard-ermont.ramsaygds.fr)

 Clinique Claude Bernard



**Tout prévoir**  
à deux pour profiter  
pleinement de la vie.



images non contractuelles



Configurez votre monument 3D  
[www.agencefuneria.fr](http://www.agencefuneria.fr)

“ Osez demander un devis gratuit  
en prévoyance de vos obsèques ”

**POMPES FUNÈBRES FUNERIA**  
Fondé en 1997

**38 route de Montlignon - 95600 EAUBONNE**  
**Tél. 01 34 27 27 27**

**SAMEDI 5 JUIN • 11H-19H**

**ENTRÉE LIBRE ET GRATUITE**

Sous réserve des conditions sanitaires

*La*  
**FÊTE**  
**TÉ**  
**E**



 **PARKING DE LA  
FERME PÉDAGOGIQUE**

• 47, ROUTE DE FRANCONVILLE •

*des Cultures  
solidaires*



**CONCERTS DES ÉLÈVES DU CONSERVATOIRE ET ALSH • SPECTACLES •  
EXPOSITION À LA FERME PÉDAGOGIQUE (AVEC LE CINÉ-PHOTO CLUB) •  
ATELIERS CRÉATIFS AVEC LA MAISON DE QUARTIER DES ESPÉRANCES  
ET LES CSC • DÉAMBULATION...**

