

Ermont

L'INFORMATION MUNICIPALE

magazine



EGALITE

FEMMES

HOMMES

**LES 4 ET
6 MARS**

DANS LES
STRUCTURES
MUNICIPALES

ACTUS

Semaine des droits
des Femmes
➤ page 11

DOSSIER

Les stages et la mairie,
entre accompagnement et
intégration professionnelle
➤ page 13

J'AI TESTÉ POUR VOUS

Le déjeuner
à l'Espace seniors
➤ page 28

Orpi AVENIR IMMOBILIER



SOLUTIONS IMMOBILIERES
À votre service depuis 30 ans

TRANSACTION
01 30 72 01 63
avenirermont@orpi.com

LOCATION - GESTION
01 30 72 52 53
avenirgestion@orpi.com

29 rue de Stalingrad 95120 ERMONT

C.D.C Agencement



Cuisine • Dressing • Composable

32 bis, rue de Stalingrad
95120 ERMONT
01 34 14 45 92
cdc.agencement@orange.fr

-15% SUR LES CUISINES*

*voir condition en magasin

 Ramsay Santé
Clinique Claude Bernard



- CHIRURGIE
- CHIRURGIE ROBOTIQUE
- ORTHOPEDIE - HYPERSPECIALISTES
- MATERNITE / NEONATOLOGIE
- MEDECINE
- ENDOSCOPIE
- CENTRE HEMODIALYSE
- CENTRE D'ASSISTANCE MEDICALE A LA PROCREATION
- KINESITHERAPIE REEDUCATION
- LABORATOIRE D'ANALYSES MEDICALES
- RADIOLOGIE SCANNER/IRM


URGENCES 24h/24 : 01-30-72-35-17

9 avenue Louis Armand - 95120 ERMONT

A 200 mètres de la Gare RER Ermont/Eaubonne

Tél. : 01 30 72 34 34

www.clinique-claude-bernard-ermont.ramsaygds.fr

 Clinique Claude Bernard

Aide à Domicile Services®

24h/24
7j/7

- Aide à la toilette
- Aide au lever et coucher
Lever précoce (avant 7h) / Coucher tardif (après 21h)
- Retour d'hospitalisation
- Aide aux repas et aux courses
- Garde - Accompagnement
- Transport accompagné
- Travaux ménagers
- Petit jardinage - Petit bricolage

2020 Charte nationale
qualité
SERVICES À LA PERSONNE

CHÈQUE EMPLOI SERVICE UNIVERSEL
Accepté

Prise en charge rapide (48 heures)
Évaluation et devis GRATUITS sur simple demande

Agencement
N° SAPP/04067353
Préfecture


Aide à Domicile
Services

Réduction
50%
Crédit d'impôt

98 avenue du Maréchal Joffre - 95100 Argenteuil

01 34 11 40 61

■ Éditorial	p. 3
■ Rétrospective	p. 4
■ Retour en images	p. 7
■ Actus	p. 8
■ DOSSIER	



Les stages et la mairie,
entre accompagnement
et intégration
professionnelle p. 13

■ Vie locale p. 17

■ Culture p. 19

■ Agenda p. 24

■ Vie pratique p. 25

■ J'ai testé pour vous p. 28

Le 15 mars prochain, vous élirez une nouvelle équipe municipale. Ce sera l'heure, pour l'équipe sortante, de passer le témoin. Pour ce qui est du maire, ce sera le terme d'une longue aventure de 24 ans au service d'Ermont et de ses habitants.

Je voudrais, puisque c'est la dernière fois que je m'exprime en tant que maire, remercier chaleureusement toutes celles et tous ceux, et ils furent très nombreux, qui m'ont accordé et renouvelé leur confiance durant ces années, qui ont travaillé à mes côtés, élus et fonctionnaires mais aussi responsables associatifs.

Grâce à eux, de nombreux projets ont pu voir le jour qui ont transformé notre ville, et notamment ceux qui ont créé ou amélioré les services à la population, renforcé les solidarités, amélioré le cadre de vie et permis aux talents de s'épanouir dans tous les domaines.

En 24 ans, Ermont a beaucoup changé : des habitants nouveaux nous ont rejoints, venus de très loin ou de tout près, de nouvelles générations d'Ermontois ont rajeuni notre ville, de nouveaux quartiers sont apparus, et tout cela s'est fondu dans une communauté dont les limites territoriales – restreintes – n'ont pas changé.

À titre personnel, j'ai eu une grande joie à exercer une fonction que je ne pensais pas exercer un jour lorsqu'avec ma famille nous sommes arrivés à Ermont voici quarante ans. Mais le climat chaleureux qui y régnait et qui y règne encore, le sens du service des centaines de fonctionnaires et d'associatifs, l'ambiance de fraternité qui prévaut entre les générations et entre les croyances font qu'Ermont constitue une vraie communauté, ouverte et vivante, et qu'il est passionnant d'en être le représentant et l'animateur.

Je souhaite à celles et ceux qui vont prendre le relais de rester fidèles à cette tradition d'écoute, de partage et de service. J'espère que vous serez toujours nombreuses et nombreux à vouloir vous engager pour le bien commun ou à participer à la vie de la cité.

En tant que simple citoyen, j'aurai plaisir à voir notre ville garder la vitalité et le rang qui sont les siens aujourd'hui.



Hugues PORTELLI,
votre Maire

Magazine de la ville d'Ermont édité par la Direction de la Communication, de l'Information, de la Documentation et des Archives de la ville d'Ermont – Mairie, 100 rue Louis-Savoie, BP 40083, 95123 Ermont Cedex – 01 30 72 38 38 – mairie@ville-ermont.fr – ermont.fr - Directeur de la publication : Hugues Portelli - Comité de rédaction : Nathalie Morelle, Iram Nazir - Couverture et illustrations : Lolita Louvet / Adobe stock - Photographies : Mairie d'Ermont - Réalisation de la maquette : scoopcommunication - 585 rue de la Juine, 45160 Olivet - 02 38 63 90 00 - Mise en page de la maquette : RDVA - 14 rue de Paris - 95330 Domont - 01 39 90 10 00 - Régie publicitaire : Cithéa Communication - 01 53 92 09 00 - Impression : RAS - 95400 Villiers-le-Bel – 01 39 33 01 01 - Tirage : 16000 exemplaires - Publication mensuelle - Distribution : Champar - Dépôt légal : mars 2020 - ISSN : 0296-015X

**Si vous ne recevez pas
normalement le magazine
municipal, contactez la société
Champar au n° vert suivant
0800 07 12 50.**



Rétrospective



Mise en place du service politique de la ville (réunifier les quartiers)

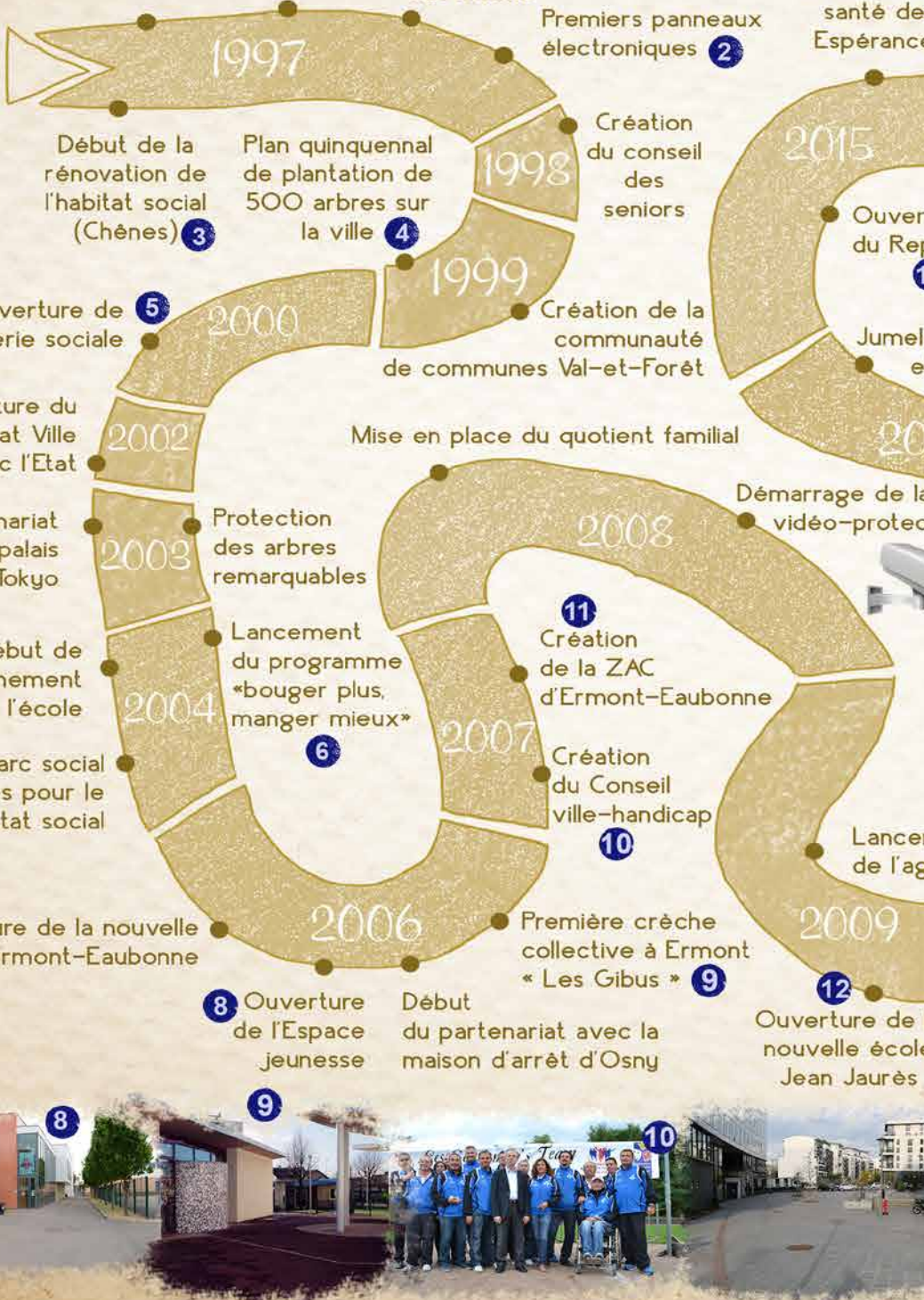
Election du premier Conseil municipal des enfants

Création de l'association CLE contre l'illettrisme

Premiers panneaux électroniques

Ouverture la maison de santé de l'Espérance

19 Décembre 1996
Hughes Portelli élu maire d'Ermont



3

Début de la rénovation de l'habitat social (Chênes)

Plan quinquennal de plantation de 500 arbres sur la ville

1998

Création du conseil des seniors

2015

Ouverture du Rep



4

Ouverture de l'Épicerie sociale

2000

Création de la communauté de communes Val-et-Forêt

2002

Signature du Contrat Ville avec l'Etat

Mise en place du quotient familial

PALAIS DE TOKYO

Partenariat avec le palais de Tokyo

2003

Protection des arbres remarquables

2008

Démarrage de la vidéo-protection



5

Début de l'enseignement artistique à l'école

2004

Lancement du programme «bouger plus, manger mieux»

2007

Création de la ZAC d'Ermont-Eaubonne



6

Rachat du parc social d'Icade aux Chênes pour le maintenir dans l'habitat social

2006

Création du Conseil ville-handicap

Lancement de l'agriculture

Ouverture de la nouvelle gare d'Ermont-Eaubonne

Première crèche collective à Ermont « Les Gibus »

2009

Ouverture de l'Espace jeunesse

Début du partenariat avec la maison d'arrêt d'Osny

Ouverture de la nouvelle école Jean Jaurès



7



8



9



10



Déploiement de la fibre optique sur Ermont

Début de DEMOS avec la Philharmonie de Paris

Tableaux numériques dans toutes les écoles

Accueil des réfugiés syriens



Lancement du Projet Educatif Partagé avec l'Éducation nationale

Lancement du Projet Educatif Partagé avec l'Éducation nationale

Premier forum contributif



Partage avec Wenzhou (Chine) et enseignement du chinois à l'école

Ouverture de la Maison de service au public de la gare d'Ermont-Eaubonne

Ouverture de la première maison de santé aux Chênes



Ouverture du Centre Imagine (soin des addictions)

Ouverture de la nouvelle agence postale des Chênes

Ermont obtient la 3^e fleur au concours des villes fleuries

Début de la rénovation du stade Raoul Dautry

Installation des ruches municipales

Ouverture du Nouveau Conservatoire de musique



Inauguration du nouveau commissariat

Ouverture de la ferme pédagogique



Une mosquée à Ermont



Les structures municipales et services publics développés ou conservés avec Monsieur le Maire



Paddle tennis



Crèche Ermont-Savoie



Police municipale



Association CLÉ



Espace Jeunesse



Ferme pédagogique



CPAM



Maison de santé des Espérances



Maison de la Justice et du Droit



Commissariat de police



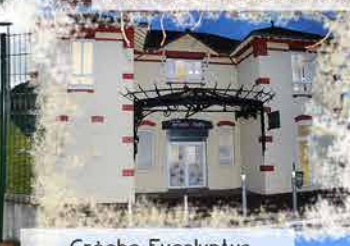
Terrain de foot Raoul-Dautry



Ruches



Maison de santé des Chênes



Crèche Eucalyptus



Maison de services au public



École Jean-Jaurès



Nouveau conservatoire



Maison de quartier des Espérances



Repair Café



Crèche Les Gibus



Centre d'addictologie



Crèche Les Bouquinvilles



THÉ DANSANT

23 JANVIER

« 100 % soleil » était le thème du premier Thé dansant de l'année pour les seniors. Après quelques pas de danse sur la piste, ils ont dégusté la galette des rois.



FORMATION PSC1

4 FÉVRIER

Les seniors ermontois ont eu l'occasion de suivre une journée de formation aux premiers secours, offerte par le CCAS et encadrée et animée par l'Unité départementale des sapeurs-pompiers du Val-d'Oise.



STAGE BABY-SITTING DU 10 AU 14 FÉVRIER

La garde d'enfants n'a plus de secret pour les jeunes de l'Espace Jeunesse formés au baby-sitting pendant cinq jours. Un fichier avec des noms de jeunes est disponible à l'Espace Jeunesse pour les parents à la recherche de la perle rare, n'hésitez pas à le consulter.



PROJECTION-DÉBAT

7 FÉVRIER

Salle comble pour la projection du film « Un jour, tu vieilliras », proposée gratuitement aux seniors par le CCAS. La projection était suivie d'un débat en présence du réalisateur.



CINÉ SAINT-VALENTIN

14 FÉVRIER

Les amoureux étaient à l'honneur au Cinéma Pierre-Fresnay ! Roses, chocolat, belle ambiance... et projection du film *Je voudrais que quelqu'un m'attende quelque part*.



Plongez pour l'Unicef !

Comme chaque année, Ermont se jette à l'eau au profit de l'Unicef. À cette occasion, la piscine municipale Marcellin-Berthelot (2 rue Berthelot) vous ouvre ses portes **samedi 28 mars**, de 17h 30 à 22h 30, afin de vous proposer des animations et des spectacles hauts en couleur.

- De 17h 30 à 19h 45, enfants et adultes à partir de 8 ans pourront s'initier à la plongée sous-marine, encadrés par des moniteurs du club de plongée APSM.
- De 20h à 20h 30, les Goulash people présenteront une démonstration de natation synchronisée.



Puis, de 20h 30 à 22h 30, les nageuses du club d'Ermont natation synchronisée prendront le relais, pour clore la soirée de la façon la plus poétique. Les fonds seront reversés au profit des programmes d'accès à l'eau pour les enfants à Madagascar. Alors n'hésitez plus, plongez !

Concert

Samedi 7 mars en l'Église Saint Flaive par les chœurs et orchestre de Beauchamp avec au programme le célèbre « Te Deum » de Marc-Antoine Charpentier (dont le début sert toujours d'indicatif à l'Eurovision). La première partie sera assurée par les ensembles à cordes des Écoles de musique de Sannois et Beauchamp. Entrée libre.



Association : Choucroute party

Dimanche 8 mars à midi, rendez-vous à la Salle Yvonne-Printemps du Théâtre Pierre-Fresnay, pour la traditionnelle Choucroute party, organisée par l'association paroissiale. Réservations en cours, tous les samedis, de 10h à midi au Centre pastoral Jean-Paul II (1 rue Jean-Mermoz).

➤ **Réservation au 06 28 25 56 96**
asso.paroissiale.ermont@gmail.com

Tournoi de belote

Dimanche 29 mars à 14 h, l'Entraide Paroissiale organise un Tournoi de belote au Centre Jean-Paul II, rue Jean Mermoz.

➤ **Renseignements et inscriptions**
au 06 03 70 64 72



RENOUVELLEMENT DES CARTES NATIONALES D'IDENTITÉ

Depuis le 1^{er} janvier 2014, une Carte nationale d'identité (CNI) est délivrée pour les majeurs sur une durée de 15 ans contrairement aux mineurs qui demeure 10 ans.



Cependant, toute carte d'identité sécurisée (= plastifiée) délivrée à compter de janvier 2004 bénéficie d'une prolongation de 5 ans sur le territoire français.

Ainsi, pour tout voyage à l'étranger y compris en Union Européenne, il est préférable de se rapprocher des autorités compétentes afin de vérifier si la carte d'identité prorogée permet l'entrée sur le territoire. En cas de refus, il est recommandé de se munir d'un passeport en cours de validité.

Il est en conséquence fortement recommandé aux voyageurs de vérifier la position du pays dans lequel ils envisagent de se rendre : <https://www.diplomatie.gouv.fr/fr/services-aux-citoyens/documents-officiels-a-l-etranger>

À toutes fins utiles, vous pouvez remplacer votre carte d'identité qui est facialement périmée avant sa date d'échéance légale aux conditions fixées par la circulaire du 27 octobre 2016 relative au renouvellement des cartes nationales d'identité prorogées, à la double condition suivante :

- l'utilisateur ne doit pas être titulaire d'un passeport valide
- il doit apporter la preuve d'un voyage dans un pays acceptant la carte nationale d'identité comme document de voyage.

Cependant, la délivrance d'une nouvelle CNI est autorisée, dans les cas suivants :

- modification d'état civil,
- changement d'adresse,
- rectification d'une erreur imputable à l'administration.

Par ailleurs, les délais de prises de rendez-vous et de traitement pour les passeports et les cartes d'identité sont rallongés à l'approche de l'été. Nous vous conseillons donc de prendre rendez-vous dès maintenant, sur le site de la ville, ou directement à la Maison des services au public (gare d'Ermont-Eaubonne), où les rendez-vous se prennent sur place uniquement.

POUR LES SENIORS

Un bus pas comme les autres

Suite au succès de l'année dernière, le Centre communal d'action sociale (CCAS) propose cette année encore, le bus AVC. **Mercredi 1^{er} avril, de 9h à 16h**, rendez-vous place du marché et montez à bord du bus rose. Des spécialistes répondront à toutes vos questions sur les accidents vasculaires cérébraux : comment les éviter, quels sont les signes et comment réagir ? Vous pourrez également vous entretenir avec un professionnel de santé et bénéficier de tests de dépistage (glycémie, cholestérol, tension artérielle, doppler...), ou faire évaluer leur risque (hypertension, diabète, cholestérol, hygiène de vie...).

Pour vous y rendre, pensez au bus seniors, sur réservation au 01 30 72 38 51

**GRATUIT ET
OUVERT À TOUS !**



Audition

Les seniors sont invités à assister à un spectacle « Au creux de l'oreille », organisé en partenariat avec Malakoff Médéric Humanis, proposé par la compagnie « Entrée de jeu », **jeudi 12 mars, de 14h à 16h** au Théâtre Pierre-Fresnay. Les inscriptions sont obligatoires au CCAS. **Possibilité de s'y rendre avec le bus seniors, sur réservation au 01 30 72 38 51**



Conférence

Déjouer les pièges de la consommation : fausses promotions, publicités alléchantes... Autant de pièges à éviter, qui seront élaborés lors d'un atelier destiné aux seniors, **vendredi 20 mars, de 10h à 12h**.

Centre socio-culturel Les Chênes. Sur inscription au CCAS.



**CENTRE COMMUNAL
D'ACTION SOCIALE
Mairie bâtiment B - 100 rue
Louis-Savoie - 01 30 72 38 50**

Conférence atelier

L'association Sourire organise une conférence sur le thème évocateur de « La communication entre parents et adolescents », **samedi 29 février** à 14h30, 50 rue du Gros Noyer à Ermont.

➤ **L'entrée est libre et gratuite**
Renseignements : 06 61 91 04 38
lesourireermont@hotmail.com

DONNEZ !

La prochaine collecte de sang aura lieu **mercredi 4 mars, de 14h30 à 19h30** à la Maison des associations, salle n° 1 (rue Hoche à Ermont). Un don peut sauver trois vies, pensez-y !



Canne de combat

Le club de boxe française d'Ermont (CBFE) organise une compétition nationale de canne de combat. Les tireurs, armés de cannes légères, enchainent des sauts, des voltes et des coups précis, selon des critères proches de la boxe française. Les assauts se tiendront dès 10 h, **samedi 7 et dimanche 8 mars**, dans le grand gymnase du Complexe sportif Gaston-Rebuffat.

➤ **Entrée Gratuite, boissons et petite restauration sur place.**

MERCI

Grâce à votre générosité et à la mobilisation de nombreux bénévoles Ermontois, le Téléthon a rapporté cette année **70 493,28 euros**. Merci !

Spectacle familial

« La Life », compagnie d'improvisation ermontoise, propose son spectacle familial « Mission possible ». Deux équipes de cinq joueurs font vivre des scènes qui vont s'écrire au moment où les comédiens vont les jouer.

➤ **Samedi 28 mars, à 20 h 30, à la MJC d'Ermont (2 rue Hoche).**
Tarif : 5 euros pour les adultes, gratuit pour les enfants



Le CMEJ en actions

Élus depuis le 18 octobre dernier, les quarante-huit jeunes du Conseil municipal de jeunes (CMEJ) se sont installés, des projets plein la tête. Chaque mercredi, ils se réunissent afin de réfléchir ensemble sur leurs prochaines actions.

Les jeunes du CMEJ participent activement aux événements de la ville :

- Le labo des idées, avec la création de vélos chargeurs de téléphone portable et de « vélo-bureaux » (pour travailler en pédalant et pédaler en travaillant !),
- La semaine des droits des femmes, avec la réalisation d'une exposition de photos,
- La Nuit du fantastique, à laquelle ils participeront de A à Z (choix des films, décors...).

Mais ils ont également d'autres projets, comme l'organisation de fêtes sur la sente François-Moreau, créée par les élus du CMEJ du précédent mandat.



Vacances d'avril

Le Service Jeunesse propose aux jeunes de 11 à 17 ans des activités sportives, ludiques, créatives ou encore des sorties à chaque vacances scolaires. Rendez-vous à l'Espace Jeunesse ou sur le site de la ville pour découvrir le planning détaillé pour la période du 6 au 17 avril 2020.

➤ Inscriptions à partir du 7 mars à l'Espace Jeunesse
Tarif selon quotient familial



Parcoursup, c'est parti !



La saison parcoursup a débuté pour les lycéens de terminale. Comment s'y retrouver ? Par où commencer ? Le CIO et le Point information jeunesse accueillent les jeunes et leur famille pour les accompagner dans leurs démarches.

Quelques sites pour aider les jeunes dans leur choix :

- www.terminales2019-2020.fr
- www.onisep.fr
- www.artisanat.fr
- www.parcoursup.fr

Rendez-vous au Point cyb'

Ouvert à tous les jeunes Ermontois de 11 à 25 ans, le Point cyb' met à disposition des ordinateurs pour les travaux scolaires, personnels ou les jeux vidéo. Des créneaux sont spécialement adaptés à vos besoins : mardi, mercredi et vendredi de 14h à 19h. L'animateur se tient à votre disposition pour construire ensemble un programme qui vous ressemble. En dehors des ateliers, les jeunes peuvent disposer des installations informatiques en accès libre.

➤ Service Jeunesse – Espace Jeunesse
37 rue Maurice-Berteaux – 01 34 44 10 30



Égalité Femmes / Hommes, ce qui nous rassemble, en quoi on se ressemble ?

Les 4 et 6 mars, à l'occasion de la semaine des droits des Femmes, les services municipaux (jeunesse, sports, CCAS, centres socio-culturels et maison de quartier), vous ont concocté un programme sur mesure, d'activités, projections, débats, spectacle, sensibilisation, défis sportifs... autour du thème : « Ce qui nous rassemble, en quoi on se ressemble ».

> MERCREDI 4 MARS À L'ESPACE JEUNESSE

- De 14h à 16h : atelier de pâtisseries pour les jeunes de 12 à 16 ans.
- De 14h à 17h : tournoi de kin-ball, pour les enfants des accueils de loisirs, et initiation au Laser run, pour les enfants des accueils de loisirs et les adolescents.
- De 14h à 17h : café des métiers « Femmes/Hommes mêmes emplois », en partenariat avec la Mission locale.
- De 14h à 20h : Expositions « Photomathon », réalisée par le Conseil municipal d'enfants et « Droits de la femme, les actrices et acteurs de l'histoire. »
- De 15h à 17h : quiz intergénérationnel.
- De 15h à 17h : ateliers théâtre pour les jeunes de 12 à 16 ans. Sur inscriptions à l'Espace Jeunesse.
- De 16h30 à 17h : goûter avec dégustation des biscuits préparés par les jeunes de l'atelier pâtisserie.
- De 17h à 18h30 : café jeux.
- De 18h30 à 20h30 : spectacle « En route vers l'égalité », par la compagnie Confidence.

> VENDREDI 6 MARS, AU CENTRE SOCIO-CULTUREL LES CHÊNES

- De 9h à 17h : atelier de sensibilisation à la loi pour les jeunes de 4^e du collège Saint-Exupéry.



- De 9h à 22h : exposition « Droits de la femme : les acteurs et actrices de l'histoire. »
- De 14h à 17h : café des métiers « Femmes/Hommes mêmes emplois », en partenariat avec la Mission locale.
- De 17h30 à 19h : groupe de parole « Qu'est-ce qu'être une femme ? »
- De 18h à 20h : initiation au self-défense (à partir de 16 ans), avec l'association FISFO self-défense.



- De 20h à 22h : soirée stand up' :
 - 20h : concert du groupe AMAEr.
 - 20h30 : spectacle stand up' sur le thème de l'égalité avec l'association collectif multiculturel.

Places limitées, sur inscription au CSC Les Chênes

Informations et inscriptions à l'accueil du centre socio-culturel les Chênes
 9 rue Utrillo 95120 Ermont
 01 34 14 32 65



LES SERVICES MUNICIPAUX MOBILISÉS

Les services municipaux ont travaillé depuis le début de l'année sur la thématique, en proposant :

- Une sensibilisation sur ce qui rassemble les filles et les garçons, avec les enfants des accueils de loisirs, jusqu'au 3 mars.
- Une commission du Conseil municipal des enfants et des jeunes sur le thème « Dans ma cour, que se passe-t-il ? » en février.
- L'enregistrement sonore des Recueils des Femmes réalisés lors de la précédente édition de la Semaine du droit des femmes à la Maison de quartier des Espérances.
- Un atelier de création d'affiches avec une illustratrice en février au CSC F. Rude.
- Une sensibilisation à la loi les lundis 2, 3 et 9 mars par les jeunes du CLAS des centres socio-culturels avec l'association jeunes et engagés.
- Dans le cadre de la programmation, cinéma du Cinéma Pierre-Fresnay, les projections des films Scandale et Woman en mars.

Les élections municipales : mode d'emploi

Les 15 et 22 mars prochains, vous allez élire, pour un mandat de six ans, vos représentants au conseil municipal et au conseil communautaire de la communauté d'agglomération Val Parisis.

L'ÉLECTION MUNICIPALE, COMMENT ÇA MARCHE ?

L'élection municipale est un scrutin au cours duquel les habitants d'une commune désignent des conseillers municipaux qui élisent ensuite le maire de la ville.

Les conseillers municipaux sont élus pour six ans, pour les villes de plus de 1 000 habitants, comme à Ermont, il s'agit d'un scrutin de liste à deux tours : les candidats ayant obtenu 10 % des suffrages exprimés peuvent présenter une liste au second tour. La majorité absolue des suffrages se voit attribuer la moitié des sièges à pourvoir. La seconde moitié des sièges est répartie à la représentation proportionnelle, à la plus forte moyenne. Les listes sont paritaires, c'est-à-dire qu'elles sont composées pour moitié d'hommes et de femmes et ne peuvent pas être modifiées.

Lors de la première assemblée extraordinaire, qui doit avoir lieu durant la première semaine après l'élection du conseil municipal ou après démission du maire (Code général des collectivités territoriales, art. L2122-4), les conseillers municipaux élisent le maire à bulletin secret, qui devient alors président du conseil municipal.



L'ÉLECTION DES DÉLÉGUÉS COMMUNAUTAIRES

Nous voterons aussi, en même temps pour élire les conseillers communautaires qui siègent dans la communauté d'agglomération Val Parisis.

Comme pour les élections municipales, la règle diffère selon si la commune compte plus ou moins de 1 000 habitants. Dans les villes qui comptent plus de 1 000 habitants, comme à Ermont, les

futurs conseillers communautaires sont désignés parmi les candidats de chaque liste au conseil municipal.

Le bulletin de vote comportera donc deux listes, la liste d'une équipe candidate aux élections municipales et la liste des candidats de cette équipe municipale à l'élection communautaire.

📍 SERVICE ÉTAT CIVIL
☎️ 01 30 72 38 38

Ermont compte au total vingt bureaux de vote, retrouvez-les sur la carte électorale disponible sur le site de la commune : ermont.fr (formulaire à télécharger).

Le vote par procuration

Si vous ne pouvez pas vous rendre à votre bureau de vote le jour des élections (vacances dans un lieu éloigné du domicile, âge, handicap, travail le dimanche...), vous pouvez toujours voter, en faisant établir une procuration. Vous devez désigner un mandataire qui votera en votre nom. Celui-ci doit être inscrit sur les listes électorales de la même commune que vous, mais pas obligatoirement dans le même bureau. Pour cela, rendez-vous, muni d'un justificatif d'identité au commissariat, à la gendarmerie ou au tribunal judiciaire de votre domicile ou de votre lieu de travail. Le mandataire n'a en revanche pas l'obligation d'être présent.





Les stages et la mairie

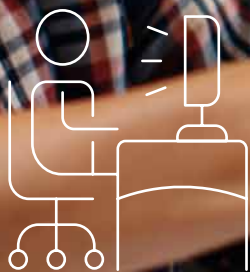
ENTRE ACCOMPAGNEMENT ET
INTÉGRATION PROFESSIONNELLE



Collégiens, lycéens, étudiants ou en formation professionnelle, le stage en entreprise fait partie intégrante de leur apprentissage.

Celui-ci n'est pourtant pas toujours évident à trouver, en particulier lorsque l'on est un élève de classe de troisième sans aucune expérience professionnelle. Or, réaliser un stage dans sa commune peut ouvrir de vrais horizons.

Depuis plusieurs années maintenant, la ville d'Ermont accompagne et/ou accueille de nombreux stagiaires issus de différents cursus scolaires et attache une grande importance à ce dispositif.





De la recherche d'un stage...



L'accompagnement : un élément clé !

Comment rédiger un CV ? Une lettre de motivation ? À qui envoyer la candidature ? Sous quelle forme ?

Autant de questions importantes qu'un stagiaire potentiel peut se poser. Afin de les aider à y répondre de manière efficace, plusieurs dispositifs ont été mis en place par la ville d'Ermont. À commencer par le PIJ (Point information jeunesse).

Véritable lieu d'accueil et de conseil, le PIJ, situé en plein cœur de l'Espace jeunesse, s'adresse aux jeunes de 16 à 30 ans. Ouvert aux élèves de 3^e mais aussi aux autres cursus (BTS, Bac pro...), des informateurs sont présents pour les accompagner notamment dans leur recherche de stages.

« Nous sommes là pour écouter les jeunes, les aiguiller et les aider à mettre des mots sur leurs véritables envies ; travailler un potentiel projet professionnel avec plus de finesse. Il y a un vrai travail d'accompagnement et d'aide pour la rédaction du CV et pour sa mise en page, un outil fondamental ! Mais aussi des simulations d'entretien. »

Francis Parot
Informateur jeunesse

Le Projet éducatif partagé



Une difficulté peut également venir de l'absence de connaissance du monde de l'entreprise, de son fonctionnement, de son besoin de stagiaires ou pas, et surtout, de savoir si telle ou telle structure pourrait les intéresser pour y faire un stage.

Dans le cadre du **Projet éducatif partagé**, en partenariat avec l'Éducation nationale, la mairie d'Ermont a développé pour l'accueil de stagiaires une politique favorisant l'insertion professionnelle des jeunes. Le label « Stages : entreprise accueillante » est attribué aux entreprises et commerces ermontois qui s'engagent à accueillir des jeunes.

Le service jeunesse est devenu en peu de temps, l'interlocuteur privilégié des établissements scolaires de la ville. Madame Ardoin, Principale du collège Jules-Ferry, qualifie ce lien avec l'Espace Jeunesse de *très précieux*. « Une aide fondamentale dans la recherche de stages obligatoires pour les élèves de 3^e. En décembre 2019, 17 de nos élèves ont trouvé

leur stage d'observation grâce au PIJ. »

Ils ont été accueillis au sein des services municipaux pour une **semaine d'immersion** : Service Jeunesse, Espaces verts, Éducation... Les métiers sont variés et la découverte est pleinement appréciée par les jeunes.

Le PIJ a placé 34
élèves ermontois
de 3^e en
décembre 2019 !



• SERVICE JEUNESSE
• 37 bis rue Maurice-Berteaux
• 95120 Ermont
• 01 34 44 10 30 - ermont.fr

...à l'accueil au sein des services municipaux



Chaque année, la ville d'Ermont a le plaisir d'accueillir de nombreux stagiaires. Service culturel, action éducative, communication, état-civil..., les choix sont multiples !

L'idée est qu'ils puissent évoluer dans un environnement professionnel bien spécifique et au plus près de leur quotidien (car c'est très souvent de leur ville dont il s'agit). Par ailleurs, ils découvrent également une grande diversité de métiers.

Rencontre

Les administrations locales offrent ainsi aux étudiants stagiaires une ouverture sur un large panel de métiers publics, à l'image d'Emerson, stagiaire au Service Jeunesse.

En 2^e année de BTS NDRC - Négociation et Digitalisation de la Relation Client au Lycée Van Gogh, Emerson, 19 ans, effectue son stage au Service Jeunesse de la ville, pour une durée de huit semaines.

Complètement intégré au sein de l'équipe, Emerson est chargé de redéfinir le Pass' jeunes, permettant aux jeunes de 11 à 25 ans de bénéficier de quelques avantages dans la ville, notamment des réductions pour la piscine, certains commerces, la restauration...

Rencontre avec un stagiaire, qui ne manque pas de cran.



Comment as-tu trouvé ton stage ?

J'ai été aidé par ma professeure de négociation/ventes qui m'a redirigé vers le PIJ et me voilà ici. Avec Madame Roberge, la directrice du Service Jeunesse, nous avons discuté de mes attentes, de ce que je souhaitais apprendre et de ce que je pourrais mettre en œuvre pour développer mes compétences.

Le poste de commercial n'est pas forcément un métier que l'on associe à la collectivité territoriale ni à l'Espace Jeunesse mais certaines missions peuvent tout à fait s'y prêter.

“ le service m'a laissé une réelle autonomie. ”

Quelles sont justement tes missions ?

Je dois repenser le Pass' jeunes, trouver des commerçants qui souhaiteraient être partenaires. Pour cela, le service m'a laissé une réelle autonomie tout en étant encadré par la direction.

Je prépare mes propres argumentaires comme un vrai commercial et j'ai même créé ma carte de visite.

Jusqu'à présent, que t'apporte ce stage ?

J'ai beaucoup plus confiance en moi et je n'ai pas peur d'aborder les gens.

Je vois qu'il y a beaucoup d'organisation en collectivité territoriale et j'en apprends tous les jours au contact du personnel.

8 semaines de stage pour Emerson, en totale immersion.

En 2019, près de 200 stagiaires* ont été accueillis à la mairie d'Ermont.

* Tous services confondus.

Les stages en mairie : un véritable tremplin !

Diler Bircan, Responsable paies, et Sevda Kose, Gestionnaire de paies, deux agents permanents du service des Ressources humaines de la ville d'Ermont, sont entrées à la mairie en tant que stagiaires. Depuis la fin de leur stage respectif, elles évoluent au sein du service et présentent désormais un parcours professionnel cohérent en adéquation avec leurs études, leurs attentes et leurs envies.



Découverte du monde professionnel...

C'est durant la préparation de leur baccalauréat professionnel (secrétariat / comptabilité pour Diler et ARCU - Accueil et relation clients et usagers – pour Sevda), que nos deux agents ont intégré la collectivité pour des stages au sein des Ressources humaines.

Pour Diler, « c'est en 2004 que tout a commencé ! Dans le cadre de mon BEP, j'ai rejoint le service des Ressources humaines pour un stage d'un mois, le tout premier stage de mon parcours scolaire ; je n'avais aucune expérience professionnelle, et pourtant, la mairie m'a donné une chance. Toujours bien encadrée, j'ai débuté par des tâches administratives tout en me familiarisant par la suite aux outils du service. C'est lors de mon second stage au sein du même service (dans le cadre de mon Bac professionnel), que l'on m'a confié des tâches plus spécifiques et lors duquel j'ai découvert le métier de gestionnaire de paies ». En 2006, Diler a d'ailleurs été engagée en tant que gestionnaire de paies au sein de la collectivité. Un parcours professionnel cohérent qui a connu

une réelle évolution car Diler est désormais Responsable paies.

...et de la collectivité territoriale

Sevda a quasiment suivi le même parcours : c'est également dans le cadre d'un stage de deux mois qu'elle a intégré le service des Ressources humaines de la mairie d'Ermont. « À ma grande surprise, j'ai constaté une réelle diversité des métiers dans la fonction publique territoriale. On associe très souvent la mairie aux services administratifs tels que l'État civil, mais il y a énormément de métiers à découvrir pour les jeunes. Les stages aident beaucoup dans la découverte du monde professionnel mais aussi dans le choix de l'orientation. » C'est d'ailleurs, suite à ce stage que Sevda occupe désormais le poste de gestionnaire de paies.

La fonction publique territoriale offre ainsi des perspectives d'évolution professionnelle et les stages sont une bonne entrée en matière : ils permettent notamment de mieux faire connaître le secteur public et de motiver de nouveaux talents.

L'IME Le Clos Fleuri, le dynamisme au service du handicap

Les Instituts médico éducatifs (IME) ont pour mission d'accueillir des jeunes jusqu'à vingt ans en situation de handicap, orientés par la Maison départementale des personnes handicapées. À Ermont, une équipe dynamique encadre les enfants et adolescents polyhandicapés en leur proposant une éducation et un enseignement spécialisé, et des activités variées toute l'année.

DE LA MAISON FAMILIALE À NOS JOURS, UNE HISTOIRE AVANT TOUT HUMAINE

L'histoire débute en 1930. Madame Turpin-Smet, alors infirmière et chef de service de l'hôpital militaire Sainte-Anne, constatant un manque de soins en psychiatrie, décide d'ouvrir sa maison familiale d'Ermont à une quinzaine d'enfants handicapés ou en grande difficulté familiale et sociale.

Aujourd'hui, le Clos Fleuri accueille quarante jeunes en externat, et vingt en internat, souffrant de déficience intellectuelle, motrice, sensorielle ou encore de troubles autistiques. Face à une forte demande des familles de places en journée, l'IME a ouvert des places supplémentaires en journée, plus de trente enfants sont ainsi accueillis depuis avril dernier. Véritable lieu de vie, le Clos Fleuri dispense, en plus de l'accompagnement médical, de nombreuses activités d'éveil. Ainsi, peinture, poterie, massages, percussions, parcours moteurs, balnéothérapie, pâtisseries... rythment les journées au sein de l'établissement. De grandes fêtes sont également organisées tout au long de l'année (Halloween, Noël, chasse aux œufs etc.).

UNE ÉQUIPE PLURIDISCIPLINAIRE IMPORTANTE

La plupart des enfants devant être aidés dans leurs actes de la vie quotidienne, l'IME compte un nombre important d'accompagnants.

En outre, plus de cent personnes, réparties en quatre pôles, œuvrent chaque jour pour le bien-être et l'éducation des résidents.

Le pôle éducatif est constitué de moniteurs éducateurs, éducateurs spécialisés et sportifs, veilleurs de nuit, assistante sociale, institutrice et aides médico-éducatif.



Le pôle médical et paramédical, quant à lui, travaille avec des kinésithérapeutes, médecins, psychomotricien, ergothérapeute, orthophoniste, infirmiers (24 h/24), ainsi qu'un psychologue.

Enfin, huit chauffeurs œuvrent au sein du pôle logistique. L'IME le Clos Fleuri est le seul établissement de l'APAJH (association pour les adultes et les jeunes handicapés), qui continue de gérer son transport en interne.

IME Le Clos Fleuri - 105 rue du 18 Juin

• **CENTRE COMMUNAL
D'ACTION SOCIALE**
• **Mairie bâtiment B**
• **100 rue Louis-Savoie**
• **01 30 72 38 50**

DES LIENS FORTS AVEC ERMONT

Que ce soit grâce aux liens tissés avec les associations de la ville ou avec les services municipaux, l'IME est très présent dans les activités de la ville : participation aux actions du CCAS (tournoi de pétanque, flash mob'...), sorties organisées à la médiathèque, à la ludothèque, utilisation des gymnases, temps partagés avec les accueils de loisirs, ou créneaux réservés à la piscine.



L'ACTION SOCIALE AU CŒUR D'UN RÉSEAU

Le service Solidarité / Insertion du Centre communal d'action sociale (CCAS) accompagne au quotidien les personnes seules et sans enfant à charge, en situation de précarité.

L'ACCOMPAGNEMENT INDIVIDUEL

Un Ermontois qui rencontre une difficulté d'ordre budgétaire, de logement, de santé ou d'emploi peut faire appel au CCAS d'Ermont. Une secrétaire sociale analyse la situation et réalise une évaluation. De plus, elle peut orienter le public vers les partenaires (Service social départemental, Pôle emploi...).

L'évaluation est ensuite transmise au travailleur social qui va amorcer l'accompagnement social s'il s'avère nécessaire. Il dresse un état des lieux de la situation, établit des axes d'intervention avec la personne et fixe des rencontres régulières. Bien que les situations soient parfois difficiles, l'équipe nous confie le plaisir qu'elle a « à voir les personnes évoluer » et nous parle de l'importance des partenaires car « le réseau fait vivre l'action sociale ».

LE RÉSEAU INSTITUTIONNEL ET LE TISSU ASSOCIATIF

Le réseau partenarial est très étendu au sein du territoire. Le réseau institutionnel peut intervenir par le biais d'actions collectives ou d'accompagnements individuels. Les familles ou personnes seules avec enfant(s) à charge sont orientées vers le Service social départemental (SSD).

Lorsque la problématique concerne l'insertion professionnelle, nos partenaires, le Conseil départemental du Val-d'Oise, Pôle emploi et Val Parisis emploi sont sollicités. Le CCAS, en étroite collaboration avec le Conseil départemental dans le cadre de l'accompagnement des bénéficiaires au RSA, est en charge de l'ouverture des droits, du suivi des dossiers et de l'orientation des personnes vers des associations mandatées (le fil d'Ariane, IFAC, Envergure...).

Dans d'autres situations, le CCAS peut faire appel aux services sociaux des hôpitaux, au centre médico-psychologique

ou à l'assistante sociale du commissariat d'Ermont.

Les associations quant à elles peuvent également venir renforcer l'aide apportée aux personnes en difficulté. La Croix-Rouge française, le Secours populaire, le Secours catholique, l'entraide paroissiale ou encore Aide-Vie-Actions (AVA) participent financièrement aux demandes instruites en faveur des Ermontois en difficulté et présentées lors des commissions permanentes du CCAS. Elles peuvent également prendre en charge la participation financière des bénéficiaires de l'épicerie sociale qui ne peuvent la payer.

(Re)découvrez
les actions
des services
municipaux

LIZ CHERHAL EN CONCERT !

Une nouvelle fois, Liz Cherhal nous plonge au cœur du sensible au travers d'histoires qui lui appartiennent. En mélangeant ses nouvelles chansons très pop-rock à la danse et à la langue des signes, elle nous propose avec son énergie folle, un show bouleversant qui étonnera vos yeux et vos oreilles. Rencontre avec l'artiste...

La musique depuis toujours ?

J'ai commencé par faire du théâtre et au fur et à mesure des rencontres, la musique a pris plus de place dans ma vie, il y a une quinzaine d'années. J'ai sorti 3 albums, le dernier intitulé « L'Alliance » est celui que je viens jouer à Ermont.

Comment qualifieriez-vous votre univers musical ?

C'est un univers plutôt pop-rock, ce sont des chansons très énergiques, très péchues et le texte est toujours mis en avant. Pour ce concert, j'avais besoin de faire quelque chose d'hyper vivant et dynamique, c'est vraiment comme ça que je me sens le mieux sur scène, à bouger, à danser !

Vos influences ?

En ce moment, la personne qui m'influence le plus est Claire Diterzi, une chanteuse pop-rock qui met également les textes au premier plan, elle raconte des choses très profondes en ayant des propositions scéniques toujours très originales : des choristes ou des instruments que l'on voit rarement comme la viole de gambe.

Dans les artistes un peu plus classiques, il y a Michèle Bernard ; une chanteuse connue pour ses textes et la qualité de ses mélodies.

Vous proposez un concert bilingue français / LSF, comment vous est venue l'idée ?

J'apprends la langue des signes depuis 2012 ; au départ, c'était vraiment pour ma culture personnelle. Et puis, je me suis dit qu'il fallait que je rende mes concerts accessibles aux personnes sourdes et malentendantes.



« L'ALLIANCE »

Cela donne donc une troisième dimension au concert avec du relief car il se passe beaucoup de choses visuelles.

Y'a-t-il eu des contraintes dans votre expression ?

J'ai tout d'abord écrit les chansons puis je les ai adaptées en langue des signes, je n'ai donc pas eu de contraintes dans ce que j'avais à raconter : la langue des signes peut tout dire ! Il y a eu un gros travail d'adaptation qui a été fait par deux interprètes professionnelles.

Nous avons également adapté la mise en scène pour que le chansonnier soit bien visible sur scène.

Sur scène, vous n'êtes pas seule...

Non, effectivement, nous sommes 4 : Guillaume Ozanne (batterie, clavier),

Morvan Prat (guitare électrique et violoncelle), Cyrille Gérard, le chansonnier, qui danse en manipulant également le décor, et moi-même, au chant et au clavier.

Un petit mot pour le public ermontois ?

Ce concert intitulé « L'Alliance » est accessible à tous ! Les sujets abordés peuvent parler à un large public : la séparation d'un couple, la culpabilité face aux enfants, un nouvel amour, la reconstruction, tout ce que j'ai vécu ces dix dernières années.

➤ Retrouvez Liz Cherhal sur la scène du Théâtre Pierre-Fresnay, le vendredi 3 avril à 20h30.

Tarif plein : 18 €

Tarif réduit* : 14,30 €

* tarif réduit : - 18 ans, étudiants de - de 25 ans, demandeurs d'emploi, abonnements, sur présentation d'un justificatif.

Vive la vie : une aventure culturelle et artistique hors du commun !

Depuis novembre dernier, la compagnie théâtrale Interface dirigée par André Pignat, accompagne plusieurs Ermontois lors d'ateliers artistiques : écriture, danse, musique... Ces artistes amateurs se préparent à monter sur scène et à rejoindre la troupe de Vive la vie pour un spectacle exceptionnel !

LE SPECTACLE VIVE LA VIE

Mis en scène par André Pignat, le spectacle parle de la Vie et de prendre conscience que l'on n'est pas seul et qu'une multiplicité de mondes crée la Vie. Pour représenter cette multiplicité de mondes, la compagnie a intégré plusieurs disciplines pour n'en faire qu'une : danse, théâtre, chant, cirque. L'objectif est de raconter l'histoire du XX^e siècle, de revenir sur le passé et remercier nos ancêtres qui ont essayé de construire une société à travers leurs utopies et leurs combats.

Le spectacle, divisé en plusieurs séquences classées par ordre chronologique, relate les transformations du mode de vie familial au cours du siècle passé et du début de ce siècle.

LA COLLABORATION DE LA COMPAGNIE INTERFACE AVEC LE THÉÂTRE PIERRE-FRESNAY

Le projet :

Transmettre un savoir-faire artistique et culturel aux jeunes de la ville d'Ermont, voici l'objectif de la compagnie INTERFACE.

Suite à une tournée mondiale, la compagnie souhaite continuer ce travail de recherche d'identité avec la ville d'Ermont, qui sera considérée comme un « laboratoire » de recherche.

En effet, en plus de la représentation tout-public de Vive la vie, prévue le vendredi 24 avril au Théâtre Pierre-Fresnay, une restitution aura lieu le dimanche 26 avril à 15 h, faite par les jeunes de la ville qui participeront activement à une nouvelle version du spectacle, en adéquation avec leurs racines, leur ville, leur VIE. Ces jeunes seront issus de plusieurs structures de la ville : le Conservatoire Jacques-Juteau, l'Espace jeunesse et les élèves de 3^e du collège Saint-Exupéry.

➤ Représentation tout-public le vendredi 24 avril à 20h30 au Théâtre Pierre-Fresnay
Tarif plein : 25 € / tarif réduit* : 21 €



LA COMPAGNIE INTERFACE

Depuis 1990, la Compagnie INTERFACE crée ses propres spectacles. C'est ainsi qu'elle a élaboré une démarche de création commune se déroulant sur une année ou plus, basée sur la fusion des arts.

Le temps qui reste

COMÉDIE - 1H15

Sophie, Sébastien, Paul et Franck, quatre amis d'enfance se retrouvent à l'enterrement du cinquième inséparable de la bande, mort subitement à l'âge de cinquante ans.

Le choc et la peine sont immenses, tant et si bien qu'ils vont se retrouver à faire un point sur leur passé, mais surtout sur l'urgence de bien vivre le temps supposé qu'il leur reste. L'occasion pour eux de révéler leurs rêves, leurs envies, qui vont être pour le moins surprenantes...

Atelier théâtre actuel

Écrit et mis en scène par

Philippe Lellouche

Avec Christian Vadim, Philippe Lellouche, David Brécourt et Virginie Guilhaume

➤ Jeudi 30 avril à 20h30

Tarif plein : 30 € / tarif réduit* : 27 €

« Ces quinquas jouent en osmose et nous donnent l'impression de discussion entre vieux camarades de chambrée. Tout sonne juste dans leurs propos. »

culture-tops.fr



Devenez Ambassadeur du Théâtre Pierre-Fresnay

et bénéficiez d'un billet offert dans une sélection de spectacles !

Lorsqu'un usager abonné ou non se présente accompagné de deux autres personnes venant au théâtre pour la première fois ou n'étant pas venu depuis cinq ans, il devient « un Ambassadeur ».

L'Ambassadeur bénéficiera d'un billet offert dans une sélection de spectacles et ses filleuls auront leur premier billet à tarif réduit ainsi qu'une place de cinéma offerte.



Billetterie

Achetez vos places sur ermont.fr

* Tarif réduit : - 18 ans, étudiants de - de 25 ans, demandeurs d'emploi, abonnements, sur présentation d'un justificatif.

⋮ THÉÂTRE PIERRE-FRESNAY / SERVICE CULTUREL D'ERMONT

⋮ 3 rue Saint-Flaive Prolongée - 01 34 44 03 80 - theatre@ville-ermont.fr

CE MOIS-CI AU THÉÂTRE :

- KEAN - THÉÂTRE CLASSIQUE D'APRÈS A. DUMAS **COMPLET !**
SAMEDI 7 MARS À 20H30
- ERMONT BLUES FESTIVAL
CONCERTS DE BLUES
MUDDY GURDY
JEUDI 12 MARS À 20 H 30
MELVIN TAYLOR
VENDREDI 13 MARS À 20 H 30
SCÈNE PARTAGÉE AVEC
CORY SEZNEC ET MALTERED MILK
SAMEDI 14 MARS À 20 H 30
- FRANÇOIS CHAPLIN
MUSIQUE CLASSIQUE
SAMEDI 21 MARS À 20H30
- LES BRUITS DU NOIR - MIME,
THÉÂTRE ET MUSIQUE DÈS 4 ANS
MERCREDI 25 MARS À 15H30
- GISELLE - BALLET AU CINÉMA
D'A. ADAM ET T. GAUTIER
SAMEDI 28 MARS À 20 H

Les mythes dans le cinéma

PAR STÉPHAN KREZINSKI, LES LUNDIS À 14H AU TPF

Mythes inventés par le cinéma et anges et démons



Le cinéma a aussi inventé des mythes nouveaux. Nous passerons en revue les trois figures mythiques inventées par le cinéma. Le combat entre le Bien et le Mal (et donc la définition éthique de ces notions) est au cœur des mythes et s'incarne dans des héros et des méchants, soutenus par des anges ou des diables. Comme le mythe faustien qui traite de la double nature de l'humanité.

👉 Lundi 2 mars

Mythes modernes dans le cinéma de science-fiction

© DR Les films de science-fiction et d'*heroic fantasy* reprennent, en les travestissant, les mythes anciens (essentiellement gréco-romains) mais certains films les transforment de manière si profonde, qu'ils créent une nouvelle mythologie. Une partie conséquente de cette intervention sera consacrée à « *2001 : l'Odyssée de l'Espace* » de Stanley Kubrick, qui a repris des mythes fondamentaux tout en jetant la base de tout ce qui se joue depuis un moment au sujet du statut des robots-ordinateurs et des extraterrestres.

👉 Lundi 9 mars



LES CIMAISES DU THÉÂTRE

Exposition dans le cadre du Ermont Blues Festival - Bande dessinée Avery's blues, sur le thème de la figure mythique de Robert Johnson.

👉 Du 9 au 15 mars

Collectif d'artistes - dessin / peinture

👉 Du 16 au 28 mars

Entrée libre au foyer du Théâtre Pierre-Fresnay

Informations au 01 34 44 03 85 - theatre@ville-ermont.fr / ermont.fr/culture

Nouveau cycle à partir du 16 mars

Des artistes européens hors du commun

Par Florence Varlot, les lundis à 14h au TPF

Abonnement : 31,50 €

Séance : 7,50 €



Tout artiste correspond plus ou moins à son époque, à son pays ou son lieu d'origine. Cependant, certains sont capables de se démarquer par rapport aux tendances artistiques qui dominent alors, soit par le choix de leurs sujets, de leurs motifs, soit encore par la construction de leurs œuvres. Leur inventivité particulière peut également se distinguer dans la façon d'utiliser la ligne et le dessin ou à travers la palette et l'installation des couleurs. Les peintres présentés ici ont tous su, chacun à leur manière, se singulariser, plusieurs ont souffert d'une incompréhension de leur vivant mais aujourd'hui chacun est parvenu à trouver sa place dans l'histoire générale de la peinture.

👉 Les séances : lundis 16, 23, 30 mars, 20 et 27 avril et 4 mai.

PLEIN TARIF : 6 € - TARIF - DE 14 ANS : 4 € - TARIF RÉDUIT
 (titulaires de la carte Tribu, moins de 18 ans, étudiants de - de 25 ans, demandeurs
 d'emploi, + de 65 ans) : **4,60 €** (sur présentation d'un justificatif) - **CINÉ-JEU-
 NESSE : 3,50 € - Carte ciné non nominative de 10 entrées à 43 €**

Scandale



Biopic, drame américain de J. Roach
 Avec C. Theron, N. Kidman, M. Robbie
 Durée : 1 h 49

Inspiré de faits réels, Scandale nous plonge dans les coulisses d'une chaîne de télévision aussi puissante que controversée.

Découvrez comment des femmes journalistes ont réussi à briser la loi du silence pour dénoncer l'inacceptable.

Mardi 3 mars à 18h et 20h45

Deux



Comédie dramatique française, luxembourgeoise, belge de F. Meneghetti
 Avec B. Sukowa, M. Chevallier, L. Drucker
 Durée : 1 h 35

Nina et Madeleine sont profondément amoureuses l'une de l'autre. Aux yeux de tous, elles ne sont

que de simples voisins vivant au dernier étage de leur immeuble. Personne ne les connaît vraiment, jusqu'au jour où un événement tragique fait tout basculer...

Mardi 10 mars à 18h et 20h45

10 jours sans maman



Comédie française de L. Bernard
 Avec F. Dubosc, A. Atika, A. David
 Durée : 1 h 44

Antoine, DRH d'une grande enseigne de bricolage, est en passe de devenir le numéro 1 de sa boîte. C'est le moment que choisit sa femme, Isabelle, pour faire une

pause. Antoine se retrouve alors seul à devoir gérer la maison et leurs quatre enfants.

Mercredi 18 mars à 18h

Papi Sitter



Comédie française de P. Guillard
 Avec G. Lanvin, O. Marchal, C. Aguilar
 Durée : 1 h 37

Franck et Karine confient leur fille Camille, censée réviser son bac, à son grand-père André, gendarme retraité et psychorigide à souhait. La situation se gâte quand l'autre

grand-père, Teddy, ancien gérant de boîtes de nuit peu fréquentables, débarque à l'improviste !

Mercredi 25 mars à 18h et 20h45

Ciné-jeunesse

Mission Yéti



Film d'animation de P. Gréco, N. F. Savard
 Durée : 1 h 24 - dès 6 ans
 Québec, 1956. Les destins de Nelly Maloye, détective privée débutante et Simon Picard, assistant de recherche en sciences, se croisent accidentellement. Soutenus par un mécène ambitieux, Maloye et Pi-

card se lancent dans une aventure visant à prouver l'existence du Yéti.

Mercredi 18 mars à 14 h 30

1917*



Drame historique britannique et américain de S. Mendes
 Avec G. MacKay, D.-C. Chapman, M. Strong
 Durée : 1 h 59

Pris dans la tourmente de la Première Guerre Mondiale, Schofield et Blake, deux jeunes soldats britanniques, se voient assigner

une mission impossible qui pourrait empêcher une attaque dévastatrice et la mort de centaines de soldats.

Mercredi 4 mars à 18h

Le Prince oublié



Film d'aventures, comédie, fantastique de M. Hazanavicius
 Avec O. Sy, B. Bejo, F. Damiens
 Durée : 1 h 41

Sofia, 8 ans, vit seule avec son père. Tous les soirs, il lui invente une histoire pour l'endormir. Ses récits extraordinaires prennent vie dans un monde imaginaire où l'héroïne est toujours la princesse Sofia, et son père, le Prince courageux.

Mercredi 11 mars à 18h et 20h45

Woman



Documentaire de Y. Arthus-Bertrand et A. Mikova
 Durée : 1 h 48

Woman est un projet mondial qui donne la parole à 2 000 femmes à travers 50 pays différents. Cette très large échelle, n'empêche pas le film d'offrir un portrait véritablement intimiste de celles qui

représentent la moitié de l'humanité.

Mercredi 18 mars à 20h45

L'Appel de la forêt



Film d'aventures français de C. Sanders
 Avec H. Ford, O. Sy, D. Stevens
 Durée : 1 h 45

Buck, un chien au grand cœur, voit sa paisible vie domestique basculer lorsqu'il est arraché à sa maison en Californie et se retrouve enrôlé comme chien de traîneau dans les

étendues sauvages du Yukon en Alaska, pendant la ruée vers l'or, dans les années 1890.

Dimanche 29 mars à 16h

PRINTEMPS DU CINÉMA :
 SÉANCE À 4 €

La fille au bracelet



Drame judiciaire français de S. Demoustier
 Avec M. Guers, R. Zem, C. Mastroianni
 Durée : 1 h 36

Lise, 18 ans, vit dans un quartier résidentiel sans histoire et vient d'avoir son bac. Mais depuis deux

ans, Lise porte un bracelet car elle est accusée d'avoir assassiné sa meilleure amie.

Mercredi 4 mars à 20h45

The Gentlemen*



Film policier, action, comédie américain de G. Ritchie
 Avec M. McConaughey, H. Grant, C. Hunnam
 Durée : 1 h 53

Quand Mickey Pearson, baron de la drogue à Londres, laisse entendre qu'il pourrait se retirer du marché, il déclenche une guerre explosive.

Mardi 17 mars à 18h (VF) et 20h45 (VOST)

Le cas Richard Jewell



Drame américain de C. Eastwood
 Avec P. W. Hauser, S. Rockwell, K. Bates / Durée : 2 h 10

En 1996, Richard Jewell fait partie de l'équipe chargée de la sécurité des Jeux d'Atlanta. Il est l'un des premiers à alerter de la présence d'une bombe et à sauver des vies. Mais il se retrouve bientôt suspecté... de terrorisme, il déclenche une guerre explosive.

Mardi 24 mars à 18h (VF) et 20h45 (VOST)

De Gaulle



Historique, Biopic, Guerre française de G. Le Bomin
 Avec L. Wilson, I. Carré, O. Gourmet
 Durée : 1 h 48

Mai 1940. La guerre s'intensifie, l'armée française s'effondre, les Allemands seront bientôt à Paris.

La panique gagne le gouvernement mais un homme, Charles de Gaulle, fraîchement promu général, veut infléchir le cours de l'Histoire.

Mardi 31 mars à 18h et 20h45

*Avertissement : des scènes, des propos ou des images peuvent heurter la sensibilité des spectateurs

CINÉ P'TIT DÉJ

Bonjour le monde !

Film d'animation d'A.-L. Koehler, E. Serre
 Durée : 1 h 01 - dès 3 ans

Une œuvre où les marionnettes, les sculptures, la peinture et l'animation réinterprètent la Nature, pour nous la faire redécouvrir comme nous ne l'avons jamais vue !

Dimanche 29 mars à 9 h 30
 Petit-déjeuner offert aux enfants



Vous pouvez acheter vos places de cinéma à l'avance, directement à la billetterie aux horaires d'ouverture.

01 34 44 03 80

Agenda

Les associations de seniors proposent de nombreuses activités, de la marche à pied à la peinture sur soie, en passant par des conférences ou encore des sorties, à retrouver dans le magazine *Évasion*, disponible au Centre communal d'action sociale et sur le site de la ville : ermont.fr.

Tous les mardis

À partir de 9h : pause-café.

Centre socio-culturel Les Chênes

Tous les mercredis

À partir de 14h : pause-café.

Centre socio-culturel François-Rude

À partir de 14h30 : pause-café.

Maison de quartier des Espérances

Tous les jeudis

De 14h à 16h : l'Instant seniors.

Espace seniors Anatole-France

De 15h à 16h30 : ateliers théâtre d'impro (inscriptions au CCAS).

CSC François-Rude

Tous les vendredis

De 14h30 à 16h : ateliers danses de bal (inscriptions au CCAS). CSC Les Chênes



Tous les samedis

De 9h à 12h : ateliers de réparation au Repair Café (sous réserve de

disponibilité des bénévoles). 2 rue Hoche (Maison des associations)



Lundi 2

14h : conférence « Mythes inventés par le cinéma et anges et démons ». Théâtre Pierre-Fresnay

Mardi 3

18h et 20h45 : *Scandale*. Cinéma Pierre-Fresnay



Mercredi 4

- De 14h à 20h30 : semaine des droits des Femmes (programme détaillé page 11). Espace Jeunesse
- 18h : *1917*. Cinéma Pierre-Fresnay
- 20h45 : *La fille au bracelet*. Cinéma Pierre-Fresnay

Vendredi 6

De 9h à 22h30 : semaine des droits des Femmes (programme détaillé page 11). Centre socio-culturel Les Chênes

Samedi 7

20h30 : *Kean*. Théâtre classique. Théâtre Pierre-Fresnay

COMPLET !

Lundi 9

14h : conférence « Mythes modernes dans le cinéma de science-fiction ». Théâtre Pierre-Fresnay

Du 9 au 15 mars

Exposition dans le cadre du Ermont Blues Festival – Bande dessinée. Au Foyer du Théâtre Pierre-Fresnay

Mardi 10

18h et 20h45 : *Deux*. Cinéma Pierre-Fresnay

Mercredi 11

18h et 20h45 : *Le prince oublié*. Cinéma Pierre-Fresnay



Jeudi 12

- De 12h à 17h : spectacle « Au creux de l'oreille ». Théâtre Pierre-Fresnay
- 20h30 : Concert de Muddy Gurdy. Ermont Blues Festival. Espace jeunesse

Vendredi 13

20h30 : Concert de Melvin Taylor. Ermont Blues Festival. Théâtre Pierre-Fresnay

Samedi 14

20h30 : Scène partagée avec Cory Seznec et Malted Milk. Ermont Blues Festival. Théâtre Pierre-Fresnay

Lundi 16

14h : conférence « Artistes européens hors du commun : Jérôme Bosch ». Théâtre Pierre-Fresnay

Du 16 au 28 mars

Exposition des cimaises du théâtre : Collectif d'artistes - dessin / peinture. Au Foyer du Théâtre Pierre-Fresnay

Mardi 17

18h (VF) et 20h45 (VOST) : *The Gentlemen*. Cinéma Pierre-Fresnay

Mercredi 18

- 14h30 : *Mission Yéti*. Cinéma Pierre-Fresnay
- 18h : *10 jours sans maman*. Cinéma Pierre-Fresnay
- 20h45 : *Woman*. Cinéma Pierre-Fresnay

Vendredi 20

De 10h à 12h : conférence « Déjouez les pièges de la consommation ».

Samedi 21

20h30 : *François Chaplin*. Musique classique. Théâtre Pierre-Fresnay

Lundi 23

14h : conférence « Artistes européens hors du commun : Giuseppe Arcimboldo ». Théâtre Pierre-Fresnay

Mardi 24

18h (VF) et 20h45 (VOST) : *Le cas Richard Jewell*. Cinéma Pierre-Fresnay

Mercredi 25

- 15h30 : *Les Bruits du noir*. Mime, théâtre et musique dès 4 ans. Théâtre Pierre-Fresnay
- 18h et 20h45 : *Papi Sitter*. Cinéma Pierre-Fresnay

Samedi 28

- De 17h30 à 22h30 : *Nuit de l'eau*. Piscine municipale Marcellin-Berthelot
- 20h : *Giselle*. Ballet. Cinéma Pierre-Fresnay

Dimanche 29

- 9h30 : *Ciné p'tit déj' : Bonjour le monde !* Cinéma Pierre-Fresnay
- 16h : *L'Appel de la forêt*. Cinéma Pierre-Fresnay

Lundi 30

14h : conférence « Artistes européens hors du commun : J. H. Füssli ». Théâtre Pierre-Fresnay

Mardi 31

18h et 20h45 : *De Gaulle*. Cinéma Pierre-Fresnay

Mercredi 1^{er} avril

De 9h à 16h : bus AVC. Marché Saint-Flaive

↘ Quand venir en mairie ?

- **Mairie principale**
100 rue Louis-Savoie
BP 40083 – 95123 Ermont Cedex
01 30 72 38 38 – Fax 01 34 15 29 92
mairie@ermont.fr
Lundi au mercredi : 8h45-12h & 13h30-17h45
Judi : 8h45-12h
Vendredi : 8h45-12h & 13h30-16h45
Samedi : 8h45-12h pour l'État civil uniquement

↘ Services municipaux

- Action Éducative – **01 30 72 38 32**
- Centre socio-culturel des Chênes – **01 34 14 32 65**
- Centre socio-culturel François-Rude – **01 34 44 24 60**
- Communication, Information, Documentation & Archives – **01 30 72 38 27**
- Conservatoire Jacques-Juteau – **01 34 15 51 14**
- Musique / Théâtre / Danse
- Développement Durable – **01 30 72 38 52**
- État civil / Élections / Cimetière – **01 30 72 38 38**
- Jeunesse – **01 34 44 10 30**
- Point Cyb – **01 34 44 10 35**
- Espace loisirs jeunes – **01 34 44 10 36**
- Point information jeunesse – **01 34 44 27 30**
- CMEJ – **01 34 44 10 37**
- Logement – **01 30 72 37 13 / 38 30**
- Maison de quartier des Espérances **01 34 15 75 07**
- Petite Enfance – **01 34 44 12 30**
- Politique de la Ville – **01 30 72 38 20**
- Prévention Santé – **01 30 72 31 78**
- Relations Publiques – **01 30 72 37 88 / 31 76**
- Service Culturel – **01 34 44 03 80**
- Services Techniques municipaux – **01 30 72 31 90**
- Sports – **01 34 44 10 30**
- Urbanisme – **01 30 72 31 52**
- Vie de Quartier – **01 30 72 38 68**

↘ Services d'urgence

- **Pompiers 18**
- **Médecins : SAMU : 15**
SOS Médecins du Val-d'Oise : **01 30 40 12 12** – **01 30 30 07 15**
- **Centre antipoison : 01 40 05 48 48**
- **Vétérinaires (nuits, dimanches et jours fériés)**
Syndicat des vétérinaires : 08 92 68 99 33
- **Pharmacies de garde** : des gardes sont organisées les dimanches, jours fériés et nuits. Les coordonnées des pharmacies de garde sont apposées sur votre pharmacie habituelle.

↘ Permanences de vos élus

- **M. le Maire reçoit en mairie tous les samedis, de 9h à 12h sur rendez-vous.**
- **Adjoint au Maire** : sur rendez-vous en mairie.
- **Conseillers départementaux du Val-d'Oise** : Xavier Haquin et Aurore Jacob – Permanence sur rendez-vous en mairie principale, chaque premier samedi du mois de 10h à 12h.
Prenez rendez-vous au **01 34 25 32 26 – 01 34 28 38 34**
ou par mail : sylvie.bouresche@valdoise.fr
fleur.cavan@valdoise.fr

↘ Établissements publics

- Bibliothèque annexe André-Malraux - **01 34 14 97 32**
- Centre communal d'action sociale – **01 30 72 38 50**
- Communauté d'agglomération Val Paris - **01 34 44 82 00**
- Médiathèque intercommunale André-Malraux - **01 34 44 19 90**
- Syndicat Émeraude – **01 34 11 92 92**

↘ Collecte des objets encombrants

Pour l'habitat collectif et les pavillons (matin) : 11 mars

Le dépôt des objets encombrants se fait uniquement la veille après 19h. Merci de ne les déposer sur les trottoirs qu'aux jours et heures prévus. Vous trouverez le plan et le calendrier annuel du ramassage des objets encombrants sur www.ermont.fr ou www.syndicat-emmaude.com.

Pour les déchets spéciaux, pensez à les déposer à l'Éco-site du Plessis-Bouchard

Syndicat Émeraude – Éco-site
12 rue Marcel-Dassault – Parc d'activité des Colannes – 95130 Le Plessis-Bouchard
01 34 11 92 92
contact@syndicat-emmaude.com

↘ Espace info énergie

Pact Val-d'Oise
13 boulevard de l'Hautil
95092 Cergy-Pontoise
01 30 32 97 21 – Fax 01 30 38 38 05
infoenergie.org

Service municipal Développement Durable
01 30 72 38 52
developpementdurable@ermont.fr

↘ Forces de l'ordre

Hôtel de Police
201 rue Jean-Richepin – BP 82
95123 Ermont Cedex – **01 30 72 66 66**
Ouverture du commissariat et dépôt de plainte 24 heures/24.

Police municipale d'Ermont
1 rue Saint-Flaive prolongée – **01 30 72 94 60**
Du lundi au jeudi de 8h30 à 12h et de 13h30 à 18h
Le vendredi de 8h30 à 12h et de 13h30 à 17h
Le samedi de 8h à 13h sur appel au **06 19 40 52 37**

Afin de respecter la vie privée de chacun, la publication de l'ensemble de ces événements ne paraît dans cette rubrique qu'après autorisation des personnes concernées.

NAISSANCES

I OCTOBRE 2019

18 : Emma Colmant

I DÉCEMBRE 2019

20 : Kashna Navaratnam
28 : Stella Hackiere

I JANVIER 2020

1^{er} : Agatha Bosso
6 : Valentin Dumesnil
9 : Alix Lendemaine Tollet
13 : Isaac Fubert Buisine
14 : Jade Heng Ng
24 : Nathanaël Martin
29 : Ewen Meon

I FÉVRIER 2020

2 : Ambre Guméry

MARIAGES

I JANVIER 2020

18 : Yann Bouyrat
et Chanphen Phadungkit-Olankun

DÉCÈS

I OCTOBRE 2019

4 : Marc Kaikenger (76 ans)

I JANVIER 2020

2 : Jacqueline Mouly (87 ans)
7 : Jacqueline Doré (89 ans)

* Les enfants nés à Ermont dont les parents résident dans une autre commune ne sont pas répertoriés.

LISTE ENSEMBLE VIVONS ERMONT

En raison de la période préélectorale, le groupe de la majorité municipale cesse la diffusion de ses tribunes.

Le groupe de la majorité municipale

LISTE GÉNÉRATIONS ERMONT

Alain FABRE, Nicolas TCHENG,
Raymond BOYER, Jean-Claude LUCCHINI
Bienvivreaermont.fr

INDÉPENDANT

proposition.ermont@gmail.com
Olivier Clément.



**JOURNÉE PORTES OUVERTES
SAMEDI 25 AVRIL 2020 DE 10H À 16H**



**COLLÈGE PRIVE SOUS CONTRAT
CM1-CM2 BILINGUE
EXTERNAT DEMI-PENSION
INTERNAT FILLES - INTERNAT GARÇONS**

Découverte du Collège du Luat/Visite guidée du parc et de l'internat par les élèves/ Rencontre avec l'équipe pédagogique. Concerts et spectacles.

Château du Luat, Chemin de la Baronne, 95350 Piscop
www.collegeduluat.com - 01 39 94 45 76

VIARDOT

Pompes Funèbres Marbrerie

Entreprise familiale indépendante depuis 1926
Organisation d'obsèques - Contrat prévoyance funéraire - Caveaux
Monuments - Inhumation - Crémation - Accès funéraire

Permanence téléphonique 7j/7 24h/24

243, rue Louis Savoie
95120 - ERMONT
Tél : 01 34 15 44 83

4, rue de l'Eglise
95120 - ERMONT
Tél : 01 34 15 96 33

Habilitation n° 16 95 097 - ORIAS 07029442

Habilitation n° 14 95 130 - ORIAS 07029442

pfviardot@wanadoo.fr
www.pompes-funebres-viardot.com

APPEL TAXIS 01 34 15 72 72



**10 véhicules
conventionnés
dont monospace
7 places**

**À votre service
depuis 1978**

**Transferts vers
les aéroports
gares, hôpitaux,
longues distances**

NOUVEAU TOKYO SAKURA

**Premier restaurant japonais
du Val d'Oise de type comptoir tournant**



Tél : 01 34 13 81 41

www.nvtokyosakura.com

92 rue du général Leclerc

95130 Franconville la garenne

Ouvert 7j/7 - 12h-14h30 et 18h30-22h30

L'Espace seniors Anatole-France : partage et convivialité

Parce que pour connaître les actions mises en place par la ville, rien de mieux que de les essayer. Ermont magazine se plie en quatre pour vous proposer des immersions au plus proche de la réalité.

Situé au cœur de la ville, pour le déjeuner, le goûter ou le partage d'activités intergénérationnel, l'Espace seniors Anatole-France ouvre ses portes tous les jours de la semaine.

PLUS QU'UN ESPACE DE RESTAURATION, UN LIEU D'ÉCHANGE

Dès notre arrivée, nous sommes saluées d'un bonjour collégial des seniors, déjà installés autour de trois grandes tables rectangulaires. Certains sont en pleine conversation avec leur voisin « *Comment va le petit ?* » « *Et ton genou ?* », tandis que d'autres semblent absorbés par l'appétissant contenu de leur assiette.

En attendant les plats, nous en profitons pour discuter avec quelques-unes des personnes présentes. Sur la qualité des repas, les seniors sont unanimes : « *C'est bon, c'est chaud, c'est équilibré* » ; « *Et surtout, cela me permet de sortir de chez moi* », nous avoue André. À la question sur la fréquentation, les réponses sont mitigées, certains, comme Antoinette, s'y rendent presque tous les jours (depuis cinq ans), André n'en est qu'au tout début (cinq mois). « *Certains viennent selon le menu* », précise Antoinette.

Entre quinze et vingt personnes déjeunent à l'Espace seniors chaque midi. Les menus sont étudiés une fois par trimestre, lors de la « commission menus » composée d'une diététicienne, d'un agent de restauration et d'un senior de la résidence Jeanne d'Arc, ainsi que d'une personne en charge du portage des repas, et d'une personne du CCAS.

Pour commencer, nous avons dégusté une soupe de potiron qui a régalé nos sens, puis une choucroute bien garnie et consistante. Pour terminer, nous avons pu choisir une part de fromage parmi la



grande variété proposée, puis un fruit en dessert.

Il est 14h, le café est pris, les tables sont débarrassées, mais les seniors ne semblent pas pressés de rejoindre leurs maisons ou appartements... Ils ont également la possibilité de revenir l'après-midi s'ils le souhaitent, afin de partager ensemble un café et des gâteaux, lors de l'instant seniors, mis en place par le Centre communal d'action sociale tous les jeudis de 14h à 16h.

BRIGITTE, VINGT ANS AU SERVICE DES PERSONNES ÂGÉES

Préparer les entrées, faire réchauffer les plats, mettre la table, servir les plats, débarrasser les tables... Brigitte enchaîne le service toujours avec le sourire. Après avoir travaillé dans les restaurations scolaires pendant une dizaine d'années, elle a rejoint l'Espace seniors au début des années 2000.

« *Je suis très attachée à cet endroit, ma grand-mère venait déjà manger ici* », nous confie-t-elle, nostalgique. « *J'aime le contact avec les personnes âgées, je leur apporte aussi un réconfort moral. Pour certains, le resto de l'Espace seniors est leur seule sortie* ».

L'engagement de Brigitte pour les personnes âgées s'étend au-delà de l'Espace

seniors, puisqu'elle s'occupe également de visiter des seniors isolées dans le cadre des visites de convivialité.

UN LIEU D'ACTIVITÉS

L'Espace seniors Anatole-France est le véritable rendez-vous pour les Ermontois de plus de 60 ans. Instant seniors le jeudi de 14h à 16h, « créateliers » un vendredi par mois à 14h, ainsi que les rencontres intergénérationnelles avec les enfants des accueils de loisirs, les activités ne manquent pas, et les fils conducteurs restent les mêmes : échange et partage.



COMMENT S'INSCRIRE ?

Si vous aussi, vous avez envie de déjeuner à l'Espace seniors, contactez le CCAS au 01 34 15 78 49.

« *C'est bon, c'est chaud, c'est équilibré* »