

Ermont magazine

L'INFORMATION MUNICIPALE



PROCHAINEMENT UNE MAISON DE SERVICES AU PUBLIC À ERMONT

ACTUS

Rendez-vous au Forum Contributif
les 25 et 26 février
➔ page 10

ACTUS

Les collectes de déchets
évoluent le 1^{er} mars 2017
➔ page 12

PORTRAIT

Éric Dupuis, du commissariat
au polar
➔ page 28

Fayolle
& Fils



• Travaux Publics • Génie Civil • Bâtiment

30, RUE DE L'ÉGALITÉ - CS 30009
95232 SOISY-SOUS-MONTMORENCY CEDEX
TÉL. : 01 34 28 40 40 • FAX : 01 39 89 14 22
WWW.FAYOLLE.EU

SOLIDARITE PLUS®

24h/24
7j/7

- Aide à la toilette
- Aide au lever et coucher
Lever précoce (avant 7h) / Coucher tardif (après 21h)
- Retour d'hospitalisation
- Aide aux repas et aux courses
- Garde - Accompagnement
- Transport véhiculé
- Travaux ménagers
- Petit jardinage - Petit bricolage

Charte nationale
qualité
SERVICES À LA PERSONNE

CHÈQUE EMPLOI
SERVICE
UNIVERSSEL
Accepté

Prise en charge rapide (48 heures)
Évaluation et devis GRATUITS sur simple demande

Érormont
N. SARDIERES
Prefectural



Réduction
50%
Côté
d'impose

SOLIDARITE PLUS

40/42, rue Gabriel Péri - 95130 Le Plessis Bouchard
Tél. : 01 30 25 75 20

CABINET VÉTÉRINAIRE
MÉDICO-CHIRURGICAL

Dr. COLONNA-STAIANO

10 av. Budenheim
95600 EAUBONNE

TEL. 01 34 27 56 12
Consultations sur RDV

LUN-MAR-MER-VEN :
9h00-12h00 / 14h00-19h00
JEUDI : fermé
SAMEDI : 9h00-16h00

MEDECINE - CHIRURGIE - ANALYSES
HOMÉOPATHIE - OSTÉOPATHIE - ACUPUNCTURE



ELECTRICITÉ GÉNÉRALE

SINOQUET Daniel

ENTREPRISE QUALIFIÉE
QUALIFELEC - RGE



2017
PARTENAIRE
SOLUTIONS
HABITAT
D'EDF

Alarme - Interphone
Force & Lumière
Chauffage électrique
CAMPA - NEOMITIS
Pilote DELTA DORE

7, rue de la Somme - 95120 Ermont
01 34 15 44 24 / sinoquet.daniel@wanadoo.fr

AU LAVOIR D'ERMONT

Une entreprise générale de nettoyage depuis
plus de 30 ans

Particuliers - Entreprises
Copropriétés - Commerces



- Plomberie et chauffage
- Nettoyage et entretien de vos vitres
- Travaux en hauteur avec notre nacelle

65, RUE LOUIS SAVOIE
95120 ERMONT
01 39 59 68 13
ALLIANCE3SARL@ORANGE.FR

- **Éditorial** p. 3
- **Retour en images** p. 4
- **En bref** p. 6
- **Actus** p. 7
- **DOSSIER**

Une Maison de services au public à Ermont p. 13



- **Associations** p. 17
- **Vie locale** p. 18
- **Culture**
 - I Au cinéma p. 19
 - I Spectacles p. 20
 - I Actualités p. 22
- **Agenda** p. 24
- **Vie pratique** p. 25
- **Tribunes du conseil municipal** p. 26
- **Portrait**
 - I **Éric Dupuis, du commissariat au polar** p. 28

Le nouveau plan local d'urbanisme

La révision du plan local d'urbanisme poursuit son chemin. Rendue obligatoire par l'adoption d'une loi (dite loi ALUR) modifiant les règles d'urbanisme et d'aménagement, cette révision se déroule dans de nombreuses communes de France contraintes d'adapter leur PLU à la loi.

À Ermont, cette adaptation est compliquée car la loi, prolongée par le Schéma directeur de la région Île-de-France (SDRIF), oblige les villes comme la nôtre à se densifier, notamment dans les périmètres des gares. Lorsque l'on est dans le cas d'Ermont, la seule dans le Val-d'Oise qui compte quatre gares, l'exercice devient impossible puisque notre ville est déjà dense. Nos opérations d'aménagement à la gare d'Ermont-Eaubonne et en centre-ville sont en voie d'achèvement et la municipalité n'a pas d'autre projet, à l'exception des quartiers Nord où nous souhaitons couper des barres d'immeubles aux Chênes (rue Renoir, rue Toulouse Lautrec) et rendre plus moderne et agréable (sans toucher au secteur pavillonnaire) le quartier du Gros Noyer.

Afin de lever toute ambiguïté, le zonage actuel des autres quartiers a été maintenu, notamment dans le quartier de la gare d'Ermont-Eaubonne (où le stade Raoul Dautry gardera son zonage d'espace non constructible) et en centre-ville. La municipalité a toujours pour projet de rajeunir le stade Dautry sans le dénaturer et de préserver la part d'habitat pavillonnaire du secteur Anatole France notamment. De même toutes les réserves et marges de recul ont été supprimées à l'exception de la future rue Paul Eluard, reliant la gare de Cernay au Foirail, qui figure déjà dans le PLU actuel.

Dans le même esprit, les demeures et arbres remarquables de la ville seront intégrés au PLU et bénéficieront d'une protection spécifique tout comme les cœurs d'îlots afin d'éviter la disparition des zones vertes en tissu pavillonnaire.



Le commissaire enquêteur a rendu un avis favorable au projet tout en relayant les critiques et suggestions de groupes d'habitants. Celles-ci sont toutes prises en compte dans le texte final. Le conseil municipal l'examinera en mars. Après quoi des réunions publiques par quartier seront organisées pour en discuter avec vous.

Hugues PORTELLI,
votre Maire

Si vous ne recevez pas normalement le magazine municipal, contactez la société Champar au n° vert suivant 0 800 07 12 50.

Magazine de la ville d'Ermont édité par la Direction de la Communication, de l'Information, de la Documentation et des Archives de la ville d'Ermont – Mairie, 100 rue Louis-Savoie, BP 40083, 95123 Ermont Cedex – 01 30 72 38 38 – mairie@ville-ermont.fr – ville-ermont.fr – Directeur de la publication : Hugues Portelli - Rédactrice en chef : Sophie Gaultier - Comité de rédaction : Nathalie Morelle, Iram Nazir, Xavier-Alexandre Reliant - Photographies et couverture : Lauriane Charton - Réalisation de la maquette : **scopocommunication** – 585 rue de la Juine, 45160 Olivet – 02 38 63 90 00 - Mise en page de la maquette : BDSA l'Agence – 63 quai George V – 76600 Le Havre – 02 35 19 21 16 Régie publicitaire : Cithéa Communication - 01 53 92 09 00 – Impression : RAS – 95400 Villiers-le-Bel – 01 39 33 01 01 - Tirage : 16 000 exemplaires - Publication mensuelle - Distribution : Champar - Dépôt légal : Février 2017 - ISSN : 0296-015X



IMPRIM'VERT®

Magazine imprimé avec des encres végétales sur papier issu de la gestion durable des forêts. Le magazine est imprimé sur du papier 60% recyclé.



OLYMPIADES AQUATIQUES DE VAL PARISIS

7 DÉCEMBRE

150 enfants, âgés de 4 à 7 ans, des accueils de loisirs des 15 communes de Val Parisis ont participé à une après-midi d'activités aquatiques, à la fois ludiques et pédagogiques, au centre aquatique d'Herblay.



ANIMATION KAPLA

20 DÉCEMBRE

126 personnes (44 adultes et 82 enfants), ont été accueillies au Centre socio-culturel François-Rude, et ont réalisé des figures en kapla aussi impressionnantes les unes que les autres !



ANIMATIONS DE FIN D'ANNÉE

28 DÉCEMBRE

Le quartier des Chênes était à la fête pour cette fin d'année, avec des démonstrations de la compagnie Tewhoola et un arbre à souhaits. Cette fête était organisée par les conseils de quartier des Chênes Nord Balzac Bapaumes Rossignaux, Chênes sud et le Centre socio-culturel des Chênes, en collaboration avec Ermont Habitat et ICF La Sablière et Osica.



VŒUX AUX PERSONNES ÂGÉES

11 JANVIER

Monsieur le Maire a présenté ses vœux aux seniors des résidences Jeanne-d'Arc et Les Primevères.

NOËL SOLIDAIRE

24 DÉCEMBRE

65 personnes, dont 13 bénévoles, ont participé au repas de fête organisé par l'équipe Saint-Vincent, en partenariat avec la ville d'Ermont et les Petits frères des pauvres.



NOCES D'OR

21 JANVIER

M. et Mme Poiret ont célébré leurs 50 années d'union, en salle des mariages, en présence de Monsieur le Maire.

CONCOURS DE CRÈCHES

5 JANVIER

Les plus belles crèches de Noël, exposées en l'Église Saint-Flaive à la fin de l'année dernière, ont été récompensées, par Monsieur le Maire.



**DÉPOSEZ
VOS PHOTOS SUR
ERMONT.FR**



RÉSULTATS DE LA CATÉGORIE COLLECTIVE

1^{ER} PRIX :

Groupe de catéchisme de CE2
de Mme Adamczyk



2^È PRIX :

Groupe de catéchisme de CM2
de Marie-France Leroux, Rosa et Nathalie



3^È PRIX :

Aumônerie 6^e des Passerelles
Mme Florence Godot



RÉSULTATS DE LA CATÉGORIE INDIVIDUELLE

1^{ER} PRIX :

Astrid Dubeillon



2^È PRIX :

Justine Floriani



3^È PRIX :

Clément Daudin

Recensement

Du 19 janvier au 25 février 2017 aura lieu le recensement de la population. Les agents recenseurs recrutés par la mairie effectueront la collecte à domicile sur cette période uniquement. Ils sont munis d'une carte officielle avec leur photo. Réservez-leur un bon accueil !

Inscriptions scolaires

Inscriptions scolaires



Si votre enfant est né en 2014, il vous reste quelques jours pour effectuer son inscription scolaire. **Rendez-vous jusqu'au 3 février** en mairie bâtiment A, aux horaires d'ouverture, avec les originaux des documents suivants :

- Le livret de famille ou un acte de naissance de moins de trois mois.
- Un justificatif de domicile de moins de trois mois.
- Une pièce d'identité du responsable légal dont la présence est indispensable.
- En cas de séparation, une copie du jugement.

↳ Direction de l'action éducative
01 30 72 38 32 – education@ville-ermont.fr
ermont.fr

Vous recherchez une baby-sitter ?



Mercredi 22 février, rendez-vous à l'Espace Jeunesse (37 bis rue Maurice-Berteaux), **entre 18 h et 20 h**, afin de rencontrer des baby-sitters. Formés pendant 4 jours à la garde d'enfants, ces jeunes vous exposeront leur motivation. La perle rare se trouve peut-être parmi eux, n'hésitez plus !

Sachez qu'une liste de baby-sitters est à votre disposition tout au long de l'année au Point information jeunesse. Chaque fiche est remise à jour à la rentrée de septembre.

↳ Plus de renseignements au 01 34 44 27 30.

Un passeport pour l'Europe au Lycée Gustave-Eiffel

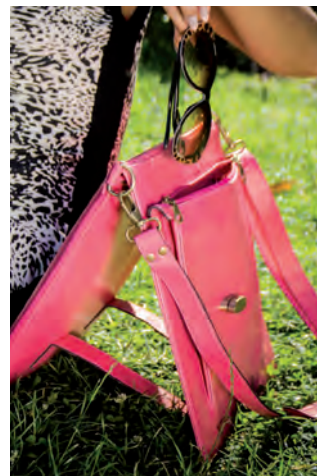
Un « passeport » pour l'Europe vient d'être décerné par la Commission européenne au Lycée Gustave-Eiffel. Ce passeport garantit les mobilités européennes pour ses élèves de Bac Pro Gestion Administration jusqu'en 2020 et vient récompenser les 13 années de travail de la section européenne de l'établissement.

Le lycée s'est engagé en 2016 dans une stratégie d'internationalisation pour ouvrir des perspectives d'emploi à l'international avec les objectifs suivants :

- Mieux réussir par la diversification des parcours, grâce à la section européenne
- Citoyenneté et responsabilité par les actions culturelles, la récompense du mérite, des instances lycéennes actives...
- L'éducation aux nouvelles technologies

La section européenne du Lycée des métiers Gustave-Eiffel est donc un des piliers de cette stratégie car elle favorise la réussite des élèves par l'apprentissage de la citoyenneté européenne. L'utilisation des technologies de l'information et de la communication pour l'enseignement, ainsi que les échanges *via* le net avec l'Irlande, pays d'accueil de nos élèves en stage, facilitent l'ouverture de l'établissement et de ses élèves vers l'extérieur, vers le marché européen.

Le Kursy Majlis, un sac siège né d'une initiative ermontoise



Abdoulaye Fofana, dit Abou, est une figure de la ville. Habitant du quartier des Chênes, il est animateur à l'Accueil de loisirs Paul-Langevin et membre de l'association Spartiate Clan.

En mai 2015, il décide de créer, avec son frère et son cousin, le Kursy Majlis, qui signifie siège d'assise. L'idée est simple : pouvoir se promener avec un sac siège confortable, utilisable partout et tout le temps. Le Kursy Majlis est le premier sac

siège de maroquinerie. Fait à la main par des artisans experts dans la maroquinerie haut de gamme et constitué de matériaux de 1^{er} choix, il dispose d'une technologie brevetée faisant de lui un produit unique.

↳ Plus d'infos : kursymajlis.com

Attention à l'intoxication au monoxyde de carbone



Le monoxyde de carbone est un gaz asphyxiant indétectable et invisible, inodore et non irritant, qui peut être mortel en moins d'une heure.

Il se dégage des appareils de chauffage, des cheminées et des moteurs à combustion interne (fonctionnant au gaz, au bois, au charbon, à l'essence, au fuel ou encore à l'éthanol). Plus des trois quarts des intoxications ont lieu pendant la saison de chauffe, d'octobre à mars.

Si plusieurs personnes dans la même pièce ressentent des maux de têtes, nausées ou vomissements, cela peut être une intoxication au monoxyde de carbone. Dans ce cas, il est nécessaire d'aérer, d'évacuer le lieu et d'appeler les secours.

Quelques conseils

- avant chaque hiver, faire systématiquement vérifier et entretenir les installations de chauffage et de production d'eau chaude et les conduits de fumée par un professionnel qualifié ;
- tous les jours, aérer au moins dix minutes, maintenir les systèmes de ventilation en bon état de fonctionnement et ne jamais boucher les entrées et sorties d'air ;
- respecter les consignes d'utilisation des appareils à combustion : ne jamais faire fonctionner les chauffages d'appoint en continu ;
- placer impérativement les groupes électrogènes à l'extérieur des bâtiments ; ne jamais utiliser pour se chauffer des appareils non destinés à cet usage : cuisinière, brasero, barbecue, etc.

➤ Plus d'infos sur www.sdis95.fr ou inpes.santepubliquefrance.fr

Travaux d'accessibilité à la gare Ermont halte

Afin d'améliorer l'accessibilité, le confort et l'accueil en gare, d'importants travaux, financés par le STIF, la Région Île-de-France et la SNCF sont réalisés depuis janvier, pour une durée d'environ 15 mois.

Pendant les travaux, environ 60 places au fond du parking sont supprimées pour l'installation de la base chantier. Pendant la rénovation des escaliers et des rampes, l'accès aux quais sera maintenu. Le cheminement piéton sera alterné, soit par les rampes, soit par les escaliers de février à fin 2017. Suivez les travaux *via* les panneaux d'information. L'accès depuis la rue des Vignolles est fermé jusqu'à septembre 2017. L'accès aux quais et passage souterrain ville/ville sont maintenus, mais 100 mètres plus loin.

Appel à projets

Pour la 7^e année consécutive, ICF Habitat la Sablière lance un appel à projet à destination des associations, amicales et collectifs d'habitants œuvrant directement pour l'amélioration du cadre de vie de ses résidences. L'objectif est d'apporter un soutien financier et méthodologique à des projets novateurs contribuant au développement des liens de solidarité, favorisant la culture, l'accès aux savoirs ou encore permettant l'expression et la participation des habitants.

Vous avez un projet pour animer votre résidence ? Déposez votre dossier **avant le 1^{er} mars**.

- Pour déposer le dossier, contactez l'équipe de développement social urbain d'ICF la Sablière au 01 56 77 28 90, ou par mail developpement-social@icfhabitat.fr. Ou parlez-en à votre gardien.

Certification Qualibail Val Paris Habitat

L'office HLM Ermont-Habitat, qui est devenu Val Paris Habitat au 1^{er} janvier 2017, vient d'obtenir la certification Qualibail. Ce label symbolise 13 engagements concrets d'amélioration de la qualité de service pour les locataires.

- Plus d'infos sur www.valparisis-habitat.fr

Déneigez vos trottoirs



Pour rappel, par temps de neige ou de verglas, les propriétaires ou locataires doivent procéder au déneigement et déverglaçage et sont tenus de racler puis balayer la neige devant leurs maisons, sur les trottoirs et banquettes jusqu'au caniveau, en déneigeant celui-ci autant que possible.

- Extrait de l'arrêté municipal n°2011/578

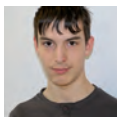
Des Ermontois récompensés

Lors de la cérémonie des vœux du 7 janvier dernier, Monsieur le Maire a récompensé les efforts scolaires de sept jeunes élèves Ermontois, en leur décernant des médailles du mérite. De même, deux Ermontois ont été récompensés pour leur engagement au sein de la ville d'Ermont, et se sont vus remettre les médailles de la ville.



© Dédic Photos Franconville

LES MÉDAILLES DU MÉRITE



Toujours constant sur le plan scolaire avec de bons résultats, **Florian Vignais** était élu au Conseil de vie lycéenne à Gustave-Eiffel. Il a participé à des actions de communication, véhiculant une image positive de sa formation auprès d'élèves du collège.

Actuellement en dernière année de Bac Professionnel électrotechnique, Florian souhaite poursuivre une formation post-bac au Lycée Gustave-Eiffel.



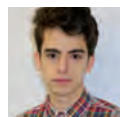
Shaïneze Bouchin a obtenu son bac pro gestion administrative au Lycée Gustave-Eiffel avec mention bien. Élève ayant montré une assiduité exemplaire, elle a mené sa formation avec volonté et a fait preuve d'un investissement remarquable dans le suivi de la section européenne. Elle a assuré plusieurs stages professionnels : dans une société d'ambulance, un cabinet d'avocat puis dans un cabinet notarial. Son dernier stage s'est déroulé à Dublin, où elle a travaillé pendant cinq semaines dans une agence

de photos. Elle a notamment créé un dessin animé et une vidéo.

Elle poursuit ses études en BTS notariat au Lycée Van Gogh, et souhaiterait continuer en licence de droit anglo-américain.



Pendant ses trois années à Van Gogh, **Amelle Brik** a toujours obtenu les félicitations aux différents conseils de classe (plus de 16 de moyenne générale). En juin 2016, elle a obtenu son bac S mention très bien, avec une moyenne de 17,9 (dont 20/20 en espagnol et en histoire géo). Cette Ermontoise de naissance est aujourd'hui en 1^{ère} année de médecine à l'Université Paris VII (Diderot). Elle consacre tout son temps à ses études, mais reste passionnée par le dessin, plus spécialement les mangas.



Benoît Marion était élève au Lycée Van Gogh l'année dernière. Il a obtenu son bac ES mention très bien, avec l'excellente moyenne de 18,02. Il poursuit ses études en licence Eco/gestion à l'Université Paris Dauphine, mais réfléchit à une réorientation, peut-être en études de droit.

Toujours très impliqué dans la vie lycéenne, Benoît faisait partie de la troupe de théâtre du lycée, et était suppléant délégué de classe. Ermontois depuis toujours, il était élu au CMEJ à l'école élémentaire.



Elève au Collège Jules-Ferry, **Matis Durand** a toujours été très investi dans sa scolarité et la vie du collège. Il a fait partie de l'association sportive pendant ses 4 années de scolarité (natation et volley). Engagé au sein du club de Rubik's Cube du collège, il a participé et remporté les championnats de France par équipe, en juin dernier, en battant le record de moins d'une minute. Enfin, Matis a également été membre du club de théâtre du collège. Il a obtenu son brevet des collèges avec la mention très bien. Outre son investissement au collège, Matis pratique du volley en club au niveau national, et s'entraîne plus de 10 heures par semaine. Sportif émérite, il fait encore partie de l'AS du Lycée Van Gogh, où il poursuit ses études. Il souhaite évoluer en 1^{ère} et terminale scientifique.



Sirine Haloui a été, tout au long de sa scolarité au Collège Jules-Ferry, une élève exemplaire tant pour ses résultats brillants que pour son attitude. Elle a participé au club théâtre du collège, et a tenu le rôle de marraine auprès d'élèves plus jeunes : accueils de CM2 lors de la visite du collège et aide des élèves de 6^{ème}. Elle a toujours affiché une volonté de réussir sans faille. En juin dernier, Sirine a obtenu son brevet avec la mention très bien (avec une moyenne générale de 18,6), et poursuit son parcours en seconde générale au Lycée Van Gogh. Elle souhaiterait ensuite évoluer en 1^{ère} scientifique puis faire des études de médecine.



Élève studieuse du Collège Saint-Exupéry, **Justine Savary** a réalisé un parcours scolaire exemplaire. Justine a malheureusement connu un grave accident en février 2016. Aujourd'hui, elle est en centre de rééducation pour se remettre de ses blessures. Après cela, Justine souhaiterait poursuivre ses études en espérant intégrer le lycée professionnel de Taverny en février prochain et avoir l'opportunité de se spécialiser dans le domaine de la puériculture.

LES MÉDAILLÉS DE LA VILLE



Jean-François Barreau a été président de l'épicerie sociale pendant 10 ans, de 2005 à 2015. Parmi ses actions accomplies, il retient surtout le déménagement de l'épicerie sociale en mars 2015, grâce au soutien de la mairie. Les bénéficiaires, en augmentation constante, ont ainsi pu être accueillis dans des meilleures conditions. À Ermont, une centaine de personnes a bénéficié de l'épicerie sociale chaque semaine en 2016. L'épicerie sociale distribue des produits alimentaires, une fois par semaine, mais aussi des produits d'entretien et d'hygiène une fois par mois. Aujourd'hui, l'épicerie sociale propose aussi des ateliers, comme l'atelier cuisine ou l'atelier coiffure.



Ermontoise de 17 ans, **Lou Cantara** pratique l'équitation depuis l'âge de 9 ans. En 2016, elle termine 3^e aux championnats de France par équipe, dans sa catégorie. Sur plus de 90 équipes de cavaliers au départ, après des épreuves de qualification tout au long de l'année, seulement 6 ont atteint l'épreuve finale. C'est donc un véritable exploit sportif, avec la réalisation de trois épreuves sans faute. Une performance qui témoigne du travail d'entraînement nécessaire dans cette discipline. Aujourd'hui, Lou est lycéenne en 1^{ère} au Lycée agricole professionnel d'Amboise, où elle prépare un bac d'équitation.



Le Forum Contributif : impliquez-vous dans des projets locaux !

Vous souhaitez enrichir et tester des projets locaux d'entrepreneurs, d'associations ou de citoyens ? Les 25 et 26 février 2017, la Mairie d'Ermont et l'association MakeSense organisent un Forum Contributif. Cet événement, ouvert à tous, permettra d'imaginer, de construire et de soutenir des projets locaux sur des sujets essentiels : emploi, alimentation, éducation, vivre-ensemble, environnement... Les projets et les idées retenus viendront enrichir l'Agenda 21 d'Ermont qui sera renouvelé d'ici la fin de l'année. Que ce soit pour 20 minutes, 2 heures ou 2 jours, venez participer à des ateliers collaboratifs et à des moments conviviaux !

RENDEZ-VOUS LES 25 ET 26 FÉVRIER

Ateliers de créativité et ateliers pratiques seront proposés tout au long du week-end pour permettre à chacun de contribuer aux projets des citoyens, des associations ou des entrepreneurs locaux. Le week-end sera également rythmé par des moments festifs et des rencontres.

PARTICIPEZ À DES ATELIERS :

Sur les 2 jours de Forum, une vingtaine d'ateliers sera organisée (4 sessions de 5 ateliers).

Pour participer à un atelier, rendez-vous à 10 h et 14 h en Salle des mariages (prévoir environ 2 h par atelier – 20 participants maximum).

Des ateliers de créativité vous permettront d'enrichir collectivement des projets locaux tandis que les plus bricoleurs pourront construire des objets ensemble.

Voici un premier aperçu des ateliers auxquels vous pourrez participer :

- mieux connecter les offres et les demandes d'emplois locaux

- mettre en place une campagne de financement participatif pour une association d'aide aux sans-abris
- aider une entreprise locale de maraîchage urbain à se développer
- aider concrètement les parents, enseignants et professionnels à faciliter leur quotidien avec les jeunes enfants
- trouver le nom d'un futur restaurant d'insertion
- fabriquer des boîtes à livres pour le quartier d'Ermont-Eaubonne à partir des déchets d'une entreprise locale
- apprendre à isoler ses combles facilement et à bas coût
- construire un vélo pour recharger les batteries de portables
- etc.



TOUT AU LONG DU WEEK-END, VENEZ DISCUTER, DÉCOUVRIR, VOUS EXPRIMER :

En Salle des mariages :

- Un espace de discussion : boissons chaudes, informations, jeux...
- Un espace pour s'exprimer et laisser libre court à sa créativité : atelier cartographie, trombinoscope, mur à idées...
- Un espace pour découvrir des initiatives d'ici et d'ailleurs

MOMENTS FESTIFS

En Salle des mariages et dans le parc de la Mairie :

- Samedi midi : un repas partagé préparé par le Centre socio-culturel des Chênes
- Samedi après-midi : préparation d'une disco soupe
- Samedi soir : dégustation de la disco soupe et soirée festive et musicale (places limitées)
- Dimanche matin : du yoga debout (places limitées)
- tout au long du week-end, des boissons chaudes !

(Programme et horaires prévisionnels)



© Fotolia



L'équipe de MakeSense vous attend !



© Fotolia

LA MAIRIE OUVRE SES PORTES TOUT UN WEEK-END !

À l'occasion du Forum Contributif, la Mairie et ses annexes ouvrent leurs portes durant tout un week-end et vous accueillent dans une ambiance chaleureuse.

Pour commencer, rendez-vous en Mairie principale – Salle des mariages, centre névralgique du Forum où se dérouleront les moments festifs.

Attention : à l'occasion du Forum Contributif, l'accès à la Mairie, aux annexes et au parc se fera uniquement par l'entrée principale. Les autres accès (rue de l'Est et 254, rue Louis-Savoie) et le parking seront fermés.



Venez en famille.

Toutes les activités sont gratuites et accessibles dans la limite des places disponibles.

Pour vous inscrire à l'évènement et recevoir le programme définitif : rendez-vous sur forumcontributif.fr.



+ Découvrez le programme détaillé du Forum Contributif en février sur ermont.fr et sur forumcontributif.fr

➤ FORUM CONTRIBUTIF D'ERMONT

Samedi 25 février :
9 h 30 – 23 h (sous réserve)
Dimanche 26 février :
9 h – 17 h (sous réserve)
Mairie d'Ermont et annexes
100 rue Louis-Savoie
95120 Ermont

ADJOINTE AU MAIRE
CHARGÉE DU DÉVELOPPEMENT
DURABLE :
Mme Céline Bouvet



• SERVICE DU DÉVELOPPEMENT
DURABLE
• 100 rue Louis-Savoie – 95120 Ermont
• 01 30 72 38 52 – ermont.fr



Les collectes de déchets évoluent en mars 2017

À partir du 1^{er} mars 2017



© DR

À l'occasion du renouvellement de son marché de collecte des déchets ménagers, le Syndicat Émeraude mettra en œuvre dès mars 2017 un nouveau schéma de collecte incitant davantage à la réduction et à la valorisation des déchets et à la maîtrise des coûts. Présentation des principales évolutions pour Ermont.

LES ORDURES MÉNAGÈRES

À partir du 1^{er} mars 2017, la collecte des ordures ménagères aura lieu **une fois par semaine** pour les habitants qui vivent en pavillon. Cette diminution de fréquence est compensée par la mise en place d'une collecte de déchets végétaux.

LES DÉCHETS VÉGÉTAUX

Cette nouvelle collecte, dédiée aux habitants du pavillonnaire, sera mise en place **une fois par semaine, de mars à fin novembre**. Elle sera effectuée *via* les bacs de 240 litres, qui ont été distribués mi-janvier.

Pour diminuer les quantités de déchets végétaux présentés à la collecte et produire un fertilisant naturel et gratuit, le Syndicat Émeraude propose également d'acquies des composteurs à prix préférentiels.

➤ Renseignements : www.syndicat-emmaude.com

LE VERRE

La collecte du verre en bacs s'effectuera **une fois par mois**, au lieu d'une fois par semaine actuellement. Le Syndicat Émeraude a distribué mi-janvier des bacs roulants de 120 litres aux habitants vivant en pavillon pour remplacer la petite poubelle verte de 35 litres. Ces bacs offriront une capacité de stockage adaptée à cette nouvelle collecte mensuelle et seront plus aisément manipulables.

LES ENCOMBRANTS

Enfin, à partir du 1^{er} mars, les encombrants seront collectés **une fois par trimestre** pour les habitants qui vivent en pavillon. La collecte restera mensuelle pour l'habitat collectif.

En complément, les Ermontois disposent près de chez eux de la déchèterie du Plessis-Bouchard. Ouverte 7 jours sur 7, elle permet aux particuliers d'évacuer gratuitement leurs encombrants et autres déchets non collectés en porte à porte.

Nouveau calendrier

L'ensemble des changements mis en place sur le territoire du Syndicat Émeraude entraîne une refonte complète du calendrier de collecte ; ainsi, les jours et horaires de l'ensemble des collectes seront modifiés, dès le 1^{er} mars 2017.

Le nouveau calendrier des collectes sera distribué dans les boîtes aux lettres fin février.

Plus de renseignements : www.syndicat-emmaude.com



© DR

Si vous ne désirez pas le bac pour les déchets végétaux, et si vous souhaitez vous débarrasser de votre petit bac à verre de 35 litres, le prestataire du Syndicat Émeraude passera récupérer les bacs déposés sur la voirie le 7 février 2017.



UNE MAISON DE SERVICES AU PUBLIC À ERMONT

À l'initiative de M. Hugues Portelli, Sénateur-Maire d'Ermont, et avec l'aide de Mme Martine Clavel, Sous-Préfète d'Argenteuil, une Maison de services au public ouvrira en gare d'Ermont-Eaubonne au premier semestre 2017.

Gérée par la ville, en partenariat avec La Poste, la SNCF, la Caisse des allocations familiales, la Caisse primaire d'assurance maladie et la Caisse nationale de l'assurance vieillesse et Pôle emploi, elle offrira des services de proximité. Elle aura le statut de mairie annexe de la commune.

Une Maison de services au public, de quoi s'agit-il ?

C'est une structure, ouverte à tous, qui regroupe en un même lieu plusieurs services publics. Il s'agit d'un programme national qui répond à un enjeu d'accessibilité.



© Fotolia

d'Ermont. Cette MSAP viendra renforcer les services publics déjà présents dans le quartier (Clinique Claude Bernard, Pôle emploi) et décongestionnera les services publics en centre-ville.

MAINTENIR LES SERVICES ESSENTIELS

À l'instar des deux maisons de santé ouvertes par la Municipalité en 2014 et 2015, pour remédier à la désertification médicale (pour lesquelles la ville fournit locaux et secrétariat administratif), Ermont s'illustre à nouveau dans la mutualisation des services, avec la même ambition : fournir à tous un accès aux services de proximité.

UNE PREMIÈRE DANS UNE GARE

L'objectif de la MSAP est de rassembler, en un lieu unique, des services de proximité. En l'occurrence, **la MSAP d'Ermont sera la première en France à s'installer dans une gare, carrefour ferroviaire stratégique du Val-d'Oise.** Avec plus de 30 000 passages par jour, elle profitera à

UN PROGRAMME NATIONAL

Pour améliorer l'égalité d'accès aux services publics sur le territoire et dans la continuité de la démarche expérimentale « + de services au public », le gouvernement s'est fixé l'objectif de créer un réseau de 1 000 Maisons de services au public (MSAP) avant fin 2016.

Les MSAP permettent un maintien et une mutualisation des services publics. Labélisées par le Préfet, elles bénéficient d'un soutien important de l'État, tant au niveau du financement que par l'animation du réseau par les services de la Caisse des dépôts et le Commissariat général pour l'égalité des territoires. Début 2016, 365 MSAP labélisées, réparties dans 67 départements, étaient en fonctionnement.

UNE SOLUTION LOCALE

À la suite de la suppression de la billetterie grandes lignes à la gare d'Ermont-Eaubonne début 2016 et face à la menace de fermeture du Pick up Store, service de La Poste, la même année, M. Hugues Portelli, Sénateur-Maire d'Ermont, a porté

le projet d'une MSAP pour maintenir les services publics dans ce quartier comptant renouveau résidentiel et attractivité.

Avec le soutien de l'État, il a réuni des partenaires pour proposer une gamme de services élargie dans la future MSAP



tous les voyageurs et à tous les habitants d'Ermont et des villes voisines.

En un même lieu, professionnels et particuliers auront la possibilité d'effectuer des démarches de la vie quotidienne (prestations sociales ou d'accès à l'emploi, transports, services postaux...) et d'être aidés et accompagnés par des agents municipaux. À cet effet, six agents polyvalents, recrutés par la ville, seront formés par les opérateurs partenaires pour délivrer un premier niveau d'information et effectuer les missions dévolues à la MSAP.



LE CALENDRIER

La convention cadre actant le projet et réunissant les opérateurs nationaux et locaux a été validée lors du conseil municipal du 15 décembre 2016. Les conventions particulières avec La Poste et la SNCF précisant la mise à disposition du matériel, du local et la formation des agents seront, quant à elles, validées lors du conseil du 31 janvier 2017.

Des travaux seront ensuite entrepris au printemps 2017 pour aménager le local de 120 m², dans l'enceinte de la gare d'Ermont-Eaubonne, à la place de l'actuel Pick up Store. Les services postaux (colis, courriers, affranchissement...) de La Poste seront maintenus pendant les travaux et sont disponibles dès à présent : du lundi au vendredi de 16 h à 20 h et le samedi de 10 h à 13 h.

L'ouverture de la MSAP est prévue au plus tard en juin 2017. Elle ouvrira du mardi au vendredi de 9 h à 12 h et de 13 h 30 à 18 h 30 et le samedi de 9 h à 12 h.



Trois questions

à Mme Martine Clavel,
Sous-Préfète d'Argenteuil.

Est-ce le premier projet de ce type dans le Val-d'Oise ?

5 maisons de services au public ont été reconnues en 2016 par le Préfet du Val-d'Oise et sont d'ores et déjà ouvertes (4 portées par la Poste à Nesles-la-Vallée, Moisselles, Vétheuil et Vigny et une portée par le point d'information et de médiation multi-services (PIMMS) de Garges-Sarcelles). Néanmoins, ce sera la première MSAP portée par une collectivité et la première au sein de l'arrondissement d'Argenteuil qui couvre dorénavant 17 communes (Argenteuil, Bezons et les communes de la communauté d'agglomération du Val parisien). Sa localisation en gare est à la fois originale et fonctionnelle : elle facilitera l'accès au service public à un maximum de personnes. Nœud ferroviaire important, la gare est desservie par 3 lignes distinctes le RER C, les lignes H et J du Transilien qui parcourent le nord et l'ouest du département. Elle accueille quotidiennement 30 000 passagers.

Quel rôle joue la préfecture ?

Les Maisons de services au public sont créées pour répondre en un point unique aux besoins des citoyens qui peuvent être éloignés des opérateurs publics. L'État définit les conditions de labellisation et de financement de ces maisons avec les partenaires à travers l'animation d'un réseau des opérateurs nationaux impliqués (la Caisse primaire d'assurance maladie, la Caisse d'allocations familiales, la Caisse de l'assurance vieillesse, Pôle emploi). À Ermont, ils sont réunis autour de la ville en sa qualité d'initiatrice du projet et de gestionnaire de la MSAP. Une série de réunions ont été organisées en sous-préfecture d'Argenteuil afin de définir les modalités d'organisation et de gestion en lien avec les partenaires.

Le Fonds national d'aménagement et de développement du territoire (FNADT) permet de financer le fonctionnement

des MSAP. Le montant de la contribution de l'État est de 25 % des dépenses prévisionnelles du budget de fonctionnement annuel de la MSAP (avec un plafond à 17 500 €). Un fonds inter-opérateurs, abondé par les opérateurs nationaux, finance à la même hauteur que l'État le fonctionnement des MSAP.

Quels sont les bénéfices pour les usagers ?

Les maisons de services au public ont vocation à délivrer une offre de proximité et de qualité à l'attention de tous les publics. En un lieu unique, les usagers sont accompagnés par des agents dans leurs démarches de la vie quotidienne. De l'information à l'accompagnement à des démarches spécifiques, la MSAP d'Ermont alliera présence humaine et outils numériques. Animés par des agents municipaux formés par les opérateurs partenaires, elle délivrera un premier niveau d'information (accueil, information sur les droits et prestations, orientation vers le bon interlocuteur) et un accompagnement pour l'utilisation des services en ligne ou les démarches administratives.

Concrètement et en lien avec les partenaires les services rendus seront notamment :

- La délivrance de passeports et de cartes nationales d'identité ;
- La vente des Pass du garage à vélos de la gare d'Ermont-Eaubonne ;
- La vente de billets « Grandes Lignes » de la SNCF
- La gestion des colis postaux, courriers avec ou sans AR, vente de timbres...
- L'orientation du public vers les organismes de sécurité sociale et d'aide à l'emploi
- La diffusion d'informations d'ordre général sur les organismes partenaires (offres et services rendus, agence/bureau le plus proche, horaires d'ouverture, etc.)...

Les services proposés



LES AGENTS MUNICIPAUX SERONT À DISPOSITION POUR :

- **accueillir, informer et orienter les usagers** : leur mission sera d'informer sur les droits et prestations, de diffuser de la documentation et d'orienter vers le bon interlocuteur.
- **aider à l'utilisation des services en ligne** : ils accompagneront les usagers dans leurs télédéclarations, inscriptions et mises à jour des espaces personnels, candidatures en ligne...
- **aider aux démarches administratives** : les agents apporteront leur aide pour comprendre des courriers administratifs, constituer des dossiers...
- **mettre en relation avec les partenaires** : les prises de rendez-vous seront facilitées et les permanences rappe- lées.

LES PRESTATIONS OFFERTES SUR PLACE

État-civil

Une partie du service état-civil sera accessible à la MSAP. Les agents enregistreront les formulaires de demande de cartes nationales d'identité et passeports et délivreront ces pièces.

Ce service s'effectuera sur rendez-vous, du mardi au vendredi jusqu'à 18 h 30 et le samedi matin de 9 h à 12 h. Les délais de traitement restent identiques, à savoir : délivrance sous un mois après le rendez-vous.

SNCF

La vente des billets SNCF grandes lignes sera proposée à nouveau, après son arrêt début 2016. Les usagers pourront obtenir tous les renseignements souhaités sur place avant de prendre leurs billets de train et de les réceptionner aussitôt.

La Poste

L'ouverture d'une agence postale communale permettra l'envoi et la réception de courriers, colis et la vente de timbres. L'installation d'un distributeur automatique de billets est envisagée à l'intérieur ou aux abords immédiats de la gare.

Caisse d'allocations familiaales, Caisses nationales d'assurance maladie et vieillesse et Pôle Emploi

Des bornes informatiques permettront l'accès aux services en ligne de ces différents opérateurs. Demandes en ligne, préinscriptions, mises en relation... Les usagers seront accompagnés et orientés par les agents de la MSAP et pourront imprimer sur place.



GARAGE À VÉLOS SÉCURISÉ

Afin de valoriser les circulations douces, de fluidifier le trafic du quartier et de répondre à la demande des habitants, un garage à vélos sécurisé sera installé par la Municipalité au pied de la gare côté Nord. Il sera géré par la Communauté d'agglomération Val Parisis. Des cartes d'abonnement seront en vente dans la MSAP.

Permanence Ami Services

L'association Ami Services vous propose de vous aider pour vos petits travaux (jardinage, bricolage, courses). Les prochaines permanences auront lieu au CCAS (mairie bâtiment B), **les jeudis 16 février et 16 mars**.

➤ **CCAS – Mairie Bâtiment B**
100 rue Louis-Savoie
01 30 72 38 50
ccas@ville-ermont.fr

Jazz traditionnel

Les associations paroissiales d'Ermont et d'Eaubonne vous proposent un concert de jazz traditionnel avec *Certains l'aiment Chaud* et le *Sequanna Swing*, **vendredi 17 février à 20 h 45**, à la salle des Fêtes d'Eaubonne.

➤ Plus d'infos au 06 14 65 62 58

Ermont Danse



L'association Ermont Danse, qui vient de fêter ses 5 ans, propose des cours de danse de salon comme la valse, le tango, le cha-cha-cha, la rumba, la samba, la salsa, du rock'n'roll et du lindy hop, ainsi que des cours de zumba pour les plus sportifs.

➤ **Pour rejoindre les 180 membres de l'association, contactez la présidente, Stéphanie Bodenreider au 06 16 37 40 88**

Danse en Chemin

À l'occasion de ses 10^{èmes} rencontres chorégraphiques, la *Compagnie Danse en Chemin* organise des spectacles au Théâtre Pierre-Fresnay :

Samedi 4 mars, à 20 h :

« Dans la tête des enfants, on rêve »

Ce spectacle, autour de l'univers des enfants et de la jeunesse, trouve sa source dans l'esprit cinématographique de Tim Burton et de la richesse musicale de Danny Elfman. Un spectacle haut en couleurs et en humour.

Dimanche 5 mars, à 16 h :

« Rencontres chorégraphiques »

Ces rencontres chorégraphiques s'organiseront dans la tradition du genre en permettant à des danseurs semi-pro et pro, de se retrouver lors d'une grande rencontre et ainsi découvrir des sensibilités artistiques, des engagements d'idées et des styles chorégraphiques toujours inventifs. Tout cela s'articulera autour du principe de l'échange et du plaisir d'éprouver l'autre.

La C^o Danse en chemin aura la joie de présenter, à l'issue de chaque jour des 10^{èmes} Rencontres, un extrait différent de son nouveau spectacle « Mais... Qui es-tu ? ». Cette création 2017 invite le spectateur dans un monde féérique où l'apparence laisse une place de choix aux quiproquos, à des situations absurdes, drôles ou affligeantes, à des moments inattendus qui engagent des rebondissements continuels.

➤ **Réservation : 06 41 89 09 12 (à partir de 20 h)**

Billetterie : 10 euros et 6 euros pour les enfants de moins de 6 ans (avec justificatif)

Collecte de sang

La prochaine collecte de sang se tiendra **dimanche 5 mars de 9 h à 13 h et le lundi 6 mars de 15 h à 20 h** à la Maison des associations (2 rue Hoche).

➤ www.dondusang.net

Bourse aux vêtements



La bourse aux vêtements se tiendra au Théâtre Pierre-Fresnay **mardi 14 mars de 16 h à 20 h et mercredi 15 mars de 10 h à 17 h non-stop**.

La vente des étiquettes aura lieu à la Maison des associations (2 rue Hoche), **samedi 25 février de 8 h 30 à 12 h et de 14 h à 19 h**.

➤ **01 39 59 00 65**

Un nouveau conservatoire

La Municipalité prévoit la construction d'un nouveau conservatoire de musique, de théâtre et de danse, à côté de la Maison de santé des Espérances. Les travaux débuteront à la fin du premier trimestre 2018 pour une ouverture à la rentrée 2019.



© DR

Pourquoi un nouveau conservatoire ?

Le bâtiment, situé rue de Stalingrad, présente, au vu des années, des locaux vétustes impliquant des travaux de réhabilitation et de mise aux normes bien trop importants. Il est donc nécessaire de disposer d'un lieu moins étroit, mieux adapté à la pratique de la musique, du théâtre et de la danse, et offrant de meilleures conditions d'enseignement et d'expression artistiques. La Municipalité a décidé d'ouvrir un nouvel établissement en 2019 dans le quartier du Foirail. L'objectif étant de disposer d'un complexe attractif, facile d'accès et extrêmement pratique.

Un nouveau bâtiment

LA CONSTRUCTION

Les procédures de construction du nouveau conservatoire ont été lancées en 2016. Le résultat du concours d'architecte vient d'être approuvé en Conseil municipal et l'année 2017 sera consacrée aux études et appels d'offres pour débuter les travaux à la fin du premier trimestre 2018.

LE LIEU

Le quartier du Foirail propose un fort potentiel en termes d'espaces et de situation dans la ville. Le conservatoire va for-

tement structurer l'îlot du « Foirail », tout en s'intégrant à la Maison de santé des Espérances, permettant ainsi d'offrir des équipements publics proches du Centre-ville et du quartier des Espérances.

UN ÉTABLISSEMENT ACCUEILLANT ET PERFORMANT

Véritable lieu d'agrément au style lyrique, ce projet de haute qualité environnementale (HQE), comprendra trois entités desservies par l'intermédiaire d'un hall central, un auditorium de 150 places, une salle de danse et des studios pour la pratique musicale individuelle ou de groupe.

Au cœur du conservatoire, l'auditorium sera au centre de la composition spatiale. De part et d'autre de celui-ci, seront implantées une salle de percussions et la

salle de danse ainsi que ses vestiaires. La liaison directe entre ces espaces est conçue pour faciliter la circulation des élèves.

L'unique étage comprendra douze studios pour les cours de musique et deux salles de formation musicale.

LES CHIFFRES-CLÉS

1 550 m²

Capacité d'accueil totale de **650 élèves**

150 places dans l'auditorium

Montant prévisionnel de l'opération :

6,2 millions d'euros

ADJOINTE AU MAIRE
CHARGÉE DE LA CULTURE :
Mme Joëlle Dupuy



ADJOINT AU MAIRE CHARGÉ
DE L'ÉQUIPEMENT :
M. Benoît Blanchard



SERVICES TECHNIQUES

Mairie bâtiment B

100 rue Louis-Savoie – 95120 Ermont

01 30 72 31 90 – ermont.fr



CINÉMA PIERRE-FRESNAY

PLEIN TARIF : 6 € – TARIF - DE 14 ANS : 4 € – TARIF RÉDUIT (titulaires de la carte Tribu, moins de 18 ans, étudiants de - de 25 ans, demandeurs d'emploi, + de 65 ans) : **4,60 €** (sur présentation d'un justificatif) – **CINÉ-JEUNESSE : 3,50 € – NOUVEAU : carte ciné non nominative à 10 entrées à 43 €**

Le cœur en braille



Comédie dramatique de M. Boujenah
Avec A. Vaillot, J.-S. du Pac, C. Berling
Durée : 1 h 25

Marie est une adolescente passionnée de violoncelle et très douée à l'école, pas comme Victor qui connaît quelques difficultés scolaires. Ignorant que Marie est en train de perdre la vue, Victor tombe amoureux d'elle. Petit à petit, Marie se met à l'aider... Lorsque Marie lui révèle son secret, Victor l'aide à cacher son état afin qu'elle puisse passer le concours d'entrée au conservatoire.

Dimanche 5 février à 16 h

Dalida



Biopic, drame français de L. Azuelos
Avec S. Alvi, R. Scamarcio, J.-Pi Rouve
Durée : 2 h 04

De sa naissance au Caire en 1933 à son premier Olympia en 1956, de son mariage avec Lucien Morisse, patron de la jeune radio Europe n°1, aux soirées disco, de ses voyages initiatiques en Inde au succès mondial de Gigi l'Amoroso en 1974, le film Dalida est le portrait intime d'une femme absolue, complexe et solitaire... Une femme moderne à une époque qui l'était moins...

Mercredi 15 février à 18 h

La mécanique de l'ombre



Thriller, Espionnage franco-belge de T. Kruithof
Avec F. Cluzet, D. Podalydès, S. Bouajila
Durée : 1 h 33

Deux ans après un « burn-out », Duval est toujours au chômage. Contacté par un homme d'affaire énigmatique, il se voit proposer un travail simple et bien rémunéré : retranscrire des écoutes téléphoniques. Aux abois financièrement, Duval accepte sans s'interroger sur la finalité de l'organisation qui l'emploie.

Mardi 21 février à 18 h

Un sac de billes



Drame français de C. Duguay
Avec D. Le Clech, B. Fleurial, P. Bruel
Durée : 1 h 50

Dans la France occupée, Maurice et Joseph, deux jeunes frères juifs livrés à eux-mêmes, font preuve d'une incroyable dose de malice, de courage et d'ingéniosité pour échapper à l'invasion ennemie et tenter de réunir leur famille à nouveau.

Mercredi 22 février à 18 h et 20 h 45

Primaire



Comédie dramatique de H. Angel
Avec S. Forestier, V. Elbaz, P. d'Assunção
Durée : 1 h 45

Florence est une professeure des écoles dévouée à ses élèves. Quand elle rencontre le petit Sacha, un enfant en difficulté, elle va tout faire pour le sauver, quitte à délaisser sa vie de mère, de femme et même remettre en cause sa vocation. Florence va réaliser peu à peu qu'il n'y a pas d'âge pour apprendre...

Mardi 7 février à 18 h et 20 h 45

The Last Face



Drame américain de S. Penn
Avec C. Theron, J. Bardem, A. Exarchopoulos
Durée : 2 h 11

Interdit aux moins de 12 ans avec avertissement
Au Libéria, pays d'Afrique ravagé par la guerre, le docteur Miguel Leon, médecin humanitaire, et le docteur Wren Petersen, directrice d'une ONG, tombent passionnément amoureux l'un de l'autre. S'ils sont tous les deux fortement engagés dans leur mission, ils n'en sont pas moins divisés sur les politiques à adopter pour régler le conflit qui fait rage.

Mercredi 15 février à 20 h 45

Harmonium



(Prix du jury au Festival de Cannes 2016)

Drame franco-japonais de Kôji Fukada
Avec T. Asano, M. Tsutsui, K. Furutachi
Durée : 1 h 58

Dans une discrète banlieue japonaise, Toshio et sa femme Aki mènent une vie en apparence paisible avec leur fille. Un matin, un ancien ami de Toshio se présente à son atelier, après une décennie en prison. A la surprise d'Aki, Toshio lui offre emploi et logis.

Mardi 21 février à 20 h 45 (VOST)

Il a déjà tes yeux



Comédie française de L. Jean-Baptiste
Avec A. Maïga, L. Jean-Baptiste, Z. Breitman
Durée : 1 h 35

Paul est marié à Sali. Tout irait pour le mieux s'ils arrivaient à avoir un enfant. Jusqu'au jour où Sali reçoit l'appel qu'ils attendent depuis si longtemps : leur dossier d'adoption est approuvé. Il est adorable, il a 6 mois, il s'appelle Benjamin. Il est blond aux yeux bleus et il est blanc. Eux... sont noirs !

Mardi 28 février à 18 h et 20 h 45

+ d'infos sur ermont.fr/culture/agenda/cinema

Ciné-jeunesse

Louise en hiver – Dès 8 ans



Dans le cadre du Festival Image par Image

Film d'animation français de J.-F. Laguionie
Avec les voix de D. Frot, D. Dassigny, A. Hickling
Durée : 1 h 15

À la fin de l'été, Louise voit le dernier train de la saison, qui dessert la petite station balnéaire de Biligen, partir sans elle. La ville est désertée et le temps se dégrade rapidement. Fragile et coquette, bien moins armée que Robinson, Louise ne devrait pas survivre à l'hiver. Mais elle n'a pas peur et considère son abandon comme un pari.

Mercredi 15 février à 14 h 30

NOUVEAU ! Ciné p'tit déj



Les Nouvelles aventures de Ferda la fourmi

Film d'animation de Hermina Tyrlova
Durée : 43 minutes – À partir de 3 ans
Programme de 5 courts métrages

Ferda est une fourmi bricoleuse et créative qui aime, au cours de ses expéditions, rendre service à tous les petits animaux qu'elle croise sur son chemin. Et ils sont nombreux : coccinelles, abeilles, sauterelles, moustiques, poissons ou têtards. Équipée de sa trousse à outils, elle a le don, à l'instar de sa créatrice Hermina Tyrlova, première femme réalisatrice de l'animation tchèque, de savoir fabriquer une maison, un carrosse ou une trottinette à partir des matériaux qui lui tombent sous la main. Un univers joyeux qui invite à savourer les petits bonheurs du quotidien.

Dimanche 12 mars
Petit-déjeuner à 10 h et film à 10 h 30
au même tarif que le ciné-jeunesse.

La saison **tout public**

24 heures de la vie d'une femme, d'après Stefan Zweig

THÉÂTRE



© Fabienne Rappeneau

En tentant de noyer son ennui et sa peine au Casino à Monaco, l'héroïne tombe amoureuse d'un jeune homme dépendant au jeu qu'elle essaie d'aider à tout prix. Mais sa passion pour lui bouleverse sa vie et rien n'est plus pareil...

Mise en scène : Steve Suissa - **Adaptation :** Éric-Emmanuel Schmitt - **Avec :** Clémentine Célarié, Loris Freeman et Samuel Nibaudeau

↘ **Vendredi 3 mars à 20 h 30 – T.P. : 30 € / T.R. : 27 €**

RETROUVEZ LE PORTRAIT CHINOIS DE CLÉMENTINE CÉLARIÉ SUR ERMONT.FR

Le Prince Travesti, de Marivaux

THÉÂTRE CLASSIQUE



Arnold Jerocky

Le Prince Travesti est une comédie romanesque en trois actes et en prose de Marivaux. Elle raconte les aventures du Prince de Léon qui se fait appeler Léo. Daniel Mesguich reprend ce chef-d'œuvre opposant pouvoir et désir, fureur et respect.

C^{ie} Miroir et Métaphore & C^{ie} Daniel Mesguich - **Mise en scène :** Daniel Mesguich

Avec : Sarah Mesguich, Grégory Corre, Sterenn Guirriec, William Mesguich, Alexandre Levasseur, Rebecca Stella, et Alexis Consolato

↘ **Vendredi 31 mars à 20 h 30 – T.P. : 25 € / T.R. : 21 €**

Andorra, autopsie d'une haine ordinaire

THÉÂTRE – À PARTIR DE 14 ANS



© Lorant Perin

Petit pays sans défense, Andorra vit sous la menace du gros pays voisin avec qui l'annexion future est inévitable. Pour se conformer à ses règles, il faut épurer Andorra de ses intrus à commencer par le jeune Andri, soupçonné d'avoir tué une jeune femme. Avec haine et cruauté, la société lui tourne le dos. À la fois cruelle, drôle et bouleversante, *Andorra* est une mise en lumière des mécanismes sordides de la haine et de l'exclusion de l'autre.

C^{ie} Orten – **Texte :** Max Frisch - **Mise en scène :** Fabian Chappuis

Avec : Alban Aumard, Anne Coutureau, Romain Dutheil, Stéphanie Labbé, Hugo Malpeyre, Laurent d'Olce, Loïc Risser, Marie-Céline Tuvache, Elisabeth Ventura et Eric Wolfer

↘ **Samedi 25 mars à 20 h 30 – T.P. : 25 € / T.R. : 21 €**

La presse en parle...

« *Andorra* illustre avec beaucoup de justesse la bêtise humaine, la lâcheté des comportements de groupe et soulève des questions d'une perpétuelle actualité. » - Aupalcon.fr

« Le texte comme la mise en scène frappent par leur justesse et leur pertinence. La haine est traitée par le biais de l'individu, de l'intime. » - À nous Paris

Les spectacles **jeune public**

Hombrecito, Le petit bonhomme de Buenos Aires

CONTE MUSICAL – À PARTIR DE 7 ANS



© Dominique Vérité

Dans une ambiance fantastique, le récit d'Hombrecito dépeint l'atmosphère d'une vieille maison coloniale dans le quartier de San Miguel, à Buenos Aires. Daniel, l'enfant de la maison, se lie d'amitié avec un personnage peint sur un carreau de céramique, Martinito, qui noue une forte complicité avec le petit garçon. Si forte qu'il prendra vie pour déjouer le destin et sauver l'enfant de la Mort, grâce à ses talents d'orateur.

Cette histoire est imaginée sous forme de conte musical où les rythmes du tango, de la milonga et du candombe nous rappellent les origines latino-américaines de ce récit d'un des plus grands écrivains argentins du XX^e siècle, Manuel Mujica Láinez.

Les petits classiques de Victorie et AlmaViva Ensemble - **Musique** : Ezequiel Spucches - **Texte** : Manuel Mujica-Láinez - **Mise en scène** : Jacques Haurigné - **Comédienne** : Laure Gouget

Avec : Laure Gouget, comédienne, René Lagos Díaz : guitare, Johanne Mathaly : violoncelle, Ezequiel Spucches : piano et Mónica Taragano : flûte

➤ **Samedi 11 mars à 16 h – T.P. : 14 € / T.R. : 11 €**

“ De l'émotion vibrante,
de la finesse et du talent. ”

Télérama

Queen Kong

DANSE – À PARTIR DE 6 ANS



© Etienne Cuppens

Entourées d'arbres et d'oiseaux, les trois Queen se baladent, dansent et virevoltent au gré de leurs envies. Elles chantent, jouent à se faire peur, tombent parfois, scient des bûches, plantent des haches... dans un monde peuplé de créatures étranges et surprenantes à la fois. Entrez dans la ronde de ces trois Queen drôles et

fantasques sur des airs de rock endiablé... ou d'opéra !

Conception : La BaZooKa (Étienne Cuppens et Sarah Crépin) - **Mise en scène et création bande-son** : Étienne Cuppens - **Réalisation chorégraphique** : Sarah Crépin, Léa Scher, Taya Skorokhodova - **Interprétation chorégraphique** : Sarah Crépin, Flore Khoury et Taya Skorokhodova

➤ **Samedi 18 mars à 16 h – T.P. : 14 € / T.R. : 11 €**



Réservez tout au long de l'année le ou les spectacles de votre choix en appelant le :

01 34 44 03 80

ou par mail

theatre.reservation@ville-ermont.fr

À NOTER qu'il est encore possible de s'abonner. Vous avez également la possibilité de réserver tous les spectacles de la saison sur les sites fnac.com, carrefour.fr et francebillet.com

N'OUBLIEZ PAS CE MOIS-CI AU THÉÂTRE :

➤ **Ça Fromet !**

humour musical par Frédéric Fromet
samedi 11 février à 20 h 30.

➤ **Aldebert**

chanson jeune public dès 5 ans
dimanche 19 février à 16 h.

➤ **Non mais t'as vu ma tête !**

clown et arts visuels dès 6 ans
samedi 25 février à 16 h.



+ d'infos
sur la saison sur
ermont.fr/culture

... **THÉÂTRE**

... **PIERRE-FRESNAY**

... **3 rue Saint-Flaive Prolongée**

... **01 34 44 03 80**

... **culture@ville-ermont.fr**

Principaux mouvements picturaux en Allemagne et en Scandinavie Fin XIX^e - Début XX^e

PAR FLORENCE VARLOT

Cet ensemble de conférences revient sur les grands mouvements picturaux en Allemagne et en Scandinavie à la fin du XIX^e et au début du XX^e : l'expressionnisme allemand « Die Brücke », Le Cavalier bleu, « Der blaue Reiter » ou encore La nouvelle Objectivité, « die Neue Sachlichkeit », une (re)découverte d'un univers haut en couleurs qui pousse à la réflexion.



L'expressionnisme allemand : Die Brücke (le pont)

Au début du XX^e siècle, les « Fauves allemands » lancent au nord du pays, un courant de peinture allant à l'encontre de l'art classique. Les caractéristiques principales de l'expressionnisme allemand sont la déformation et les couleurs exaltées avec une participation totale de l'artiste. L'ambiance générale des œuvres mêle inquiétude, angosse et révolte.

↘ **Lundis 20 et 27 février à 14 h au TPF**

Séance : 7,50 € - Abonnement : 31 €

Renseignements et réservations : 01 34 44 03 86



APPEL À CANDIDATURES !

Chers artistes amateurs, d'Ermont ou de l'agglomération Val Parisis, si vous désirez exposer vos œuvres lors de la prochaine saison, il suffit d'envoyer votre dossier (biographie, description de l'exposition et photographies).

↘ **Jusqu'au 1^{er} mars 2017 à l'attention du Théâtre Pierre-Fresnay**
3 rue Saint-Flaive Prolongée
95120 Ermont
Renseignements : 01 34 44 03 84

Les Cimaies du théâtre

Fernanda Cordeiro Capelas exposera ses œuvres au foyer du Théâtre Pierre-Fresnay du 20 février au 3 mars dans le cadre des Cimaies du théâtre.

L'artiste est passionnée par la peinture vitrail qui relève de la transparence des matières, de la vivacité et de l'éclat des couleurs. Ceci lui permet d'extérioriser un monde plein de luminosité et de couleurs avec des séquences de ronds, des motifs géométriques, des petites maisons...

En plus du verre, elle utilise aussi comme supports la toile en coton blanc (ou noir) ainsi que des toiles en lin car chaque texture donne des tons différents aux couleurs.



↘ **Foyer du TPF. Entrée libre.**

Mercredi : de 10 h à 12 h et de 15 h à 17 h

Jeudi et vendredi : de 15 h 30 à 19 h

30 minutes avant chaque spectacle et séance de cinéma.

Renseignements au 01 34 44 03 84

La danse au Conservatoire à rayonnement communal Jacques-Juteau

Rigoureuse certes, mais magique avant tout, la danse néo-classique, ravit aussi bien les passionnés que les amateurs de cet art hors du commun. Au Conservatoire CRC Jacques-Juteau, la danse est bel et bien présente et sur plusieurs niveaux, les inscriptions peuvent se faire à partir de 5 ans. Édith Karsenty, professeure de danse, nous éclaire...



QUELLES SONT LES GRANDES LIGNES DE VOTRE ENSEIGNEMENT ?

La base de l'enseignement technique est classique, mais je propose également des échauffements de barre au sol, de danse contemporaine, du renfort musculaire, du yoga et des échauffements plus libres. Le corps est un tout qui ne doit pas s'enfermer dans une inscription physique unique.

Le travail chorégraphique va du classique, en passant par le néo-classique et la danse contemporaine. Il repose à la fois sur de la transmission de pièces, sur le travail d'atelier et de reprise de pièces de chorégraphes de notre époque. Le répertoire musical n'est pas en reste, d'une palette de couleurs très étendue.

Que représente la danse pour vous ?

« Pour moi la danse, c'est pour s'amuser. Le travail est parfois dur mais c'est joli à voir ! » Alizéa, 8 ans (cycle 1)

« La danse est une passion. Ça me permet de me vider la tête et de penser à autre chose. » Roxane, 14 ans (cycle 2, phase 1)

« De nature timide, la danse me libère et permet de m'exprimer autrement. » Aude, 23 ans (classe supérieure)

« C'est un autre monde à ma portée, je sors du quotidien pour atteindre un monde de rêve. » Anne, 49 ans (classe adultes)

LES DIFFÉRENTS NIVEAUX AU CONSERVATOIRE C.R.C. JACQUES-JUTEAU

Les cours sont ouverts aux filles et aux garçons. Les tout-petits sont accueillis à partir de 5 ans dans les classes Découverte et Initiation.

Puis, à partir de 7 ans, il y a le cycle I (avec 3 phases) et le cycle II, après validation du 1^{er} cycle (avec 2 phases).

Par ailleurs, il existe des parcours personnalisés à partir de 16 ans : « Débutants/intermédiaire » pour une durée limitée à 8 ans et « intensif » (après validation du 2nd cycle) pour une durée limitée à 4 ans.

QUELLES SONT LES QUALITÉS À AVOIR POUR ÊTRE UN BON DANSEUR ?

Dès leur plus jeune âge, les élèves sont amenés à rechercher le sens de leur inscription dans cette démarche artistique. S'il est communément établi que pour danser, il faut avoir des qualités physiques, les qualités s'acquièrent à force d'entraînement, de motivation, de résistance et de patience. Il est essentiel de ressentir le besoin de dire quelque chose au travers de cet art.

DES CONSEILS POUR LES PERSONNES QUI HÉSITENT À SE LANCER ?

Le plus difficile est de franchir les portes du conservatoire. Une fois que l'on a goûté au plaisir de la rencontre avec soi, avec les autres élèves, le professeur et le déroulement vivant d'un cours, on ne peut plus s'en passer !



RENDEZ-VOUS AVEC LES JEUNES DANSEURS DU CRC JACQUES-JUTEAU :

↘ Samedi 4 mars 2017 à 20 h et dimanche 5 mars à 17 h, au Théâtre Pierre-Fresnay, dans le cadre des 10^e Rencontres chorégraphiques de la C^e Danse en chemin.

Réservation : 01 34 15 51 14

• CONSERVATOIRE
• À RAYONNEMENT
• COMMUNAL JACQUES-JUTEAU
• 44 rue de Stalingrad - Ermont
• 01 34 15 51 14

Agenda

Les associations de seniors proposent de nombreuses activités, de la marche à pied à la peinture sur soie, en passant par des conférences ou encore des sorties, à retrouver dans le magazine *Évasion*, disponible au Centre communal d'action sociale (CCAS) et sur le site de la ville : ermont.fr.

Tous les mercredis

À partir de 14 h : pause-café. Centre socio-culturel François-Rude

Tous les vendredis

À partir de 8 h 30 : Le petit café de la maison de quartier. Maison de quartier des Espérances



Tous les samedis

De 9 h à 12 h : ateliers de réparation au Repair Café (sous réserve de disponibilité des bénévoles). 254 rue Louis-Savoie



Du 20 février au 3 mars



Mercredi de 10 h à 12 h et de 15 h à 17 h, jeudi et vendredi de 15 h 30 à 19 h : *Cimaises du Théâtre*, exposition de Fernanda Cordeiro Capelas. Foyer du Théâtre Pierre-Fresnay

Du 21 au 24

Ramassage des encombrants selon secteur

Jusqu'au 3 février

Inscriptions scolaires. Mairie bâtiment A

Inscriptions scolaires



Jusqu'au 25 février

Recensement de la population

Dimanche 5

16 h : *Le cœur en braille*.
Cinéma Pierre-Fresnay

Mardi 7

18 h et 20 h 45 : *Primaire*.
Cinéma Pierre-Fresnay

Samedi 11

20 h 30 : *Ça Fromet*. Humour musical.
Théâtre Pierre-Fresnay



Mercredi 15

14 h 30 : *Louise en hiver*.
Cinéma Pierre-Fresnay
18 h : *Dalida*. Cinéma Pierre-Fresnay
20 h 45 : *The Last Face*.
Cinéma Pierre-Fresnay

Dimanche 19

16 h : *Aldebert*. Chanson jeune public dès 5 ans. Théâtre Pierre-Fresnay



Lundi 20 et 27

14 h : conférence « *L'expressionnisme allemand : Die Brücke (le pont)* ». Théâtre Pierre-Fresnay

Mardi 21

18 h : *La mécanique de l'ombre*.
Cinéma Pierre-Fresnay
20 h 45 (VOST) : *Harmonium*.
Cinéma Pierre-Fresnay

Mercredi 22

18 h > 20 h : rencontre parents / baby-sitters.
Espace Jeunesse

STAGE BABY-SITTING



18 h et 20 h 45 : *Un sac de billes*.
Cinéma Pierre-Fresnay

Samedi 25



16 h : *Non mais t'as vu ma tête !*
Clown et arts visuels dès 6 ans.
Théâtre Pierre-Fresnay

Samedi 25 et dimanche 26

Forum Contributif, voir p. 10

Mardi 28

18 h et 20 h 45. *Il a déjà tes yeux*.
Cinéma Pierre-Fresnay

+ d'infos sur ermont.fr

➤ Quand venir en mairie ?

100 rue Louis-Savoie
BP 40083 - 95123 Ermont Cedex
01 30 72 38 38 - Fax 01 34 15 29 92

mairie@ermont.fr

Lundi au mercredi : 9 h - 12 h & 14 h - 17 h 30

Jeudi et samedi : 9 h - 12 h

Vendredi : 9 h - 12 h & 14 h - 16 h 30

Samedi : 9 h - 12 h pour l'État civil uniquement

➤ Services municipaux

- Action Éducative - **01 30 72 38 32**
- Centre socio-culturel des Chênes - **01 34 14 32 65**
- Centre socio-culturel François-Rude - **01 34 44 24 60**
- Communication, Information, Documentation & Archives - **01 30 72 38 27**
- Conservatoire Jacques-Juteau - **01 34 15 51 14** - Musique / Théâtre / Danse
- Développement Durable - **01 30 72 38 52**
- État civil/Elections/Cimetière - **01 30 72 37 14**
- Jeunesse - **01 34 44 10 30**
 - Point Cyb - **01 34 44 10 35**
 - Espace loisirs jeunes - **01 34 44 10 36**
 - Point information jeunesse - **01 34 44 27 30**
 - CMEJ - **01 34 44 10 37**
- Maison de quartier des Espérances **01 34 15 75 07**
- Petite Enfance - **01 30 72 37 95**
- Service Culturel - **01 34 44 03 80**
- Politique de la Ville - **01 30 72 38 20**
- Prévention Santé - **01 30 72 31 78**
- Relations Publiques - **01 30 72 38 28**
- Services Techniques municipaux - **01 30 72 31 90**
- Sports - **01 34 44 10 30**
- Théâtre Pierre-Fresnay **01 34 44 03 80**
- Urbanisme - **01 30 72 38 53**
- Vie de Quartier - **01 30 72 38 68**

➤ Services d'urgence

Pompiers 18

Médecins : SAMU : **15**

SOS Médecins du Val-d'Oise : **01 30 40 12 12** -

01 30 30 07 15

Centre antipoison : **01 40 05 48 48**

Vétérinaires (nuits, dimanches et jours fériés)

Syndicat des vétérinaires : **08 92 68 99 33**

Pharmacies de garde : des gardes sont organisées les dimanches, jours fériés et nuits. Les coordonnées des pharmacies de garde sont apposées sur votre pharmacie habituelle.

➤ Permanences de vos élus

- M. le Maire reçoit en mairie tous les samedis, de 9 h à 12 h sur rendez-vous.**
- Adjoint au Maire** : sur rendez-vous en mairie.
- Conseillers départementaux du Val-d'Oise** : Xavier Haquin et Aurore Jacob - Permanence sur rendez-vous en mairie principale, chaque premier samedi du mois de 10 h à 12 h.
Prochaines permanences : 4 février et 4 mars.
Prenez rendez-vous au **01 34 25 30 14** ou par mail à l'adresse carole.bakour@valdoise.fr
- Député** : Gérard Sebaoun - Permanence sur rendez-vous en mairie bâtiment A, chaque deuxième vendredi du mois à partir de 18 h.
Prochaine permanence : 10 février et 10 mars.
Prenez rendez-vous au **06 28 65 75 20**, par mail à l'adresse gsebaoun@assemblee-nationale.fr ou par courrier : Gérard Sebaoun - Assemblée nationale, 126 rue de l'Université, 75355 PARIS 07 SP

➤ Établissements publics

- Bibliothèque annexe André-Malraux - **01 34 14 97 32**
- Centre communal d'action sociale - **01 30 72 38 50**
- Communauté d'agglomération Val Paris - **01 34 44 82 00**
- Médiathèque intercommunale André-Malraux - **01 34 44 19 90**
- Syndicat Émeraude - **01 34 11 92 92**

➤ Collecte des objets encombrants

Les jours de ramassage des objets encombrants diffèrent selon votre secteur d'habitation.

Secteur 1 : 21 février

Secteur 2 : 22 février

Secteur 3 : 23 février

Secteur 4 : 24 février

Le dépôt des objets encombrants se fait uniquement la veille après 19 h. Merci de ne les déposer sur les trottoirs qu'aux jours et heures prévus. Vous trouverez le plan et le calendrier annuel du ramassage des objets encombrants sur www.ermont.fr ou www.syndicat-emmaude.com.

Pour les déchets spéciaux, pensez à les déposer à l'Éco-site du Plessis-Bouchard

Syndicat Émeraude - Éco-site
12 rue Marcel-Dassault - Parc d'activité des Colonnes - 95130 Le Plessis-Bouchard
01 34 11 92 92
contact@syndicat-emmaude.com



➤ Espace info énergie

Permanence à Ermont

Chaque 1^{er} jeudi du mois, sur rendez-vous, de 16 h 15 à 19 h.
Mairie bâtiment A - 100 rue Louis-Savoie
BP 40083 - 95123 Ermont Cedex
01 30 38 07 30

Espace info énergie

Pact Val-d'Oise - 13 boulevard de l'Hautill
95092 Cergy-Pontoise
01 30 32 97 21 - Fax 01 30 38 38 05
infoenergie.org

Service municipal Développement Durable

01 30 72 38 52
developpementdurable@ermont.fr



➤ Forces de l'ordre

Hôtel de Police

201 rue Jean-Richepin - BP 82
95123 Ermont Cedex - **01 30 72 66 66**
Ouverture du commissariat et dépôt de plainte 24 h/24.

Police municipale intercommunale

Numéro unique : **01 34 44 82 98**
76 avenue du Général Leclerc - 95390 Saint-Prix
Accueil du public du lundi au vendredi, de 9 h à 12 h et de 14 h à 17 h.
La brigade intercommunale est joignable du lundi au samedi, de 8 h à 23 h, et le dimanche, de 9 h à 20 h.

Poste d'Ermont

7 rue de la Réunion - 95120 Ermont
Accueil du public du lundi au vendredi, de 9 h à 12 h et de 14 h à 17 h.

Afin de respecter la vie privée de chacun, la publication de l'ensemble de ces événements ne paraît dans cette rubrique qu'après autorisation des personnes concernées.

NAISSANCES

I NOVEMBRE 2016

13 : Daphné Huyghues-Beaufond

14 : Imany Sy

27 : Kéziah Alphonse

29 : Aaron Deguy

I DÉCEMBRE 2016

2 : Élina Yengo

7 : Leïna Calatayud

20 : Maud Ruquet Genissieux

22 : Jade Huyard

26 : Hortense Savoye

MARIAGES

I DÉCEMBRE 2016

10 : Sandeep Kumar et Annie Gouzien

15 : Gérard Devienne et Edith Boissonnet

17 : Nicolas Privey et Sarah-Marine Schmidt

DÉCÈS

I NOVEMBRE 2016

8 : Christiane Breton, veuve Delacourt (86 ans)

18 : Isabel Andrade Ramires (58 ans)

25 : Philippe Guine-Lacotte (54 ans)

26 : Lise Lievreumont, épouse Moriot (76 ans)

I DÉCEMBRE 2016

13 : Didier Douin (66 ans)

17 : Pierre Audelan (85 ans)

18 : Yves Hugononq de Labonnefon (92 ans)

* Les enfants nés à Ermont dont les parents résident dans une autre commune ne sont pas répertoriés.

LISTE ENSEMBLE VIVONS ERMONT

Forum Contributif

La Municipalité et l'association MakeSense organisent les 25 et 26 février un Forum Contributif. Durant ce week-end, les Ermontois sont invités à participer à des projets innovants et concrets pour répondre aux enjeux sociaux et environnementaux de la ville. Les ateliers et les temps d'échanges s'organiseront autour de thèmes majeurs tels que la citoyenneté et le lien social, l'emploi, l'éducation, la santé, les espaces publics et le cadre de vie, l'agriculture urbaine et l'alimentation, la protection de l'environnement, la consommation d'énergie et d'eau, la prévention et le tri des déchets...

Cet évènement vise deux objectifs. Tout d'abord, permettre aux habitants de s'engager près de chez eux aux côtés de jeunes entrepreneurs, de citoyens ou d'associations portant des projets faisant sens pour le territoire. Ensuite, renouveler notre Agenda 21 à partir des idées et propositions qui ressortiront de ces deux journées d'ateliers. Ouvert à tous, le Forum Contributif est en effet un processus qui permettra à chacun de participer à la définition et à la construction de notre nouveau projet local de développement durable pour les quatre prochaines années.

C'est donc un temps de concertation et de création très important pour notre commune. Il viendra compléter les orientations déjà prises lors de l'étude sur l'Economie Sociale et Solidaire réalisée en 2015/2016 et portant sur la création de tiers-lieux ou encore sur le système alimentaire local.

Le groupe de la majorité municipale

LISTE GÉNÉRATIONS ERMONT

Un an de Val Parisis : un grand gâchis.

La communauté d'agglomération Val Parisis, dont Ermont est membre, a fêté son premier anniversaire. Depuis le 1^{er} janvier 2016, elle regroupe notre ville et 14 autres communes dont Franconville, Sannois, Eaubonne... Elle devait représenter un potentiel important pour favoriser les économies d'échelles et mener de grands investissements communs.

Pourtant, après un an, un constat s'impose : Val Parisis a troqué l'intérêt général contre le désordre général. Sa cause première est l'incapacité des maires (pourtant quasiment tous du parti LR) à s'entendre et à mettre de côté les rancœurs politiques comme les petits égoïsmes. Elle est devenue le théâtre d'affrontements entre barons et potentats locaux de la droite.

Un exemple récent illustre malheureusement fort bien cette dérive : la politique de sécurité. Val Parisis est issue de la fusion de deux intercommunalités qui avaient toutes deux une police intercommunale. Ce qui est logique dans nos territoires où en traversant une rue, on peut changer de ville. Pourtant, à la suite d'un énième conflit, certaines communes, dont Ermont, vont devoir quitter cette politique et recréer une police municipale !

La politique locale de sécurité va plonger dans l'incohérence la plus complète : Val Parisis continuera à gérer la prévention ainsi que la vidéosurveillance, une police intercommunale dans certaines villes (Franconville, Sannois...), quand d'autres communes reprennent une police municipale à leur compte (Ermont, Eaubonne...). Outre les nombreuses questions de coopération que cela pose, cela coûtera cher aux villes concernées !

À Val Parisis, les élus de droite sont en train de créer un monstre bureaucratique pétrifié par une ridicule guerre de tranchées politique. Un aveuglement qui nous prive d'un levier de développement majeur et d'économies importantes à l'heure où les communes sont appelées à surveiller leurs dépenses.

Bref, si l'on avait voulu donner la pire image possible de l'intercommunalité, on ne s'y serait pas mieux pris. Notre Maire ne se prive d'ailleurs pas de critiquer Val Parisis alors qu'il n'est pas moins responsable que les autres.

C'est d'autant plus regrettable que le travail intercommunal est, nous en sommes convaincus, l'avenir des villes. La France compte 36 000 communes et partout des fusions de communes ou des communautés fonctionnent très bien lorsqu'il existe une volonté politique des maires. Si c'est possible ailleurs, c'est possible ici aussi... à condition d'un changement radical de vision. À condition de faire passer l'intérêt général avant les dilemmes politiques, les citoyens avant les égos, la construction de l'avenir avant les rancœurs du passé.

Nous nous attachons à défendre cette vision de l'intercommunalité.

**Alain FABRE, Raymond BOYER,
Nicolas TCHENG, Thierry QUINETTE**
www.bienvivreermont.fr

LISTE ÉNERGIE CITOYENNE ERMONT

Méchant Etat

« Méchant Etat » qui n'est pas du même bord politique que notre « Gentil Maire » diminue ses subventions, le forçant à augmenter les impôts (on l'a bien senti) et à faire des économies (mais là, c'est bien notre maire qui les a si mal ciblées). On ne sait pas ce qui se passera si « Méchant Etat » change de tête et devient « Gentil Etat tout beau » mais on peut penser que les cordons de la bourse vont rester bien serrés.

L'inertie est telle que nos propositions pour une meilleure gestion énergétique, entre autres, ne seront pas entendues avant plusieurs années. Dommage ! Et en matière d'économies mal ciblées, on trouve bien des pépites dans les comptes-rendus du conseil municipal. Nous avons déjà évoqué la perte sèche de 300 000 € pour négligence immobilière. Passons à plus petit mais aussi plus fréquent : les dépenses informatiques.

Coût de licences et d'abonnements, installation et maintenance de logiciels, formations hors-de-prix à ces mêmes logiciels... il y en a pour plusieurs dizaines de milliers d'euros sur l'année 2015 (voir le détail sur notre site : <http://energiecitoyenneermont.fr>).

Sans oublier les nombreuses licences Windows et Microsoft Office, qu'il serait si simple de remplacer par des logiciels gratuits (Linux, LibreOffice, et les autres logiciels recommandés par l'APRIL et/ou par Framasoft) comme l'ont fait Munich, Grenoble, la Gendarmerie, la Poste, la BNP, l'Oréal, etc. Se mettre d'accord avec des communes voisines (ou pas, d'ailleurs), pour utiliser une même plateforme informatique réduirait aussi grandement le coût de la maintenance de cette plateforme.

Ermont va-t-elle s'engluer dans ses habitudes d'achat ou rationaliser sa gestion des outils informatiques ? Les économies ainsi dégagées auraient permis, entre autres, de racheter les ordinateurs qui ont récemment été volés à l'école Maurice Ravel sans baisser le budget de l'école.

Patrice Lavaud
energie.citoyenne@laposte.net
<http://energiecitoyenneermont.fr>

EWIGO

La bonne occasion de changer d'auto !

CONFIANCE **TRANSPARENCE** **EXPIRIENCE**

Vous souhaitez vendre votre véhicule en toute sécurité, en confiance et au prix du marché ?

Notre équipe commerciale est à votre disposition pour une estimation gratuite.

Vous cherchez un véhicule d'occasion ?

Nous l'avons peut-être déjà dans notre réseau national ou nous le rechercherons pour vous.

Pour un rendez-vous :

Bénéficiez de la dynamique du réseau



Agence d'Enghien-Les-Bains
 25 place de Verdun
 95880 Enghien-Les-Bains
 Tél. : 01 72 53 30 50
 Port. : 06 15 42 17 04
 dian@ewigo.com



www.ewigo.com

POST GROSSESSE...

Kilos en trop ?

Naturhouse
Ma solution!

OFFRE EXCLUSIVE
Votre bilan diététique offert*

NATUR HOUSE
Experts en rééducation alimentaire

UNE METHODE EXCLUSIVE ET UNIQUE
+ DE 600 CENTRES EN FRANCE

NATURHOUSE ERMONT
8, RUE SAINT FLAIVE PROLONGÉE
Tél. 01 34 15 52 94

*voir conditions en magasin

naturhouse.fr

Cedric buisson 06 86 11 07 48 - Photo Studio Lucette

 **Capio Clinique Claude Bernard**

9 avenue Louis Armand 95120 ERMONT
0826 96 96 97
(Service 0,15€/min + prix appel)

CHIRURGIE	KINESITHERAPIE REEDUCATION
CHIRURGIE ROBOTIQUE	
ORTHOPEDIE - HYPERSPECIALISTES	LABORATOIRE D'ANALYSES MEDICALES
MATERNITE / NEONATOLOGIE	
MEDECINE	RADIOLOGIE/SCANNER/IRM
ENDOSCOPIE	
CENTRE HEMODIALYSE	

URGENCES 24h/24 : 01-30-72-35-17



A 200 mètres de la Gare RER Ermont/Eaubonne
www.clinique-claude-bernard.fr

VIN SUR VIN
122 rue de Sannois, 95120 ERMONT
01 34 14 04 19



À déjeuner : Mardi, Mercredi, Jeudi, Vendredi
À dîner : Mardi, Jeudi, Vendredi, Samedi

 **mathieu rupin**
architecture intérieure

Votre architecte d'intérieur dans le Val d'Oise - Devis Gratuit



résidentiel - restauration - tertiaire - commerce de proximité

www.mathieurupin.wordpress.com - **06 84 14 29 49**



ÉRIC DUPUIS, DU COMMISSARIAT AU POLAR

Éric Dupuis, 51 ans, Ermontois depuis 20 ans, est fonctionnaire de police, passionné d'arts martiaux, mais aussi l'auteur de 4 romans policiers.

DU STAND DE TIR À L'ÉCRITURE

Après plusieurs années de voie publique en région parisienne, et 30 ans de carrière dans la police nationale, Éric Dupuis officie actuellement comme major-instructeur dans l'enseignement des activités physiques et professionnelles (tir, self-défense et techniques de sécurité en intervention). C'est sur son stand de tir utilisé pour des tournages de séries policières, qu'il entre en contact avec le milieu de la télévision. Il commence comme conseiller technique sur les tournages, en encadrant les acteurs lors de scènes de tirs. Au fil du temps, il obtient des rôles de figurant et d'acteur dans des séries (*Julie Lescaut*, *Profilage*, *Alice Nevers*, *Les Bleus*, *Sœur Thérèse.com*, et le film aux 13 nominations et 2 César : *Polisse*). Grâce à une réalisatrice, il propose ses récits à une société de production

télévisuelle, puis se lance dans l'écriture de son 1^{er} roman.

LES ARTS MARTIAUX ET L'ÉCRITURE COMME PASSIONS

Passionné d'écriture, il rédige des textes depuis l'âge de 14 ans. « J'ai commencé par quelques poèmes et des nouvelles quand j'étais à l'armée. J'ai ensuite arrêté et repris depuis 2005-2006 ».

Hormis l'écriture, la seconde passion d'Éric Dupuis est le sport, en particulier les arts martiaux. Ceinture noire 4^{ème} dan de Krav Maga (art martial d'auto-défense d'origine israélienne), il pratique cette discipline depuis 20 ans et l'enseigne au club K M P B du Plessis-Bouchard depuis 2011.

LES UNIFORMES BLEUS, UNE TRILOGIE INSPIRÉE PAR SON MÉTIER

Sa trilogie, *Les Uniformes bleus*, est composée d'*Un bon*

flicard (éditions Beaurepaire), *Flics et frères d'armes* (Antya Editions) et *Tueurs de flics* (Antya Editions). Ses romans constituent une ode à son métier de gardien de la paix. Il trouve son inspiration dans la vie quotidienne et dans les scénarios non aboutis des séries policières. « Le métier est en effet très peu abordé. Pour contrecarrer toutes ces séries télévisées nous proposant sans cesse les mêmes enquêtes, uniquement menées par des lieutenants ou commissaires, j'ai souhaité coller à la réalité en créant des histoires fictives afin que le public puisse enfin apprécier le vrai travail de gardien de la paix ».

➤ Retrouvez Éric Dupuis au « Polar Lens », les samedi 11 et dimanche 12 mars, et au Salon du livre de Paris samedi 25 mars, de 15 h à 20 h.

POUR ALLER PLUS LOIN

• <https://www.facebook.com/people/Eric-Dupuis-Auteur>
• <http://www.romanspoliciersericdupuis.com/>



Son dernier roman, *Aussi noir que le charbon*, publié aux éditions Ravet-Anceau, se situe dans les Hauts de France, sa région d'origine. Il a obtenu le prix Sang pour Sang Polar en novembre 2016.

Son 5^{ème} roman sera publié très prochainement.

ÉRIC DUPUIS EN QUELQUES DATES



2012 : 1^{er} roman
Un bon flicard
(Beaurepaire)



2014 : 2^{ème} roman
Flics et frères d'armes
(Antya Editions)



2015 : 3^{ème} roman
Tueurs de flics
(Antya Editions)

2016 : 4^{ème} roman
Aussi noir que le charbon
(Ravet-Anceau)